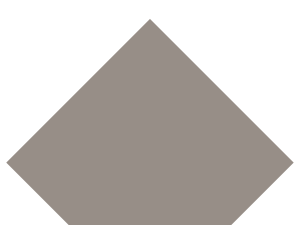


RAPPORT D'ACTIVITÉ



2021

MUSÉE
DES BEAUX-ARTS
DE LYON
MBA-LYON.FR



LE MUSÉE EN CHIFFRES

5 000

ans d'histoire

15 000 M²

de surface pour
les collections
et expositions

3 000

peintures

8 000

antiquités

3 000

objets d'art

1 000

sculptures

50 000

monnaies,
médailles
et sceaux

15 000

dessins
estampes
et gravures

EN 2021

144 447

visiteurs

244 000

fans sur Facebook

29 000

followers
sur Twitter

50 300

abonnés
sur Instagram

1.07 M€

de recettes de
fonctionnement

Du fait de la pandémie, le musée a été fermé jusqu'au 19 mai, suite aux mesures de fermeture de l'ensemble des établissements culturels mises en place dès la fin octobre 2020. À l'heure où nous finalisons ce bilan, le musée retrouve juste sa pleine activité en termes de programmation d'événements permettant l'accueil d'un grand nombre de visiteurs. Ces longs mois de fermeture ont été consacrés à la préparation de la nouvelle programmation pour la réouverture. Le contact avec les scolaires a été conservé grâce à la mise en place de d'interventions en visio ou d'ateliers animés par les médiateurs du musée au sein des écoles pendant toute cette période.

Le soutien des mécènes n'a pas failli pendant cette période si particulière. Ils ont continué à soutenir le musée dans sa politique d'acquisitions. De même de nombreux donateurs grâce à leur générosité ont contribué à l'enrichissement des collections.

La réouverture du musée, le 19 mai a pu être accompagnée d'une programmation particulièrement riche avec une grande exposition : « Hippolyte, Paul, Auguste. Les Flandrin, artistes et frères » (cette exposition programmée initialement sur 2020 a pu être repoussée pour la réouverture) et trois expositions dans les collections : « Par le feu la couleur », exposition de céramiques contemporaines dont l'ouverture avait été repoussée elle aussi, « l'Odyssée moderne de Louis Bouquet » et « Nouvelles perspectives. Collections XX/XXI^e siècles ». Cette dernière présentation a été l'occasion de présenter enfin au grand public la grande acquisition de la fin de l'année 2019, *Katia en chemise jaune*, dernière œuvre peinte d'Henri Matisse. La programmation du service culturel était aussi variée pour la réouverture avec un accent marqué pour l'accueil des enfants et des familles. La diversité de l'ensemble des propositions scientifiques et culturelles ont permis ainsi d'avoir une fréquentation du public individuel plutôt haute dès la réouverture et pendant tout l'été. L'exposition « À la mort, à la vie ! Vanités d'hier et d'aujourd'hui », montée dans le cadre du pôle des musées d'art a ensuite débuté le 27 novembre. Elle a fait suite à « Comme un parfum d'aventure » qui a été présentée au MAC de la réouverture jusqu'à mi juillet.

Deux grands faits marquants pour les collections au cours de cette année : le prêt sur une longue durée, deux broderies sino-portugaises du XVII^e siècle au Louvre Abu Dhabi, l'une des plus grandes « vitrines » internationales dans le monde des musées. Cette opération contribue au rayonnement international du musée. Et le transfert, de la place Bellecour dans le cloître du musée le 23 mars 2021, des deux œuvres *le Rhône* et *la Saône* des frères Coustou où elles ont été restaurées. Elles ont à ce jour rejoint les collections du musée où elles sont maintenant conservées dans les meilleures conditions.

Enfin, les maquettes tactiles de présentation du musée, destinées aux publics mal et non voyants mais aussi à l'ensemble des publics ont vu leur installation finalisées. Ceci affirme la volonté du musée d'être accessible à tous.

La réouverture du musée après plus de sept mois de fermeture, a été l'occasion de s'appuyer sur la richesse des collections du pôle des musées d'art, pour proposer une programmation donnant envie aux publics de retrouver le musée et de se le réapproprier.



Sylvie Ramond

Conservateur en chef du patrimoine
Directeur du musée des Beaux-Arts de Lyon
Directeur général du pôle des musées MBA | MAC





ENRICHIR, CONSERVER, ÉTUDIER LES COLLECTIONS

I.I. LES COLLECTIONS

I.I.I. ACQUISITIONS ET DÉPÔTS

En 2021, le musée a enrichi ses collections de 82 œuvres pour une valeur totale estimée de 474 450 €.

Les dons ont représenté le mode d'acquisition de loin le plus important.

» Voir Annexe I

LES DONS

62 œuvres pour une valeur totale estimée de 413 450 €

62 œuvres sont entrées par don dans les collections au cours de l'année 2021. Ceux-ci ont été effectués par des particuliers, des familles d'artistes, ainsi que par le Cercle Poussin. Une importante *Vanité* du xvii^e siècle attribuée à l'Italien Pier Francesco Cittadini, donnée par Henri-Paul Denis, et un rare *Baptême de l'eunuque* signé du Hollandais Pieter Staveren, donné par Michel Descours, viennent opportunément compléter les collections de peinture ancienne. Un panneau flamand du xvii^e siècle représentant l'*Ecce Homo* a également été légué au musée.



Pieter Staveren, *Le Baptême de l'eunuque*, vers 1642-1645 Image © Lyon MBA - Photo Martial Couderette

Suite à l'exposition consacrée à Hippolyte, Paul et Auguste Flandrin, Marie-Geneviève Froidevaux, descendante des trois artistes, a souhaité offrir au musée un ensemble de trois dessins d'Hippolyte, trois dessins de Paul et trois portraits photographiques, dont un précieux daguerréotype. Ces œuvres viennent compléter avec intérêt le fonds important déjà conservé dans les collections, en mettant en particulier l'accent sur des études de jeunesse, jusqu'ici absentes.

Le musée s'est vu offrir sa première œuvre signée du peintre Raphaël Collin, dont il avait acquis la très riche collection de céramiques extrême-orientales en 1917. L'artiste fut également illustrateur de livres et l'œuvre donnée, une huile sur toile à la veine symboliste représentant *Orphée charmant les animaux*, correspond ainsi au cul-de-lampe du livre *Il Aphrodite, mœurs antiques*, roman de Pierre Louÿs paru en 1896.

Plusieurs dons importants sont venus enrichir le fonds XX^e-XXI^e siècles. Pour la première fois représenté dans les collections du musée, César est à présent évoqué par une sculpture en fer soudé, *L'Oiseau*, offerte par Jérôme Dorival. Le don d'une sculpture d'Étienne-Martin, *La Mandoline*, par le Cercle Poussin/Fondation Bullukian, complète par ailleurs le riche ensemble d'œuvres déjà conservé par le musée, qui constitue un véritable fonds de référence.

Grâce à un don de Brigitte et Jacques Gairard, Julius Bissier est désormais représenté dans les collections par une tempera sur toile caractéristique de la maturité de cet artiste décédé en 1965. Trois œuvres de Pierre-Yves Bohm sont également entrées dans la collection grâce à un don du Cercle Poussin et entrent en résonance avec le travail d'autres artistes singuliers déjà représentés dans les collections, tel Eugène Leroy, avec lequel Bohm fut lié.



Étienne-Martin, *La Mandoline*, 1947
© ADAGP, Paris, 2022. Image © Lyon MBA - Photo Martial Couderette

Le cabinet des arts graphiques a lui aussi bénéficié de plusieurs dons significatifs. Trois dessins offerts par Brigitte et Jacques Gairard sont venus compléter le fonds d'art moderne et contemporain : *Rue de village*, d'Ossip Zadkine, qui permet d'évoquer son travail graphique, en complément



Eugène Leroy, *Autoportrait*, vers 1990.

© ADAGP, Paris, 2022. Image © Lyon MBA - Photo Martial Couderette

d'une sculpture acquise par le passé ; une aquarelle de Hans Reichel, datée de 1928, marque l'entrée de cet artiste dans les collections et vient témoigner de ses recherches sur la couleur ; enfin, un dessin de Pierre Buraglio réalisé lors de sa résidence au sein du musée vers 2002-2004 s'ajoute à deux autres œuvres qui évoquaient déjà son travail d'après les collections. Trois dessins d'Eugène Leroy ont rejoint les collections : deux aquarelles, l'une offerte par le Cercle Poussin, la seconde par Isabelle et Bruno Mory, puis un autoportrait au fusain, de la même provenance. Ils permettent d'évoquer le travail graphique de cet artiste qui jusqu'à présent n'était représenté que par des peintures. Par ailleurs, Brigitte et Ronald Muller ont souhaité faire don au musée de douze études de plantes exécutées

par Jean Rouppert, grand-oncle de Brigitte Muller, permettant ainsi de mieux connaître le processus de création au sein des ateliers Gallé. Enfin, deux affiches d'exposition en linogravures d'Erik Dietman, offertes par Denise et Michel Meynet, complètent le fonds d'estampes contemporaines et font écho à l'ensemble d'œuvres de l'artiste conservé dans les collections.

Fidèlement, Denise et Michel Meynet ont contribué à l'enrichissement du département des Objets d'art en le gratifiant d'un lot de seize céramiques contemporaines où l'on retrouve les noms désormais familiers de Daphné Corregan, Setsuko Nagasawa, Masamichi Yoshikawa, Eric Astoul, entre autres. Le couple a complété ce don par un second, original, de onze marionnettes Bozo datant, pour la plupart, de la seconde moitié du XX^e siècle. Fortement colorées avec de la peinture d'origine européenne et ornées d'éléments de récupération (débris d'objets européens, boîtes de sauce tomates découpées, fragments de miroir), elles étaient utilisées au Mali dans le cadre des spectacles organisés par les sociétés de jeunes des ethnies bozo ou bambara. Les collections du musée des Beaux-Arts de Lyon comptaient déjà un masque Fang, un Bobo et un Krou, ce dernier ayant appartenu à André Derain. Leur présentation dans les salles permet de témoigner des dialogues féconds nés de la rencontre des Modernes et de l'art africain. L'exposition des marionnettes, qui ont particulièrement stimulé la créativité des artistes, au premier rang desquels Armand Avril, rend compte de la persistance de l'art africain en tant que modèle auprès des contemporains, au-delà de Picasso et des pionniers qui furent touchés par la force « primitive » des sculptures africaines.



Setsuko Nagasawa, *Sculpture*, 2019. Image © Lyon MBA - Photo Martial Couderette



Setsuko Nagasawa, *Bols rehaussés de feuilles d'or*, 2010
Image © Lyon MBA - Photo Martial Couderette



Daphne Corregan, *Black architecture*, 2006
Image © Lyon MBA - Photo Martial Couderette

Pour enrichir les collections asiatiques, un particulier a souhaité donner sa collection de quinze poteries provenant de Corée du Sud, de la région de Gyeongju, capitale de l'ancien royaume de Silla où se trouvait l'un des plus importants temples bouddhistes de Corée, Bulguksa. Ces céramiques comptent parmi les premières productions coréennes cuites à haute température, en réduction dans des fours semi-enterrés, ce qui explique leur couleur grise. La donation comprend aussi quatre coupes céladon présentant des décors en incrustation, une technique de dessin développée par les artisans coréens, mieux connue du grand public.

LES ACHATS

Un budget de **61 000 €** a permis l'achat de 20 œuvres durant l'année 2021.

Florian Dadat, marchand d'art à Limoges, a judicieusement proposé au musée l'achat d'une plaque qui avait appartenu au grand retable émaillé inv. X 60 B, probablement dispersé à la Révolution et aujourd'hui partiellement présenté au sein du département des Objets d'art. Daté de la fin du *xvi^e* siècle, le retable avait appartenu au soyeux lyonnais Didier Petit et fut acheté par la Ville de Lyon en 1843, lors de la vente de sa collection à Paris. En mars 2003, déjà, la plaque figurant Marie-Madeleine, disparue depuis 1843, avait été achetée par le musée auprès d'un marchand d'art. Auparavant, le musée conservait vingt-sept plaques de ce grand retable d'émail peint de Limoges. Trente-cinq plaques sont exposées aujourd'hui grâce à une dynamique politique de dépôts (musée du Louvre, musée de L'Évêché-Limoges). La plaque de l'ange a représenté une rare opportunité d'augmenter encore l'ensemble et de se rapprocher ainsi de l'état initial de l'œuvre originale.

Un dessin de Pierre Révoil, représentant une jeune femme en costume de la Renaissance, vient compléter l'ensemble désormais riche d'œuvres graphiques de l'artiste. Il s'agit d'un dessin achevé sans doute destiné à une clientèle d'amateurs, correspondant à une figure de fantaisie. Un important ensemble de quinze dessins a également pu être acquis, comprenant une grande composition de Jean-Baptiste Frénet et quatorze études de Louis Janmot, la plupart relatives à des peintures présentes dans le fonds du musée. Trois dessins d'Eugène Leroy ont par ailleurs rejoint le cabinet des arts graphiques, contribuant à mieux faire connaître l'œuvre graphique de cet artiste singulier. Ils forment, aux côtés de trois autres dessins offerts au musée, un ensemble cohérent très représentatif des sujets de prédilection de l'artiste.

LES DÉPÔTS

De nombreux dépôts ont été accueillis en 2021.

Suite à la fermeture du musée des Tissus et des Arts décoratifs de Lyon pour travaux, un certain nombre d'œuvres appartenant à cette institution ont été déposées au musée. Un panneau du *xv^e* siècle, *La Vierge, l'Enfant et saint Jean-Baptiste entourés d'anges*, attribué à Cosimo Rosselli, ainsi que trois toiles du *xviii^e* siècle, deux chinoiseries de Jean-Baptiste Pillement et *Le Petit Vendangeur* de François Boucher, ont été choisis pour intégrer les collections permanentes de peinture ancienne. L'esquisse en terre cuite de *Persée délivrant Andromède* (1786) de Joseph Chinard, ainsi que deux bronzes, *La Réduction du monument équestre de la place Bellecour* (1726) par Nicolas Delacolonge et une *Réduction du Rhône* de Guillaume Coustou, viennent pour leur part enrichir le parcours des collections permanentes de sculpture ancienne. Liés, comme ces deux dernières œuvres, à l'entrée dans les collections du musée de *La Saône* et du *Rhône* de Nicolas et Guillaume Coustou, deux dessins attribués à Nicolas Coustou représentant la rivière et le fleuve lyonnais ont également été déposés.

Pour évoquer l'étendue des collections asiatiques de Raphaël Collin, et plus globalement le type d'objets recherchés par les amateurs d'art japonais à la fin du *xix^e* siècle, est désormais présentée à proximité des céramiques extrême-orientales du peintre, une sélection de *netsuke* (accessoires du vêtement), de *tsubas* (gardes de sabre) et d'*inros* (ou boîte à pilules), exceptionnellement déposés pour une période de cinq ans par le musée des Tissus et des Arts décoratifs.

Complétant un premier dépôt réalisé en 2019, trois nouvelles œuvres ont été confiées par le musée d'Art moderne et contemporain de Saint-Étienne Métropole : une *Vanité* du maître de l'Almanach de Damien Lhomme, en vue de sa présentation dans l'exposition

« À la mort, à la vie ! Vanités d’hier et d’aujourd’hui », ainsi que deux statuettes d’Antonin Moine, *Le Sonneur d’oliphant* et *La Princesse Marie d’Orléans en tenue de sculpteur*. Trois peintures présentées dans l’exposition « Hippolyte, Paul, Auguste. Les Flandrin, artistes et frères », sont demeurées, à l’issue de celle-ci, en dépôt : une *Académie d’homme nu* d’Hippolyte Flandrin, prêtée par un particulier, l’*Idylle* de Paul Flandrin, confiée par le musée du Mont-de-Piété de Bergues, tandis que *Jésus-Christ et les petits enfants*, tableau de grand format d’Hippolyte Flandrin, sera présenté durant quatre ans dans le parcours des collections avant son retour au musée d’Art et d’Histoire de Lisieux, avec l’accord de la communauté d’agglomération Lisieux Normandie. Enfin, le dépôt d’un marbre d’André Delorme, *Mercur*, précédemment installé dans la cour du musée des Tissus et des Arts décoratifs, appartenant au Centre national des arts plastiques, rejoint les collections en vue de sa restauration et de sa conservation en intérieur. D’autres projets sont également en cours de discussion avec le CNAP, avec notamment l’arrivée programmée d’un tableau de Louis Janmot, la *Sainte Famille*, réapparu en 2021.

1.1.2. RESTAURATION ET CONSERVATION PRÉVENTIVE

149 478,37 € ont été consacrés à différentes campagnes de restauration durant l’année 2021, dont 49 478,37 € sur des opérations dont la commande avait été initiée en 2020 et 8 860,80 € pour des interventions qui seront réalisées en début d’année 2022. La campagne de dessalement et nettoyage (quelques restaurations) des vases grecs s’est poursuivie en 2021. D’autre part une dizaine de vases et terres cuites du don Gabardo-Petit ont été nettoyés et/ou restaurés en vue de leur présentation à venir dans les salles grecques et italiotes. Diverses antiquités égyptiennes (vannerie, petits bronzes, verres, sculpture en pierre et moulage ancien...) ont été restaurées dans le cadre de la préparation de l’exposition « Artaud – Champollion » qui sera présentée à l’automne 2022. Enfin, un linceul égyptien présentant des efflorescences a été restauré après étude des prélèvements par le Laboratoire de recherche des Monuments historiques. Afin d’être présentées au Louvre Abu Dhabi, dans le cadre d’un prêt exceptionnel de longue durée, les deux broderies de Macao représentant *La Mort de Polydoros* et *La Vengeance d’Hécube*, ont fait l’objet d’une intervention de consolidation et de nettoyage avant leur départ. La dernière remontait à 1991 et avait permis de conforter leur



Atelier sino-portugais, *La Mort de Polydoros*, XVII^e siècle. Image © Lyon MBA – Photo Alain Basset

attribution à un atelier chinois, au début du xvii^e siècle. Cette fois, l'équipe, composée de trois restauratrices, a minutieusement consolidé les fils rompus par ordre de priorité et procédé au dépoussiérage complet. Dans la galerie des Arts de l'Islam, l'élément de cénotaphe de Baïbars a également bénéficié d'un dépoussiérage complet.

La campagne d'études et de restaurations des sculptures du Moyen Âge et de la Renaissance engagée depuis dix ans et préparant la parution du catalogue raisonné de ce fonds s'est poursuivie avec la restauration d'un relief en pierre polychrome catalan du xv^e siècle et l'étude d'un relief en terre cuite d'après Antonio Rossellino.

Poursuivant une campagne engagée depuis plusieurs années, dans le cadre d'un programme d'étude en partenariat avec le département des sculptures du musée du Louvre, une deuxième phase de restauration a été engagée sur le *Vase en l'honneur du couronnement de Napoléon et Joséphine* de Joseph Chinard, portant sur une consolidation structurelle. Plusieurs interventions importantes ont été réalisées sur des peintures du xix^e siècle, avec la restauration fondamentale d'un grand format de Sébastien Cornu, *Auguste donnant une constitution à la Gaule*, en vue de son installation dans la chapelle, d'un autoportrait de Pierre Bonirote et d'*Ils ne lisaient plus...* de Denis Etcheverry. Une première phase de traitement du support a été conduite sur *Rêve d'amour* de Joseph Guichard, appelée à se poursuivre. Enfin, plusieurs interventions ont été conduites sur des peintures et des cadres en vue de l'exposition « À la mort, à la vie ! Vanités d'hier et d'aujourd'hui ».

Des restaurations ont également été menées sur le fonds de peintures du xx^e-xxi^e siècles. Une peinture sur soie de l'artiste vietnamien Mai-Thu, dépôt du CNAP, a notamment pu être restaurée : son montage et son encadrement ont été modifiés de sorte à améliorer la présentation et la conservation de cette œuvre qui pourra de nouveau être présentée et prêtée. Des interventions ponctuelles ont par ailleurs été menées préalablement à des prêts.

Un ambitieux programme de restauration a pu être mené à bien sur le fonds d'arts graphiques. D'une part, un ensemble de gravures du fonds ancien a été restauré, dans le cadre d'un travail au long cours de revalorisation de cet ensemble encore trop méconnu. D'autre part, des interventions de restaurations et de montages ont été réalisées sur un important lot de gravures et un second lot de dessins, afin d'être présentés dans l'exposition « À la mort, à la vie ! Vanités d'hier et d'aujourd'hui », permettant de montrer certaines de ces œuvres pour la première fois. Dans le cadre du réaccrochage des collections du fonds xx^e-xxi^e siècles, un ensemble de dessins de Jean Chevalier, donation récente de l'Association des Amis de Jean Chevalier, a été également restauré et monté.

Une part des crédits a enfin été consacrée à des interventions de conservation, en particulier en vue de la préparation des prêts des peintures. L'installation du tableau de grand format d'Hippolyte Flandrin, *Jésus-Christ et les petits enfants*, prêté par le musée d'Art et d'Histoire de Lisieux, nécessitant d'être roulé pour ses déplacements, a suscité plusieurs phases d'intervention de restaurateurs pour la peinture elle-même et pour son cadre. Une nouvelle campagne de protection de surface des bronzes installés dans le jardin a également débuté.

Les actions de conservation préventive amorcées en 2020 ont été poursuivies : le dépoussiérage des collections avec plus particulièrement celui des peintures de grand format exposées, la mise en place de créneaux quotidiens de ménage des œuvres dans les salles grâce à un réaménagement des horaires du service régie, le suivi du stockage dans les réserves et du climat. Une procédure d'urgence inter-service a été mise en place pour la protection des œuvres en cas d'incident.

1.1.3. TRANSFERT ET RESTAURATION DE LA SAÔNE DE NICOLAS COUSTOU ET DU RHÔNE DE GUILLAUME COUSTOU

En 1714, deux allégories en bronze du Rhône et de La Saône furent commandées à Nicolas et Guillaume Coustou. En 1721, elles furent installées sur le piédestal de la statue équestre de Louis XIV réalisée par Martin Desjardins, fondue à la Révolution. Sauvées et mises à l'abri dans l'Hôtel de ville en 1792, les deux sculptures rejoignirent, en 1957, place



Nicolas Coustou, **La Saône**, 1719. Image © Lyon MBA - Photo Martial Couderette

Bellecour, la statue équestre de Louis XIV réalisée en 1825 par François Frédéric Lemot. Exposés aux intempéries et à la pollution atmosphérique, les deux bronzes ont été d'autant plus fragilisés qu'ils servaient de bancs, de poubelle ou de support pour des inscriptions et des collages. La corrosion de ces œuvres étant en cours et leur patine originelle menaçant de disparaître, la restauration et la mise à l'abri de ces chefs-d'œuvre s'est imposée. Suite à leur transfert dans le cloître du musée le 23 mars 2021, les deux œuvres y ont été restaurées en juin 2021. Elles sont amenées à rejoindre le parcours des collections permanentes, où elles n'auront plus à craindre les aléas climatiques, la pollution et le vandalisme.

1.1.4. RÉCOLEMENT DÉCENNAL DES COLLECTIONS

Le récolement s'est poursuivi pour les départements des antiquités, des objets d'art, des peintures et sculptures anciennes et des peintures du XIX^e siècle, ralenti cependant par les circonstances particulières. Pour les Antiquités, 26 objets en dépôt ont été récolés au musée de Saint-Romain-en-Gal et 10 à Lugdunum, musée et théâtres romains. Une nouvelle campagne de récolement des dépôts extérieurs a par ailleurs été engagée.

1.1.5. VALORISATION DES COLLECTIONS

La vie des collections a été très active malgré la poursuite de la crise sanitaire. On a observé de nombreux déplacements d'œuvres au sein du bâtiment pour des restaurations et des prises de vue. Des modifications de grande ampleur dans la présentation des salles permanentes ont entraîné des déplacements d'œuvres conséquents : ces changements sont liés à des expositions temporaires, présentant, pour une grande part, des œuvres issues des collections permanentes. La baisse des prêts à l'extérieur du musée est, comme en 2020, toujours flagrante par rapport aux années précédant la crise sanitaire. 140 œuvres appartenant aux collections permanentes ont été prêtées dans 45 expositions, dont 16 à l'étranger.

» Voir Annexe 2

LES BRODERIES DE LA GUERRE DE TROIE, UN PRÊT EXCEPTIONNEL AU MUSÉE DU LOUVRE ABU DHABI

En 2021, le musée des Beaux-Arts de Lyon a été sollicité pour prêter, sur une longue durée, deux broderies sino-portugaises du XVII^e siècle au Louvre Abu Dhabi, l'une des plus grandes « vitrines » internationales dans le monde des musées. Ces broderies sont habituellement présentées dans la galerie des objets d'art au premier étage. De très grand format, elles faisaient partie d'une suite au nombre de sept. Elles auraient été commandées par le gouverneur qui dirigeait l'enclave portugaise de Macao, au Sud de la Chine, de 1623 à 1626 et devaient former, à l'origine, le décor continu d'une salle d'apparat.

Depuis octobre 2021, les broderies sont présentées dans le parcours des collections permanentes du Louvre Abu Dhabi en écho à *L'Astronome* de Vermeer (vers 1668), prêté par le musée du Louvre, dans une section centrée sur les transferts culturels liés à la circulation des hommes, des œuvres et des idées.

Cette opération est une opportunité unique de faire rayonner deux objets prestigieux des collections lyonnaises à l'échelle internationale, dans un musée qui a accueilli la première année de son ouverture un million de visiteurs.

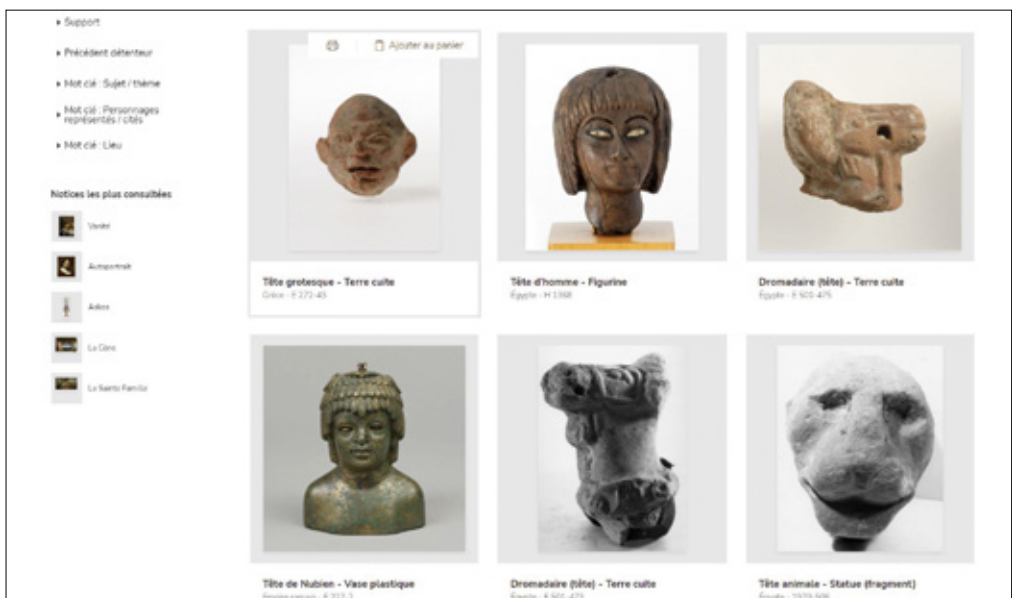
I.1.6. RECHERCHE ET ÉTUDE DES COLLECTIONS

Trois projets de catalogues raisonnés se sont poursuivis en 2021, portant sur les collections des arts de l'Islam, des sculptures du Moyen Âge et de la Renaissance, ainsi que des peintures de la première moitié du XIX^e siècle.

Une recherche conduite à l'instigation d'Érika Wicky, historienne de l'art, accueillie en tant que Marie Sklodowska-Curie Fellow au sein du LARHRA, à l'université Lumière Lyon 2, de 2019 à 2021, s'est poursuivie sur le meuble à peinture de Fleury Richard, en partenariat avec l'équipe de l'Institut Lumière/Matière, université Lyon 1/CNRS, et du Laboratoire des Multimatériaux et Interfaces, université Lyon 1/CNRS. Celle-ci a fait l'objet d'une conférence ouverte au public le 8 octobre 2021, présentant les premiers résultats de l'analyse des pigments réalisée.

I.1.7. MISE EN LIGNE DES COLLECTIONS

Les notices d'œuvres mises en ligne ont été complétées et enrichies au fil de l'année 2021 sur la plateforme des collections en ligne mise à disposition par le musée ainsi que sur la base nationale Joconde mise en place par le Service des musées de France au sein du Ministère de la Culture.



Concernant les collections en ligne, un grand versement a été effectué cette année comprenant l'ensemble des sculptures du XIX^e siècle, soit plus de 520 notices d'œuvres. On compte désormais 6 750 œuvres publiées, représentatives de la richesse et de la diversité des collections du musée.

Elles comprennent les ensembles suivants :

- **Antiquités** exposées : Égypte, Proche et Moyen-Orient, Grèce, Italie méridionale et Étrurie, Empire romain, fouilles de Coptos et serviteurs funéraires égyptiens
- **Objets d'art** : œuvres exposées du Moyen Âge au XIX^e siècle, arts de l'Islam, art militaire en Europe, émaux limousins, faïences et majoliques, arts de l'Extrême-Orient, arts décoratifs de l'Art Nouveau au XXI^e siècle
- **Médaillier** : médailles françaises du XV^e au XVII^e siècle
- **Arts graphiques** : dessins italiens du XV^e au XIX^e siècle ; dessins du XIX^e siècle : acquisitions depuis 2006, Auguste, Hippolyte et Paul Flandrin, Louis Lamothe, Victor Orsel, Alphonse Périn, Pierre Puvis de Chavannes ; estampes du XIX^e siècle : acquisitions depuis 2006 ; photographies du XIX^e siècle : fonds Flandrin
- **Peintures** : peintures françaises du XV^e au XVIII^e siècle ; peintures du XIX^e siècle : acquisitions depuis 2006
- **Sculptures** : sculptures des XVII^e, XVIII^e et XIX^e siècles

Certaines œuvres contemporaines du XX^e siècle, dont les photographies n'avaient pas encore été diffusées, ont cette année fait l'objet de demandes auprès des ayants-droit afin de présenter aux utilisateurs les images de ces œuvres en ligne. De nouveaux versements photographiques, pour les œuvres du XX^e et du XXI^e siècle, seront donc également programmés pour l'année 2022.

De nombreuses publications ont progressivement été effectuées cette année sur la base Joconde, disponible en ligne sur la plateforme ouverte du patrimoine. 428 nouvelles notices d'œuvres ont été ajoutées, dont l'ensemble des médailles françaises du XV^e au XVII^e siècle ainsi qu'une sélection de sculptures du XIX^e siècle déjà publiées sur les collections en ligne. On compte désormais un total de 848 œuvres du musée publiées parmi l'ensemble des collections des musées de France. La publication de chaque notice est également accompagnée de liens URLs pérennes permettant de créer un renvoi depuis la base Joconde vers les collections en ligne du musée des Beaux-Arts de Lyon.

1.2. LES FAITS MARQUANTS ET LES TEMPS FORTS DE LA SAISON

Du fait de la situation sanitaire le musée a été fermé à nouveau le 30 octobre 2020 et ce jusqu'au 19 mai 2021.

Durant cette période de fermeture au public, les équipes sont restées très actives et le musée a ainsi pu rouvrir avec une programmation remarquablement riche et variée : l'exposition « Les Flandrin, artistes et frères », l'exposition-dossier « Par le feu la couleur », l'exposition-dossier « L'Odyssée moderne de Louis Bouquet » et un nouvel accrochage du département XX^e : « Nouvelles perspectives ».

Le musée a rouvert en quatre phases avec le port du masque obligatoire.

- Du 19 mai au 9 juin : jauges imposées d'un visiteur pour 8 m². Ouverture de l'exposition « Les frères Flandrin » avec une jauge de 16 visiteurs par ¼ h et ouverture du 2^e étage (peintures de la Renaissance au XX^e siècle) ainsi que les deux expositions-dossiers avec une jauge de 100 visiteurs par ½ h. Pas d'accueil de groupes
- Du 10 juin au 20 juin : jauges imposées d'un visiteur pour 4 m². Le musée a été ouvert dans son intégralité. Les jauges dans l'exposition ont été montées à 40 visiteurs par quart-d'heure et dans les collections à 250 par demi-heure. Les groupes ont été à nouveau accueillis (30 participants par groupes scolaires et 20 pour les groupes adultes). Ces jauges sont conformes aux jauges de sécurité.

- À partir du 20 juin : le masque n'a plus été obligatoire en extérieur, donc dans le cloître. Par contre, il est resté obligatoire à l'intérieur du musée toute l'année 2021.
- À partir du 21 juillet : l'accès au musée n'a été possible qu'avec un passe sanitaire valide.

1.2.1. EXPOSITION-DOSSIER « PAR LE FEU, LA COULEUR »

PRÉSENTÉE DU 19 MAI 2021 AU 27 FÉVRIER 2022



Vue de l'exposition *Par le feu, la couleur*. Céramiques contemporaines avec l'œuvre **Feu** de Rose Coogan, 2016.
Image © Lyon MBA - Photo Stéphane Degroisse

Pour la première fois, le musée a consacré une exposition-dossier à la céramique contemporaine. Des œuvres sculpturales des ateliers de La Borne des années 60 aux pièces organiques plus récentes, l'exposition a proposé un panorama évocateur de la création dans ce domaine, de la seconde moitié du XIX^e siècle à nos jours. Des œuvres de Jean et Jacqueline Lerat côtoient des céramiques d'Élisabeth Joulia, Daniel Pontoreau, Camille Virot, Bernard Dejonghe ou Claude Champy. Autant d'artistes pionniers qui ont su maîtriser les contraintes liées au feu pour inventer des formes et des effets de surface inattendus et inscrire ainsi dans l'espace des volumes inédits. La surprise naît de la confrontation avec la création contemporaine, débordante de créativité et de couleurs. Le musée révèle à cette occasion des céramiques récemment entrées dans les collections, suite à plusieurs donations.

L'exposition-dossier était introduite dans le salon dit de « la Norenchal », qui présente de façon permanente les donations faites au musée. Elle s'accompagne d'une publication du même titre parue aux éditions Snoeck.

1.2.2. EXPOSITION-DOSSIER : « L'ODYSSÉE MODERNE DE LOUIS BOUQUET »

PRÉSENTÉE DU 19 MAI AU 29 AOÛT 2022

Cette exposition a été organisée en partenariat avec le [musée de l'Imprimerie et de la Communication graphique](#), qui a présenté une sélection de bois gravés de l'artiste.

Le peintre Louis Bouquet (1885-1952) compte parmi les figures majeures de la première moitié du XX^e siècle à Lyon et est l'un des acteurs principaux du renouveau de la peinture à fresque en France dans l'entre-deux-guerres.

Élève d'Auguste Morisot à l'école des beaux-arts de Lyon, puis de Marcel-Lenoir à Paris, collaborateur de Maurice Denis sur le chantier du Théâtre des Champs-Élysées, peintre, graveur et illustrateur, Louis Bouquet s'impose dans l'entre-deux-guerres comme l'un

des plus brillants décorateurs français en s'associant la complicité d'architectes de renoms tels que Michel Roux-Spitz, Paul Tournon ou encore Albert Laprade. Son art monumental s'illustre sur les chantiers les plus prestigieux des années 1930 : le salon de l'Afrique au musée des Colonies (1931) et l'église du Saint-Esprit à Paris (1933), le nouvel hôtel de ville de Puteaux (1934), ainsi que la Grande Poste de Lyon (1937).

Si les grands décors du peintre forment la partie la plus visible de son œuvre et firent sa célébrité contemporaine, sa production de chevalet de même que son œuvre gravé restent à découvrir. Autour de la donation de *Tristan et Iseult* (1921) et du dépôt d'*Orphée charmant les animaux* (1920), consentis par la famille de l'artiste en 2014, l'exposition a abordé la question de la résurgence du mythe chez l'artiste au cours des premières décennies du xx^e siècle.

Rassemblant près d'une trentaine d'œuvres pour la première fois depuis la mort du peintre et issues du fonds familial, de collections particulières et de collections publiques, l'exposition s'est attachée notamment à illustrer la diversité des techniques abordées par l'artiste, qu'il s'agisse de la peinture à l'huile, de la fresque, du dessin ou encore de la gravure sur bois.

1.2.3. «NOUVELLES PERSPECTIVES. COLLECTIONS XX^e/XXI^e SIÈCLES»

PRÉSENTATION DANS LES ESPACES DES COLLECTIONS XX^e
DU 19 MAI 2021 AU 7 MARS 2022

Ce nouvel accrochage des collections s'inscrit dans la dynamique de renouvellement de la présentation des collections xx^e-xxi^e siècles du musée. Ce fonds est en effet présenté par rotations, permettant à chaque fois de porter un nouveau regard sur celui-ci et d'apporter de nouveaux axes de lecture aux publics. L'accrochage de «Nouvelles perspectives» a été conçu pendant la fermeture des musées imposée par le contexte sanitaire au cours de l'année 2020-2021, de nombreuses acquisitions récentes y sont présentées pour la première fois : *Katia en chemise jaune* de Matisse et *Femme assise* de Wifredo Lam, mais aussi trois peintures de Roger-Edgar Gillet, des ensembles de dessins de Jean Chevalier et de René Duvillier... Rompant avec une stricte présentation chronologique, «Nouvelles perspectives» propose un accrochage par sections, dans lesquelles est privilégié le dialogue entre les artistes. Matisse se trouve ainsi en regard d'une sélection de peintures de Simon Hantaï, prêts d'une collection particulière, montrant un aspect de l'héritage du maître.

1.2.4. EXPOSITION «COMME UN PARFUM D'AVENTURE»

Cette exposition a été présentée au macLYON à partir du 7 octobre 2020. Du fait de la fermeture des musées, elle a été à nouveau visible du 19 mai au 18 juillet 2021.

Il s'agissait de la deuxième exposition incluse dans les actions de rapprochement du MBA et du macLYON au sein du pôle des musées d'art de Lyon mis en place en 2018. Pour rappel la première exposition présentée dans ce cadre s'intitulait «Penser en formes et en couleur» et avait été présentée au MBA du 8 juin 2019 au 5 janvier 2020.

«Comme un parfum d'aventure» était une exposition directement inspirée de l'expérience récente, collective et mondiale, de confinement imposé pour des raisons sanitaires et de manière quasi concomitante à une majorité de personnes sur la planète. Elle a exploré plus particulièrement la question du déplacement, empêché ou imposé, volontaire ou suscité, individuel ou en groupe, et ses conséquences sur l'individu. Elle a pris la forme d'une enquête à travers le temps en puisant dans les collections du musée des Beaux-Arts et du macLYON, tout en plaçant en regard des œuvres empruntées ou créées spécifiquement par des artistes résidant en France, voire dans une géographie proche du macLYON. À travers leurs propres déplacements dans l'exposition et l'expérience des œuvres, les visiteurs ont été amenés à s'interroger sur les liens entre idéologies politiques,

systèmes économiques, changements climatiques et mouvements migratoires
Cette nouvelle collaboration macLYON/MBA s'est inscrite dans le cadre du pôle des musées d'art de Lyon et dans une volonté de soutien actif à la scène française.



Vue de l'exposition *Comme un parfum d'aventure*. Image © macLYON

1.2.5. HORS LES MURS À RILLIEUX

Du 20 novembre 2021 au 31 mars 2022, est présentée à la médiathèque de Rilleux-la-Pape une exposition qui s'inscrit dans l'opération « Arts de l'Islam. Un passé pour un présent » initiée par Emmanuel Macron après l'hommage rendu à Samuel Paty. Cette opération prend la forme de 18 expositions dans 18 villes durant 4 mois. L'exposition de Rilleux-La-Pape est orchestrée autour de 10 œuvres témoins prêtées par le musée du Louvre et plusieurs institutions culturelles de Lyon dont le musée des Beaux-arts, prêteur majoritaire en raison de la richesse de ses collections dans le domaine.

1.3. BIBLIOTHÈQUE, DOCUMENTATION, ÉDITIONS ET SERVICE IMAGES

1.3.1. BIBLIOTHÈQUE ET DOCUMENTATION

L'année 2021 s'est déroulée sous le signe des contraintes d'organisation liées à la pandémie de Covid-19. La bibliothèque et la documentation sont néanmoins restées ouvertes au public dans le respect des règles sanitaires.

LES CHIFFRES DE L'ANNÉE

- 147 lecteurs extérieurs ont été accueillis. Le chiffre est en forte baisse car l'on a pu observer que, pour limiter leurs déplacements, les chercheurs ont fait le choix de privilégier les ressources en lignes (notamment notre base de données des collections).
- La bibliothèque s'est enrichie de 860 ouvrages : 539 sont entrés par dons, 73 par achats, 175 par échanges avec d'autres musées en France et à l'étranger et 79 au titre de justificatifs pour prêts d'œuvres ou ventes de visuels.
- Les périodiques vivants s'élèvent à 28 titres, soit une légère hausse par rapport à 2020.
- Les abonnements aux catalogues de ventes aux enchères sont restés inchangés par rapport à 2020.
- Le dépouillement des publications acquises par la bibliothèque et la veille des sites internet de commerce d'art a permis d'enrichir les dossiers d'œuvres et la documentation générale de près de 7 800 documents.

La présence d'un stagiaire (3 mois) à la bibliothèque a été l'occasion d'entreprendre le traitement du fonds d'archives du sculpteur Étienne-Martin donné au musée par les héritiers de l'artiste.

1.3.2 ÉDITIONS

Grâce au fidèle soutien de SIER Constructeur et de son président Philippe Guérand, la publication *Acquérir de Palmyre à Pierre Soulages*, sous la direction de Sylvie Ramond, avec Geneviève Galliano, Salima Hellal, Céline Le Bacon, Stéphane Paccoud, François Planet et Ludmila Virassamynaïken, retraçant la dynamique politique d'acquisition du musée de 2004 au printemps 2021, est parue en septembre 2021 aux éditions El Viso.

En octobre 2021, une réédition révisée et augmentée de l'album *Le Musée des Beaux-Arts de Lyon*, ouvrage sous la direction de Sylvie Ramond, avec Geneviève Galliano, Salima Hellal, Céline Le Bacon, Stéphane Paccoud, François Planet et Ludmila Virassamynaïken dont les deux premières éditions avaient été réalisées par la Fondation Paribas, a été publiée aux éditions Ludion.

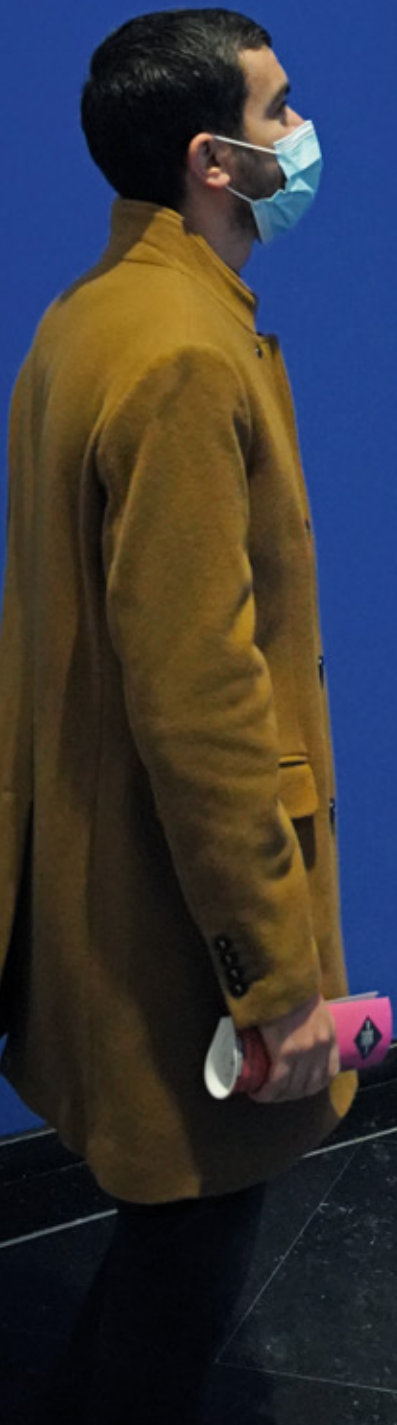
1.3.3 SERVICE IMAGES

En 2021, les activités du service images ont été rythmées par les axes habituels. Acquisitions d'images et suivi iconographique ont été assurés pour l'ouvrage *Acquérir : de Palmyre à Pierre Soulages* et le catalogue d'exposition « À la mort, à la vie ! Vanités d'hier et d'aujourd'hui ». Quant aux expositions « Par le feu : la couleur », « Les Flandrin : artistes et frères », « L'Odyssée moderne de Louis Bouquet » et « Nouvelles perspectives », elles ont continué de faire l'objet d'une veille en accompagnement des missions menées par les différents services du musée.

La photothèque s'est par ailleurs enrichie de près de 1 200 photographies de plus de 800 œuvres, essentiellement dans les collections du musée et plus particulièrement en peintures XIX^e siècle. S'y ajoutent environ 200 photographies de reportage à l'occasion des expositions déjà citées. L'ensemble de ce matériel fait l'objet d'une normalisation et d'un classement systématique.

En vente et cession d'images, 124 clients ont commandé 205 clichés, participant par l'envoi de justificatifs de parution à l'enrichissement du fonds de la bibliothèque.

2



EXPOSITIONS

La situation sanitaire n'a pas rendu possible, cette année encore, les expositions hors-murs à l'étranger.

Le logiciel de gestion des expositions édité par la société Skinsoft : MyExpo dont le musée fait l'acquisition en 2019 a pu être testé en parallèle des outils utilisés actuellement pour la gestion des expositions. Un nouveau travail de paramétrage a été engagé afin d'inclure aussi la gestion de préparation des catalogues d'expositions. Il sera ainsi utilisé comme seul outil de gestion des expositions dès le début d'année 2022.

2.1. «HIPPOLYTE, PAUL, AUGUSTE. LES FLANDRIN, ARTISTES ET FRÈRES»

Initialement programmée du 28 novembre 2020 au 28 février 2021, la présentation de cette exposition a été reportée du 19 mai au 5 septembre 2021

Commissariat : Elena Marchetti, conservateur, Fondazione Musei Civici, Venise et Stéphane Paccoud, conservateur en chef, chargé des collections de peintures et de sculptures du XIX^e siècle, musée des Beaux-Arts de Lyon.

Cette exposition a été reconnue d'intérêt national par le ministère de la Culture. Elle a bénéficié à ce titre d'un soutien financier exceptionnel de l'État.

Elle a été organisée avec le soutien de French American Museum Exchange (FRAME), réseau dont le musée des Beaux-Arts de Lyon est membre, ainsi qu'en partenariat avec La Ville de Paris.

Auguste (1804-1842), Hippolyte (1809-1864) et Paul (1811-1902) Flandrin comptent parmi les artistes les plus importants de la scène lyonnaise au XIX^e siècle. Ces trois frères sont représentés dans les collections du musée des Beaux-Arts de Lyon par un ensemble de référence, comprenant près de deux-cent œuvres. Cette exposition fut une invitation



Vue de l'exposition *Hippolyte, Paul, Auguste. Les Flandrin, artistes et frères*. Image © Lyon MBA - Photo Stéphane Degroisse

à découvrir leur travail à la lumière des recherches récentes, en rassemblant peintures, dessins, carnets, photographies, provenant de la collection du musée, de grands musées français et américains et de collections privées. Parmi ces œuvres, plus de la moitié n'avait jamais été présentée. Le parcours proposé était organisé non pas selon la chronologie de leurs carrières, mais en neuf thématiques mêlant les créations des trois artistes. Ainsi était révélé l'aspect fascinant qu'a constitué leur collaboration constante, dans l'esprit d'un travail collectif sur leurs projets respectifs, à la manière des ateliers de la Renaissance. Un accent particulier a été mis sur le processus créateur, comme une porte ouverte sur l'atelier, pour découvrir l'élaboration progressive des œuvres. Ces thématiques, librement choisies et qui ne sauraient prétendre à l'exhaustivité pour résumer le parcours des trois artistes, avaient pour objectif d'éclairer leur démarche, de souligner les jeux d'influence ou les traits singuliers. Il s'agissait aussi d'inscrire les frères Flandrin dans leur temps et dans leur étroit rapport à leur maître, Jean Auguste Dominique Ingres, auquel ils resteront attachés toute leur vie.

Cette exposition a fait également écho à l'actualité de la restauration des décors d'Hippolyte Flandrin à l'église Saint-Germain-des-Prés, à Paris. Ce chantier d'ampleur, conduit entre 2016 et 2020 par la Ville de Paris, a permis de retrouver des couleurs éclatantes et de redonner toute sa place à cette réalisation majeure de l'art du XIX^e siècle. Un dispositif immersif inédit, réalisé par la société Iconem et qui a reçu le soutien du réseau FRAME, était à découvrir dans les espaces même de l'exposition, en restituant tous les détails.

Le catalogue de l'exposition a été publié par les éditions In Fine éditions d'art.

L'exposition a débuté dès le 19 mai, jour de la réouverture des établissements culturels après leur fermeture depuis la fin octobre 2020, imposée par la situation sanitaire. Des jauges ont été mises en place afin de respecter les consignes : du 19 mai au 8 juin : 16 visiteurs par quart d'heure, puis à partir du 9 juin 40 visiteurs par quart d'heure. Ainsi, 23 500 visiteurs ont été accueillis, parmi lesquels 35 groupes d'adultes. 35 visites pour individuels ont été proposées. Les dates de l'exposition et la situation sanitaire ont fait que les demandes de visites pour les groupes scolaires ont été anecdotiques (3 groupes accueillis).

L'offre pour les enfants a été intensifiée autour de cette exposition pendant les vacances d'été avec 21 ateliers et 2 ateliers pour tous.

Une nocturne début juillet a pu être organisée en proposant une pratique en atelier de modèles vivants. Un cycle de deux conférences, assurées par Émilie Checroun et Elena Marchetti, le 28 juin et le 5 juillet, a permis de multiplier les points de vue sur l'exposition. Des journées d'étude intitulées « Le grand décor religieux au XIX^e siècle : nouvelles perspectives », se sont également tenues les 3 et 4 septembre 2021, en partenariat avec le LARHRA, en écho à l'exposition. Une diffusion simultanée en visioconférence était pour la première fois proposée, permettant une diffusion plus large de ces communications.

2.2. « À LA MORT, À LA VIE! VANITÉS D'HIER ET D'AUJOURD'HUI »

Du 27 novembre 2021 au 7 mai 2022

Commissariat: Ludmila Virassamynaïken, conservatrice en chef du Patrimoine, en charge des peintures et sculptures anciennes

Comité scientifique: Céline Le Bacon, chargée du cabinet des arts graphiques et des acquisitions XX^e/XXI^e siècle, musée des Beaux-Arts de Lyon; Salima Hellal, conservateur en chef, chargée des Objets d'art, musée des Beaux-Arts de Lyon; Stéphane Paccoud, conservateur en chef, chargé des peintures et des sculptures du XIX^e siècle, musée des Beaux-Arts de Lyon; Hervé Percebois, responsable du service collection, musée d'art contemporain de Lyon.

Cette exposition est présentée dans le cadre du Pôle des musées d'art de Lyon MBA/macLYON. Elle s'inscrit à la suite des expositions « Penser en formes et en couleurs », présentée du 8 juin 2019 au 5 janvier 2020 au musée des Beaux-Arts et « Comme un parfum d'aventure » présentée du 7 octobre 2020 au 18 juillet 2021 au musée d'art contemporain. L'exposition « À la mort, à la vie! Vanités d'hier et d'aujourd'hui » réunit des œuvres créées du XVI^e au XXI^e siècle, en écho aux paroles de l'Ecclésiaste, dans la Bible hébraïque, « Vanité des vanités, tout est vanité ». Ces créations rappellent que toute vie humaine a une fin, mais aussi combien celle-ci est précieuse et belle. Du Moyen Âge jusqu'à nos jours, une grande diversité de genres et de thématiques ont été mis à profit par les artistes pour exprimer la fragilité et le prix de la vie : danses macabres, triomphes de la Mort, scènes de genre, natures mortes, peintures d'histoire, bouquets de fleurs, peintures animalières, etc. Ces images ont connu un grand succès en Europe du XV^e au XVII^e siècle, en des temps où d'incessants conflits armés et des épidémies de peste décimaient les populations. Près de cent-soixante estampes, gravures, dessins, peintures, sculptures et installations, issus des collections du musée des Beaux-Arts et du musée d'art contemporain de Lyon, aujourd'hui réunis au sein du Pôle des musées d'art de la ville, sont exposés auprès d'œuvres d'un couple de collectionneurs lyonnais engagé de longue date aux côtés du musée des Beaux-Arts. Des œuvres emblématiques du musée des Beaux-Arts, telles que les vanités de Simon Renard de Saint-André et de Pablo Picasso, y côtoient des œuvres moins connues, pour certaines sorties pour la première fois des réserves et restaurées à cette occasion. Cet événement offre également l'opportunité de présenter des œuvres majeures du musée d'art contemporain, telles que *Tiny Deaths* de Bill Viola (1993) ou *Butt to Butt* de Bruce Nauman (1989). Une nocturne a pu être organisée dans le cadre de cette exposition, le premier vendredi de décembre avec le slameur et poète Mehdi Krüger.



Vue de l'exposition *À la mort, à la vie! Vanités d'hier et d'aujourd'hui*. Image © Lyon MBA - Photo Alicia Cupani

3



POLITIQUE DES PUBLICS ET PROGRAMMATION CULTURELLE

3.1. L'OFFRE CULTURELLE POUR TOUS

3.1.1. PROGRAMMATION TOUT PUBLIC

Après une période de fermeture du musée de janvier à mai 2021, la programmation culturelle a été relancée activement sous des formes variées : visites guidées, conférences, nocturnes, ateliers de pratiques amateurs, week-end thématique, au sein des collections et des expositions.

Dans le cadre de la programmation des nocturnes, le musée s'est notamment associé au Chœur de L'Oratorio en octobre pour proposer une soirée mettant en regard un programme musical avec la découverte d'œuvres choisies dans les collections.

En décembre, le musée a proposé une carte blanche à l'artiste Mehdi Krüger, accompagné de ses invités, pour une performance participative mêlant slam, poésie, musique et arts visuels, autour de l'exposition « Vanités. À la vie, à la mort ».

Dans le cadre d'un nouveau partenariat initié avec le Théâtre Nouvelle Génération (TNG), le musée s'est également associé au spectacle *True Copy*, pour proposer au public individuel et scolaire des visites de ses collections portant sur les notions de modello, de copie, de pastiche et de faux.



Vue de la nocturne Luxe, slam et volupté, avec Mehdi Krüger. Image © Lyon MBA - Photo Guillemette Naessens

Par ailleurs, une nouvelle proposition de week-end thématique a été lancée en octobre autour de la céramique, en lien avec l'exposition « Par le feu, la couleur ». Afin d'inviter un très large public à y participer, il offrait une programmation variée de visites, ateliers de pratique artistique, conférences et projections. Des ateliers ont été proposés

gratuitement tout au long du week-end, invitant les participants à décorer des carreaux en faïence en prenant inspiration sur les collections de céramiques du musée. Les ateliers d'initiation à la pratique du modelage ont également rencontré un franc succès. Chaque personne a pu repartir avec sa réalisation, bol pincé ou modelage animalier.

Tout au long du week-end, les visiteurs ont pu suivre des visites des collections de céramiques, sous forme de présentations d'œuvres depuis l'Antiquité jusqu'aux collections contemporaines. Un livret jeu, spécialement conçu pour l'événement, était proposé aux familles.

En parallèle, des projections ont permis de mieux comprendre les techniques de la céramique et le travail d'artistes présentés dans l'exposition.

La conférence de Jean-Charles Hameau, conservateur au musée Adrien Dubouché de Limoges et commissaire de l'exposition « Formes vivantes », a proposé un regard sur les liens entre la céramique et le monde du vivant. Une conférence/rencontre avec les artistes Anne Verdier et Philippe Godderidge a également permis au public de mieux appréhender le travail de création de ces deux artistes.

En mêlant découverte de la céramique et activités pratiques, ce week-end a rencontré un beau succès. Grâce à un public enthousiaste et désireux de découvrir la céramique et d'en tester la pratique, la collection de céramiques du musée et l'exposition « Par le feu, la couleur » ont été amplement valorisées.

3.1.2. JEUNE PUBLIC

En 2021, les propositions pour les jeunes publics et les familles ont été fortement développées et diversifiées. La fréquence des activités a été multipliée, notamment pendant l'été, où le musée a proposé des visites en famille et des ateliers pendant toute la période de vacances. Portant sur les thématiques des couleurs, des animaux, des pharaons, ces rendez-vous ont aussi été proposés en écho avec l'exposition de l'été « Hippolyte, Paul, Auguste. Les Flandrin, artistes et frères ».

3.1.3. PRATIQUES AMATEURS

Dans la continuité de la programmation culturelle des années précédentes, plusieurs temps de pratique artistique ont été proposés cette saison, permettant à tous de venir au musée découvrir les œuvres autrement. Ainsi, lors d'une nocturne au mois de juillet, les visiteurs ont été invités à s'initier au dessin d'après modèle vivant, dans le réfectoire baroque, sous la conduite de 2 professeurs de dessin et avec 2 modèles posant. Des ateliers d'écriture ont également été proposés pendant l'été en lien avec l'exposition Flandrin.

En novembre, une journée découverte a été programmée autour de la céramique, mêlant visite guidée de l'exposition « Par le feu, la couleur » à un temps de découverte pratique avec l'association Atelier Matière-Contact.

3.1.4. LES OUTILS D'AIDE À LA VISITE

En 2021, deux séries de podcasts ont été produites par le musée des Beaux-Arts de Lyon. Ces outils de médiation proposent une approche originale des collections, tant dans les salles, face aux œuvres, que de manière dématérialisée et à distance.

DES MOTS, UNE ŒUVRE – PARTENARIAT AVEC LE THÉÂTRE NATIONAL POPULAIRE (TNP)

Mêlant arts visuels et littérature, la série *Des mots, une œuvre* fait dialoguer des œuvres du musée avec des textes littéraires, poétiques, philosophiques ou historiques ; des essais, des romans ou des écrits d'artistes. Ces podcasts ont été réalisés en partenariat avec le Théâtre National Populaire (TNP).

Six podcasts ont été mis à disposition sur les principales plateformes de diffusion (Soundcloud, Deezer, Spotify, Google Podcasts,...) en septembre 2021 :

- « **De Lyon à Rome, sur les pas d'Hippolyte Flandrin** », qui met en lumière la correspondance de l'artiste avec son père et ses deux frères, Auguste et Paul, en lien avec l'exposition « Hippolyte, Paul, Auguste. Les Flandrin, artistes et frères ».
- « **Orphée en poésie** », qui propose une sélection de poésies contemporaines, en lien avec l'exposition « L'Odysée moderne de Louis Bouquet ».
- « **Victor Hugo, Les Travailleurs de la mer. L'homme et la pieuvre** », en écho au groupe sculpté *Gilliatt et la pieuvre* d'Émile-Joseph Carlier (1890).
- « **De l'éducation à l'émancipation des filles** », qui rassemble une sélection de textes de Fénelon, Jean-Jacques Rousseau, Louise Michel ou Goliarda Sapienza, en écho à *La Dame de Charité* de Jean-Baptiste Greuze (1773).
- « **Persée et Andromède, variations** », en lien avec le groupe sculpté en terre cuite de Joseph Chinard (1791).
- « **Rodin / Rilke, le sculpteur dans l'œil du poète** », qui invite à explorer l'œuvre sculpté d'Auguste Rodin à travers le regard du poète Rainer Maria Rilke.

Les trois derniers épisodes de la série seront mis à disposition sur les principales plateformes de diffusion et dans les audioguides en février 2022.

FANTÔMES AU MUSÉE

Destiné aux 8-13 ans, le podcast « Fantômes au musée » est une aventure audioguidée écrite par le duo d'autrices jeunesse les Fanny Gordon. Tim et Mo, les deux héros facétieux et gaffeurs du roman *Le Bureau des Fantômes*, emmènent le jeune public des antiquités égyptiennes aux peintures du XIX^e siècle, en compagnie des fantômes qui hantent le musée...

« Fantômes au musée » est disponible sur les principales plateformes de diffusion de podcasts (Soundcloud, Deezer, Spotify, Youtube) et dans les audioguides.

Un deuxième podcast jeunesse, « En quête de paysages », sera mis à disposition des publics enfants et adolescents fin janvier 2022. Ce podcast a été imaginé par l'auteur jeunesse Guillaume Le Cornec, en écho à sa série de romans *Enquêtes aux jardins*.

Ces deux podcasts ont été réalisés en collaboration avec La Mutinerie, structure de médiation par la fiction.



Jeunes visiteurs écoutant le podcast Fantômes au musée. Image © Lyon MBA - Photo Stéphane Degroisse

3.2. PUBLICS SPECIFIQUES

3.2.1. ACCESSIBILITÉ

Plusieurs outils de médiation ont été finalisés en 2021 pour permettre l'accessibilité de tous au musée et à ses collections.

Le guide du musée en français facile à lire et à comprendre (FALC) a été diffusé au public à partir de juin 2021. Conçu dans une démarche d'accessibilité universelle, cet outil permet d'avoir une approche de l'histoire, du fonctionnement ainsi que de l'activité du musée. Il est composé de repères historiques, de ressources sur les œuvres et d'informations pratiques.

Ce guide a été réalisé en collaboration avec des associations spécialisées dans l'accueil de publics en situation de handicap mental (qui sont l'un des publics visés), afin de répondre au plus près à leurs attentes et leurs besoins. Disponible gratuitement à l'accueil du musée, il a également été diffusé auprès des structures spécialisées, ainsi qu'auprès de personnes en apprentissage du français, via les partenariats associatifs du musée.

Conçus par l'équipe du musée avec le soutien d'un groupe de partenaires déficients visuels, les projets de maquette et de plans tactiles ont pu être mis à disposition du public en juin 2021 au sein des espaces du musée (à la billetterie collections permanentes et au niveau des paliers des 1^{er} et 2^e étages). Réalisée en résine 3D par Tactile Studio, la maquette du musée représente l'édifice et le jardin insérés dans le tissu urbain. Ses dimensions (76 × 76 cm) ont été pensées pour que les publics l'embrassent dans son ensemble.

L'accent a été mis sur le décor de la façade, en relief. Des échantillons des matériaux intérieurs et extérieurs du musée (calcaire, zinc, marbre, stuc, bois...) enrichissent la découverte. Un plan tactile pour chaque niveau donne la possibilité de se repérer dans les espaces et les collections (Antiquités, Peintures, Sculptures, Objets d'art), matérialisés par des textures et des couleurs tranchées. Des légendes en braille et des lettres en relief complètent la lecture.



Maquette tactile du musée. Image © Lyon MBA - Photo Stéphane Degroisse

Une dernière étape est en cours de réalisation. La coupe en 3D de l'escalier d'honneur du musée, ainsi que des pistes en audiodescription (disponibles dans l'audioguide ou en téléchargement) viendront compléter ce dispositif de médiation début 2022.

3.2.2. CULTURE ET SANTÉ

Le partenariat entre le centre hospitalier Saint-Jean-de-Dieu et le musée des Beaux-Arts de Lyon permet de développer des actions à l'intention des patients, mais aussi des soignants et professionnels des deux institutions. Au printemps, compte tenu de la situation, les médiateurs se sont déplacés dans 8 hôpitaux, CESAP du G25 (Centre Hospitalier Saint-Jean-de-Dieu) afin de maintenir le lien avec les patients et les équipes soignantes. Près de 61 patients ont pu participer à une visite commentée ou à une rencontre hors les murs. Différentes thématiques furent proposées, et les œuvres du musée diffusées sur grand écran avec un power point.



Visiteurs testant les plans tactiles du musée
Image © Lyon MBA - Photo Stéphane Degroisse

Des médiations hors les murs ont également été menées à l'hôpital des Charpennes pour des patients atteints de la maladie d'Alzheimer. Des ateliers leur ont été proposés (réalisation de décors sur fond d'assiette), mêlés à la découverte des œuvres projetées sur un écran, et plus généralement l'art islamique.

Par ailleurs, un projet a été mené avec deux EHPAD, la Compagnie *A short Time Effect* ainsi qu'une thérapeute. Pendant une semaine, les patients ont pu découvrir le musée en plusieurs visites et expérimenter des ateliers axés sur le ressenti du corps en mouvement, en s'appuyant sur les modèles des sculptures des collections.

3.2.3. CHAMP SOCIAL/CHARTRE DE COOPÉRATION CULTURELLE

Malgré le contexte de fermeture du musée pendant 5 mois, le musée a poursuivi son engagement au sein de la chartre de coopération culturelle en organisant une trentaine de visites ou ateliers hors les murs, en partenariat avec des structures du champ social et de l'éducation populaire.

Grâce au mécénat du cercle Poussin, de nouveaux partenariats ont pu voir le jour, notamment avec l'association *Le Tambour*, qui accueille des femmes victimes de précarité, d'isolement et de violences.

Le partenariat avec les Francas a également été poursuivi en 2021, avec l'organisation de formations et l'accueil de classes culturelles et citoyennes en mars et décembre (en médiation croisée avec le musée, L'Opéra et choriste des chœurs de Lyon).

Par ailleurs, un projet de collaboration a été mené avec la bibliothèque municipale du 2^e arrondissement dans le cadre de leur fête de quartier, événement associant le collectif Culture avec la mairie du 2^e, les Archives, la MJC, les foyers sociaux du quartier et Sauvegarde 69. Les habitants ont été invités à choisir des tableaux du musée, les réinterpréter en famille ou entre amis, puis se prendre en photo. Une visio-conférence a été proposé par le musée afin de leur présenter une sélection d'œuvres.

3.3. SCOLAIRES, ENSEIGNEMENT SUPÉRIEUR

3.3.1. SCOLAIRES

Afin de maintenir le lien avec les scolaires dans un contexte de fermeture du musée, le service culturel a développé des propositions de visites en visioconférences ainsi que des visites et ateliers hors les murs, au sein des classes.

Suite à une enquête menée auprès des enseignants pour préciser leurs attentes, les formats de visites ont été ainsi adaptés et enrichis de nouvelles thématiques. Au total, 24 classes de collège et 3 classes de lycée ont bénéficié de ces propositions pendant la fermeture du musée.

En parallèle, un travail de fond a été mené sur le programme pédagogique et les outils transmis aux enseignants pour les accompagner dans la préparation de leur visite.

Des dossiers pédagogiques ont été conçus autour de la danse, la sculpture, ainsi que sur l'exposition « Hippolyte, Paul, Auguste. Les Flandrin, artistes et frères ».

3.3.2. ÉTUDIANTS ET ENSEIGNEMENT SUPÉRIEUR

Malgré la fermeture du musée jusqu'en mai, les interventions à distance et partenariats avec les universités se sont maintenus et ont permis aux étudiants d'aller au bout de leurs projets pédagogiques. Des séminaires philosophiques aux formations professionnelles dédiées aux élèves de l'École nationale d'architecture de Lyon, chacun a pu trouver sa part grâce à l'engagement du musée sur les plateformes d'enseignement digitales.

Dans le cadre du partenariat avec le Master MAAAV (Musiques appliquées aux arts visuels) de l'Université Lyon 2, le projet de créations musicales a été adapté en raison de la fermeture du musée. Les étudiants ont ainsi proposé leurs compositions en lien avec une œuvre d'art de leur choix sous forme de vidéos. Les 16 vidéos réalisées ont été diffusées sur les réseaux sociaux et sur la chaîne Youtube du musée au fil des mois.



Visiteurs dans l'exposition *Hippolyte, Paul, Auguste. Les Flandrin, artistes et frères*. Image © Lyon MBA - Photo Stéphane Degroisse

Par ailleurs, un nouveau partenariat a été mis en place avec GAELIS, association qui a pour objectif de défendre, représenter les droits de tous les étudiants et promouvoir un esprit de solidarité dans les campus. Durant la semaine de réouverture du musée en mai 2021, le musée a proposé de nombreuses visites thématiques (Histoire de la Monnaie, la Femme dans l'Art, découverte des collections égyptiennes...) aux 78 étudiants participants.

Dans le cadre du partenariat mis en œuvre depuis quelques années avec l'école Émile Cohl, une journée événement a également été organisée en septembre afin de mettre en valeur les travaux effectués par les étudiants pendant la saison 2020/2021. Le projet a mobilisé 16 professeurs et près de 400 étudiants, qui ont eu l'opportunité de venir présenter leurs travaux et échanger avec un très large public (1800 visiteurs).



Enfin, à l'occasion de la 5^e édition d'Erasmuseum en octobre, le musée des Beaux-arts a accueilli des étudiants étrangers au musée pendant 5 jours. Lors de cette journée, organisée conjointement avec la Licence professionnelle Guide Conférencier de l'université Lyon 2 et l'association Beaux-Arts Campus, les étudiants ont proposé des médiations en anglais autour des œuvres, ainsi qu'un concert de musiques du monde.

Préparation de la journée en partenariat avec l'École Émile Cohl.
Image © Lyon MBA - Photo Jean-Christophe Stuccilli

3.5. JOURNÉES D'ÉTUDE, COLLOQUES, CONFÉRENCES

En juin, dans le cadre de l'exposition « L'Odyssée moderne de Louis Bouquet », une conférence autour du modèle Josépha Laurent a été proposée. Estelle Bégué (chargée d'étude documentaire au musée d'Orsay) et Isolde Pludermacher (conservatrice en chef au musée d'Orsay) sont revenues sur le parcours exceptionnel de cette femme qui a joué un rôle important dans la production artistique du XIX^e siècle.

Dans le cadre de l'exposition sur les frères Flandrin se sont tenues des journées d'étude intitulées « Le grand décor religieux au XIX^e siècle : nouvelles perspectives », les 3 et 4 septembre 2021, en partenariat avec le LARHRA. Deux conférences ont également été assurées par Émilie Checroun, sur la restauration du décor de l'église Saint-Germain-des-Prés, et par Elena Marchetti, sur le paysage à l'époque des Flandrin, entre nature et atelier.

3.6. FRÉQUENTATION ET POLITIQUE TARIFAIRE

En 2021, le musée a connu seulement 7,5 mois d'ouverture, entraînant une chute importante de la fréquentation annuelle. La diversité des expositions et la richesse de la programmation culturelle dès le premier jour de la réouverture ont permis d'atteindre des taux de fréquentation très satisfaisants au vu de la situation générale des établissements culturels. Le public local et national, privés pendant plus de 7 mois du musée ont manifesté leur plaisir à fréquenter à nouveau le lieu.

144 447 visiteurs ont été accueillis au musée : 110 262 dans les collections permanentes et 34 185 dans les expositions.



Visiteurs pendant les Journées Européennes du Patrimoine. Image © Lyon MBA - Photo Stéphane Degroisse

La fréquentation estivale a été, comme en 2020, excellente malgré la faible présence des publics étrangers et la mise en place du passe vaccinal. Près de 37 000 visiteurs ont été accueillis sur les mois de juillet et août (35 500 sur la même période en 2019).

Le nombre de visiteurs étrangers reste faible par rapport aux années antérieures à 2020 puisque le pourcentage s'élève à 12,2 % du nombre total de visiteurs individuels, mais il a amorcé une hausse par rapport à l'année 2020 (8 %) avec notamment le retour des visiteurs américains et toujours les visiteurs issus des pays européens limitrophes : Allemagne, Suisse, Italie.

Sur le total des visiteurs individuels français 70,3 % sont issus de la région Auvergne-Rhône-Alpes et 56,8 % du seul département du Rhône. Ces proportions, légèrement plus faibles que pour l'année 2020, restent plus hautes que les années précédentes, du fait des contraintes liées à la situation sanitaire.

Parmi l'ensemble des visiteurs, près de 13 100 sont venus dans le cadre scolaire (de la maternelle à l'enseignement supérieur), et parmi les visiteurs individuels, 22 533 étaient des jeunes de 18 à 26 ans et 14 485 des enfants de moins de 18 ans. Ainsi, 50 118 visiteurs du musée avaient moins de 26 ans, soit près de 35 % des visiteurs accueillis. Ce taux très élevé de la fréquentation des jeunes de moins de 26 s'explique par les diverses actions du service culturelle orientées pour les scolaires, les étudiants, les enfants et les familles. 208 groupes d'adultes sont également venus découvrir le musée, 118 dans les collections et 90 au sein des expositions.

Les ventes de la Carte Musées et de la Carte Culture se sont portées à 2 683 pour les premières et 1 476 pour les secondes. 2 430 Cartes Culture délivrées par la Bibliothèque municipale ont été activées en Cartes Musées à la billetterie du musée. Au total, ce sont 10 584 entrées au musée qui ont été faites via l'une de ces deux cartes. La vente de cartes culture et Cartes musées est toujours en baisse par rapport aux années précédentes ; ceci s'explique par le fait que la validité des cartes a été prolongée à nouveau sur 2021, de la durée de la fermeture du musée.

La vente en ligne a été très fortement recommandée dès la réouverture, et ce tout au long de l'année aussi bien pour les activités que pour les entrées dans les expositions et collections. Ceci a facilité la gestion des flux et a réduit de façon substantielle les files d'attente.

4



DÉVELOPPEMENT ET MÉCÉNAT

En 2021, malgré une nouvelle période de confinement, le musée continue de se réinventer grâce au soutien sans faille du Club du Musée Saint-Pierre, du Cercle Poussin et de nombreux mécènes particuliers.

La mission mécénat créée en 2021 à la Ville de Lyon a rédigé une charte définissant les valeurs communes guidant la puissance publique et ses mécènes. Cette charte sera jointe désormais à nos conventions de mécénat.

La possibilité d'un billet mécène moyennant 1 euro de plus lors de l'achat en billetterie a été actée.

4.1. LE CLUB DU MUSÉE SAINT-PIERRE

Les entreprises membres du Club du Musée Saint-Pierre en 2021 sont Apicil, April, bioMérieux, Caisse d'épargne Rhône-Alpes, CIC Lyonnaise de Banque, Crédit agricole Centre-est, Descours & Cabaud, Evolem, Fermob, GL-Events, Groupama Rhône-Alpes, Mazars, RÉEL, SEB, Siparex, Sogelym Dixence.

Elles ont permis de lever 794 252 euros.

Le Club s'est engagé pour l'acquisition d'une œuvre historique de Simon Hantai et a affirmé son soutien à l'exposition « Poussin et l'amour » qui débutera à l'automne 2022. Le Club reste par ailleurs toujours attentif à la possibilité d'acquérir une œuvre classée Trésor National.

4.2. LE MÉCÉNAT AU SERVICE DES PUBLICS SENSIBLES

Un partenariat a été initié avec l'Entreprise des possibles. Cette structure, créée à l'initiative d'Alain Mérieux est un collectif d'entreprises engagées, avec leurs collaborateurs, aux côtés d'acteurs publics et d'associations pour aider les sans-abri et les plus fragiles. Elle réunit de nombreuses entreprises du Club.

Il a été choisi de cibler nos actions auprès de l'association Au Tambour, structure dédiée aux femmes isolées.

Une attention particulière a été portée au collectif étudiant Gaelys.

Ces deux structures ont prioritairement été reçues au musée un peu avant la réouverture.

Nous avons également organisé des visites pour des associations soutenues par des mécènes du Cercle Poussin : Accueil des mineurs isolés, École de la 2^e chance, Péniche Accueil.

Après l'exposition «L'art et la matière. Prière de toucher», le musée va plus loin dans sa démarche d'accessibilité pour tous, avec la réalisation et l'installation d'une maquette et de plans tactiles en libre accès. Basée sur l'expérience des personnes déficientes visuelles, ce sont des outils de découverte du bâtiment et d'accès aux collections et aux expositions. La fondation Solidarités by Crédit Agricole Centre-Est a financé ce projet à hauteur de 10 000 €.

Grâce à la Fondation Swiss Life, mécène du musée depuis 2015, nous poursuivons notre parcours pour les malades d'Alzheimer et leurs aidants. Il permet de donner accès à l'art, stimuler les capacités sensorielles et intellectuelles des participants. Ces parcours sont proposés, via l'association France Alzheimer, et sont suivis d'un temps de convivialité et d'échanges au café restaurant du musée, Les Terrasses Saint Pierre.

4.3. LE CERCLE POUSSIN

De la situation chaotique engendrée par la crise sanitaire est né le constat d'un soutien enthousiaste et fidèle de nos mécènes individuels, portant le montant total des dons à 196 000 €.

Le Cercle Poussin a ainsi pu acquérir un ensemble de 3 œuvres de Pierre-Yves Bohm : *Mise à Nu*, huile sur toile, 195 × 97 cm, 2010, *Sans Titre*, technique mixte, 119 × 93 cm, 1985 -2016, *Cartographie des Conflits du xx^e siècle*, huile sur toile et technique mixte, 130 × 194 cm, 2018. Cet achat s'inscrit dans la suite de l'exposition « Ainsi soit-il » réalisée en 2011 à partir de la collection d'Antoine de Galbert, lors de laquelle le collectionneur mettait en regard l'œuvre de Pierre-Yves Bohm et d'autres artistes contemporains avec nos collections.

Le compte du Cercle Poussin dédié aux arts graphiques a permis d'acquérir auprès de la galerie Bruno Mory une aquarelle d'Eugène Leroy (1919 - 2000).



Eugène Leroy, *Marine*, 1960-1970. © ADAGP, Paris, 2022. Image © Lyon MBA - Photo Martial Couderette

Les conservateurs et professionnels du musée des Beaux-Arts et du maLYON se sont mobilisés pour conserver un lien privilégié avec nos mécènes. Un programme de visioconférences régulières a ainsi été proposé, dès le 5 mars, aux mécènes. Elles ont permis d'explorer à distance les collections du musée et ses nouvelles acquisitions et expositions.

TEMPS FORTS

20 SEPTEMBRE

Une soirée des mécènes très chaleureuse a pu se dérouler au musée des Beaux-Arts qui recevait le Cercle Poussin et Le Cercle 21. Les conservateurs Sylvie Ramond et Isabelle Bertolotti ont partagé leur passion et leurs connaissances devant les œuvres de leur choix.

25 ET 26 OCTOBRE

En écho à un projet d'acquisition de mobilier et d'objets ayant appartenu au galeriste Marcel Michaud, un voyage donateur dans les pas de Charlotte Perriand a été proposé aux Arcs et à Méribel permettant de lever 12 800 €.

4.4. LE CERCLE 21

La fondation Cercle 21, abritée par la Fondation Bullukian, accompagne les projets de développement du maLYON et/ou du pôle des musées d'art de Lyon, depuis mai 2019. En 2021, elle a permis des acquisitions auprès d'Edi Dubien, Smaïl Kanouté, Géraldine Kosiak, et Benjamin Testa.

4.5. L'ASSOCIATION DES AMIS DU MUSÉE

Cette année, l'association des Amis, présidée par Marie Célard, a décidé d'assurer une partie de ces conférences en ligne, cependant l'auditorium du musée a accueilli 13 de leurs conférences.

Les Amis du musée ont été invités à suivre le programme de visioconférences réalisées pour les mécènes

L'association compte aujourd'hui 1277 membres.

4.6. MISE À DISPOSITION D'ESPACES

La fermeture du musée jusqu'au 19 mai 2021 et les mesures qui ont été prises par le gouvernement à la suite de celle-ci ont fortement affecté l'activité de mise à disposition d'espaces du musée.

Nous avons reçu 3 structures au cours de l'année pour un total de 16 880 €.

2 événements ont été organisés sous convention de mise à disposition gracieuse et 4 événements portés par la mairie de Lyon dont la réunion des directeurs des services de la ville et la conférence de presse de la Fête des Lumières.



Projection sur la façade du musée pour la Fête des Lumières 2021
Image © Renato González Gutierrez, Sarah Matry Guerre, Moises Regla Demaree, Gaston Artigas

Le musée a également accueilli 29 événements en lien avec sa politique de développement dont 4 contreparties de mécénat d'entreprises du Club. Le dîner des mécènes du Cercle Poussin a notamment pu être maintenu ainsi que la présentation de l'œuvre *Katia à la chemise jaune* d'Henri Matisse, en présence du Maire, du Préfet et des membres du Club du Musée Saint-Pierre.

23 conférences ont eu lieu pour les Amis du Musée et l'École du Louvre dans l'auditorium Henri-Focillon.



Visiteuse devant *Katia à la chemise jaune* d'Henri Matisse, 1951
© Succession H. Matisse, 2022. Image © Lyon MBA - Photo Stéphane Degroisse

4.7. COMMUNICATION

Depuis un an, le service développement a créé ses réseaux sociaux Instagram et LinkedIn. Un compte Twitter comptant aujourd'hui 598 abonnés avait, également, été créé en 2014. Ces réseaux sont un autre levier pour entretenir les relations avec les mécènes du musée (particuliers et entreprises).

- Instagram : 511 abonnés, + 354 en un an
- LinkedIn : 330 abonnés, + 252 en un an
- Twitter : 598 abonnés, + 67 en un an

5 infolettres dédiées ont également été envoyées aux mécènes et aux prospects, toujours dans l'objectif de conserver une relation forte avec nos mécènes, même à distance.

4.8. RELATIONS PUBLIQUES ET INTERNATIONALES

Un bilan de nos actions internationales a été lancé, il est réalisé pour le musée des Beaux-Arts et le maLYON et nous permettra de relancer notre politique en fixant des objectifs partagés. Rédigé à une période où ces échanges étaient suspendus, le rapport a révélé de manière d'autant plus prégnante l'importance de continuer à collaborer avec des institutions internationales tant sur le plan scientifique que pédagogique. Il s'agit également de concilier cette mobilité avec les enjeux environnementaux et sanitaires.

Le projet avec Oman a subi un retard et les dates de réalisation des deux expositions sont reportées en 2022 pour Mascate et 2023 pour Lyon.

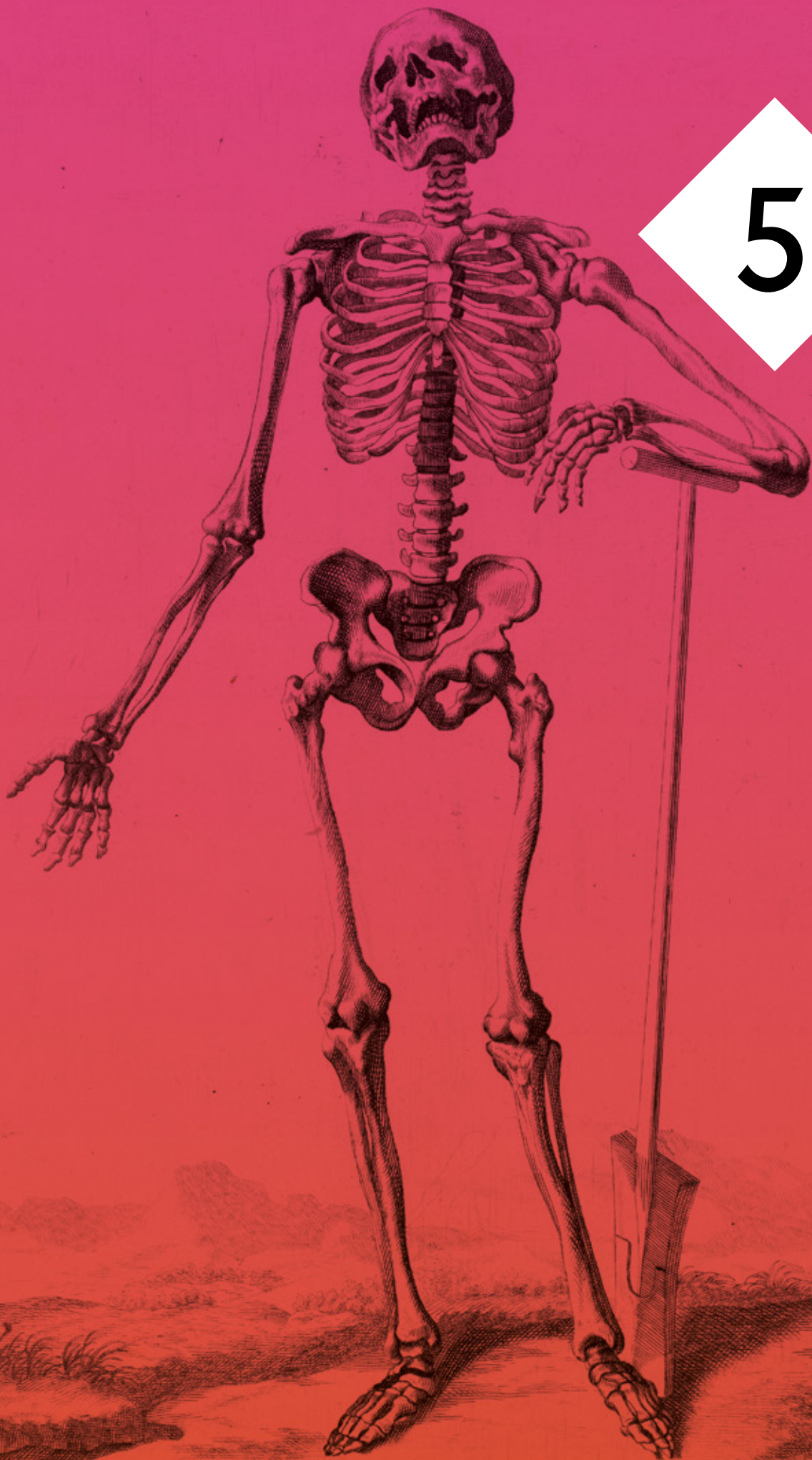
Nous avons reçu une délégation de l'université de Peperdine Californie (É-U.) sur le thème «Développement durable et musée».

Anatoly Karpov a choisi Lyon pour ouvrir des sections échecs dans les écoles primaires de la Ville. Collectionneur, il a souhaité visiter le musée.

Le conseiller culturel des Pays-Bas est venu au musée pour échanger sur de possibles projets de collaboration.

Le musée participe à la commission culture du Nouvel Institut Franco Chinois qui programme un certain nombre d'événements.

5



GRANDS PROJETS ET STRATÉGIE DE COMMUNICATION

En 2021, le budget du service communication était de 120 000 € pour la communication institutionnelle. Un budget de 50 000 € a été alloué à l'exposition «À la mort, à la vie! Vanités d'hier et d'aujourd'hui».

5.1. TEMPS FORTS DE L'ANNÉE ET STRATÉGIE GLOBALE DE COMMUNICATION

Jusqu'à la réouverture du musée en mai 2021, la stratégie de communication digitale et la ligne éditoriale sur les réseaux sociaux ont été renforcés afin de continuer à faire vivre les œuvres et les collections pour tous, avec le développement constant de contenus originaux pour garder le lien avec le public et intensifier les interactions avec les communautés en ligne.

L'exposition «Picasso. Baigneuses et baigneurs», initialement programmée jusqu'à début janvier 2021, n'a pu rouvrir au public après le 30 octobre 2020. Elle a été filmée dans une déambulation vidéo commentée par sa commissaire d'exposition, Sylvie Ramond, pour permettre aux visiteurs n'ayant pas eu l'occasion de venir au musée de découvrir l'exposition, et à ceux ayant pu la visiter d'y replonger en détail. La [vidéo](#) a rencontré un grand succès, ayant été vue plus de 19 000 fois depuis sa mise en ligne fin décembre 2020 sur la chaîne YouTube du musée.

Le début de l'année a été consacré à la préparation des expositions décalées pour cause de fermeture du musée. À sa réouverture en mai 2021, quatre expositions et expositions-dossiers ont été proposées simultanément aux visiteurs, une première dans la programmation du musée, habituellement centrée autour d'une grande exposition à la fois : «Hippolyte, Paul, Auguste. Les Flandrin, artistes et frères», «Par le feu, la couleur», «L'Odyssée de Louis Bouquet», «Nouvelles perspectives». L'acquisition d'une œuvre majeure d'Henri Matisse, *Katia à la chemise jaune*, a également été portée fortement à la réouverture du musée, soulignant la politique d'acquisition du musée et le soutien de ses mécènes, tutelles et partenaires institutionnels en période de crise sanitaire.

Cette abondance de propositions a été l'occasion d'une stratégie de communication intensifiée et diversifiée, permettant de s'adresser à des cibles de public aux préférences et attentes variées. Tous les projets ont été reçus avec enthousiasme par le grand public et la presse, reflétant l'ambitieuse politique de programmation du musée et sa richesse de contenus.

Au printemps, l'arrivée spectaculaire au musée de deux sculptures monumentales des frères Coustou pour leur restauration, anciennement présentes sur la place Bellecour, alors que le musée était encore fermé au public, a permis une communication institutionnelle sur la vie des collections et la place du musée au sein de la ville de Lyon.



Transport nocturne des statues des frères Coustou. Image © Muriel Chaulet

Des efforts de production de contenus vidéo de qualité ont été développés tout au long de l'année. Une [vidéo de présentation du musée](#) a été tournée afin de permettre une campagne sponsorisée importante à l'été, afin de favoriser le retour du public touristique au musée et de valoriser son aura institutionnelle sur le territoire régional et national. À la fin de l'exposition Flandrin, une [vidéo de déambulation](#) en compagnie des commissaires de l'exposition a permis aux visiteurs n'ayant pas eu l'occasion de visiter l'exposition de la découvrir en ligne. Une [vidéo](#) prenant la forme d'un dialogue autour de l'œuvre a souligné l'arrivée dans les collections du dernier tableau peint par Henri Matisse, *Katia à la chemise jaune*.

Une série de podcasts littéraire et jeunesse a été lancée à l'été 2021, autour desquels vidéos et posts ont été développés pour la promotion de ces nouveaux contenus à destination de publics diversifiés. À l'automne, un accent particulier a été mis sur les activités Enfants-Familles, avec un budget alloué à une campagne d'insertions dans la presse spécialisée et sur les réseaux sociaux, pour valoriser les activités proposées de manière plus régulières depuis l'été pour les enfants et familles : visites, ateliers, activités pour tous.



Visiteuses devant *Le Poème de l'âme*, de Louis Janmot. Image © Lyon MBA - Photo Stéphane Degroisse

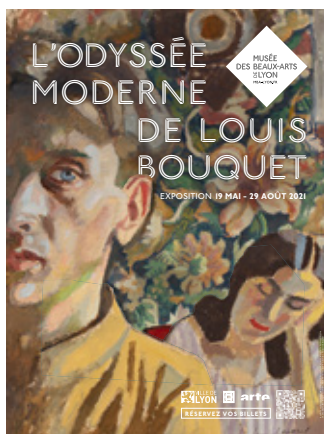
La fin de l'année a été marquée par le lancement de l'exposition «À la mort, à la vie! Vanités d'hier et d'aujourd'hui» et la tenue d'événements tels le week-end spécial céramique, dans le cadre de l'exposition «Par le feu, la couleur», ou les nocturnes, une reprise événementielle permettant de faire résonner les disciplines, artistiques et autres (céramique, danse, musique, méditation...) au cœur du musée.

5.2. LES EXPOSITIONS TEMPORAIRES ET EXPOSITIONS-DOSSIERS EN 2021

La réouverture du musée en mai 2021 a été marquée par une grande variété d'expositions proposées au public en même temps :

- « Par le feu, la couleur. Céramiques contemporaines »
 - « L'Odyssée moderne de Louis Bouquet »
 - « Nouvelles perspectives. Collections xx/xxi^e siècles »
 - « Hippolyte, Paul, Auguste. Les Flandrin, artistes et frères »
- L'exposition a bénéficié d'un budget de 50 000 € alloué au déploiement d'un plan de communication au niveau de la métropole lyonnaise et de la région. Une exposition en gare de Lyon à Paris a assuré une visibilité importante à l'exposition avant son ouverture au public.
- « À la mort, à la vie! Vanités d'hier et d'aujourd'hui »

Un budget de 50 000 € a permis la mise en place d'un plan de communication dédié et de campagnes déployées au niveau de la métropole lyonnaise et de la région.



5.3. UNE ACQUISITION EXCEPTIONNELLE : L'ULTIME TABLEAU PEINT PAR MATISSE

Katia à la chemise jaune, dernier tableau peint par Henri Matisse en 1951, a fait son entrée dans les collections du musée début 2021. Plusieurs campagnes d'affichage – Un Matisse pour Lyon – à l'été et à la rentrée ont permis de souligner l'arrivée de ce chef d'œuvre exceptionnel dans le patrimoine lyonnais et d'inviter les visiteurs à venir l'admirer à leur retour au musée, après sa longue période de fermeture.



Campagne d'affichage autour de l'acquisition de *Katia à la chemise jaune*, d'Henri Matisse, été 2021. © Succession H. Matisse, 2022. Image © Lyon MBA - Photo Guillemette Naessens

5.4. LES SUPPORTS DE COMMUNICATION

Les documents print et/ou digitaux ont été réalisés par l'atelier de design graphique Perluette & BeauFixe, avec lequel le musée collabore depuis plusieurs années.

EXPOSITION «HIPPOLYTE, PAUL, AUGUSTE. LES FLANDRIN, ARTISTES ET FRÈRES»

Impression d'affiches 40 × 60, 60 × 80, 120 × 176 et 240 × 320



Exposition sur le parvis de la gare de Lyon à Paris, en partenariat avec Gares et connexions. Image © Lyon MBA - Photo Guillemette Naessens

Affichage sur place au musée, affichage réseau Ville de Lyon / Decaux, réseau Vue en ville, affichage numérique d'un teaser animé de 10 secondes sur le réseau Clear Channel dans le métro lyonnais.

Dans le cadre du marché avec le Sytral / réseau TCL : campagne numérique et campagne d'affichage autour de l'exposition « Hippolyte, Paul, Auguste. Les Flandrin, artistes et frères » à partir de l'été sur le réseau des transports en commun lyonnais.

Dans la cadre du partenariat avec Gares et connexions – SNCF, exposition sur le parvis de la gare de Lyon de fin avril à début juin 2021.

EXPOSITION-DOSSIER « PAR LE FEU, LA COULEUR »

Impression d'affiches 60 × 80, 120 × 176, affichage sur place au musée, affichage réseau Ville de Lyon / Decaux

EXPOSITION-DOSSIER « L'ODYSSÉE MODERNE DE LOUIS BOUQUET »

Impression d'affiches 60 × 80, 120 × 176, affichage sur place au musée

ACQUISITION HENRI MATISSE

Impression d'affiches 60 × 80, 120 × 176 et 240 × 320, affichage sur place au musée, affichage réseau Ville de Lyon / Decaux pendant l'été et à la rentrée

EXPOSITION « À LA MORT, À LA VIE ! VANITÉS D'HIER ET D'AUJOURD'HUI »

Impression d'affiches 40 × 60, 60 × 80, 120 × 176 et 240 × 320
Affichage sur place au musée, affichage réseau Ville de Lyon / Decaux, réseau Vue en ville, affichage numérique d'un teaser animé de 10 secondes sur le réseau Clear Channel dans le métro lyonnais.

Dans le cadre du marché avec le Sytral / réseau TCL : campagne numérique et campagne d'affichage autour de l'exposition Vanités à partir du mois de décembre sur le réseau des transports en commun lyonnais.



Image © Thibault Pinguet

INSTITUTIONNEL

Un nouveau format a été retenu pour la carte de vœux 2021, réalisée à partir de trois œuvres de l'exposition Flandrin.

Un nombre important de dossiers de presse a été réalisé et imprimé pour la promotion des nombreuses expositions programmées à partir du printemps, pour l'opération de mouvement des deux sculptures monumentales des frères Coustou et pour l'acquisition du tableau d'Henri Matisse.

La diffusion de la plaquette institutionnelle a été remplacée par une diffusion numérique de la vidéo de présentation du musée sur des écrans de réseaux touristiques et culturels en région Auvergne-Rhône-Alpes et à Lyon, des campagnes sponsorisées sur les réseaux sociaux ont été planifiées à l'été, automne et en fin d'année 2021 pour valoriser l'image du musée auprès de publics ciblés.

Les programmes culturels et le programme pédagogique ont été diffusés en version numérique, en adaptation avec la situation sanitaire et par souci écologique. Les programmes de l'été, de l'automne et de l'hiver ont eu une périodicité de deux mois et étaient disponibles à télécharger et à feuilleter sur le site du musée. Un petit nombre d'exemplaires imprimés reste disponible sur place au musée pour les visiteurs en faisant la demande.



MUSÉE DES BEAUX-ARTS LYON
SEPT. OCT.
2021

BONNE RENTRÉE

AU MUSÉE!

EXPOSITIONS

HIPPOLYTE, PAUL, AUGUSTE LES FLANDRIN, ARTISTES ET FRÈRES

[jusqu'au 5 septembre 2021](#)

Trois artistes, trois frères, trois destins d'exception.

VISITES COMMENTÉES
 Découvrez l'univers pictural exceptionnel de ces trois artistes lyonnais et leur parcours artistique hors du commun pendant cette visite commentée.
[jeudi 2 septembre à 16h,](#)
[vendredi 3 septembre à 12h30 et 15h30,](#)
[samedi 4 septembre à 10h30 et 11h](#)

JOURNÉES D'ÉTUDES
Le grand décor religieux au XIX^e siècle: nouvelles perspectives
[vendredi 3 et samedi 4 septembre](#)
 Retrouvez le [programme complet](#) des journées d'études sur le site



Vue d'exposition Par le feu, la couleur. Céramiques contemporaines
Image © Lyon MBA - Photo Martial Couderette

PAR LE FEU, LA COULEUR. CÉRAMIQUES CONTEMPORAINES

[jusqu'au 27 février 2022](#)

Pour la première fois au musée, une exposition est consacrée à la céramique contemporaine. Approchez au plus près de la matière et laissez-vous surprendre par l'apparition de la couleur au gré du parcours.

5.5. RELATIONS PRESSE

Les relations presse ont fait l'objet de 20 sujets de communication tout au long de l'année 2021. Le musée a enregistré 513 retombées presse média confondues dont 51 % dans la presse internet, 41 % de retombées print, 6 % dans la presse radio (France Inter, France Culture, Europe 1, RTL) et 2 % dans la presse TV (France 2, France 3, BFM TV, ...).

Les retombées presse se répartissent dans 208 supports différents, 35 % des retombées se trouvent dans les média spécialisés nationaux grand public, 14 % dans les quotidiens régionaux, 11 % dans les médias régionaux (hors PQR), 9 % dans les quotidiens nationaux, 6 % sur les chaînes de TV dont les chaînes nationales comme France 2

La première partie de l'année a été consacrée à une communication exclusivement liée aux propositions faites lors de la période de fermeture à l'instar des accompagnements en milieu scolaire ou des nouveaux podcasts proposés.

Des articles de fond concernant la vie du musée et ses adaptations en période de pandémie ont pris la forme d'interviews avec Sylvie Ramond, permettant de présenter la politique du musée et ses perspectives en termes de projets et de positionnement dans la cité.

En mars 2021, l'opération de sauvegarde des statuts des frères Coustou situées place Bellecour puis leur restauration dans le cloître du musée en présence du public a été suivie avec attention par la presse.

À partir de mi-mai, la presse a relayé les contenus liés à l'ouverture simultanée des 4 expositions: « Hippolyte, Paul, Auguste. Les Flandrin, artistes et frères », « Par le feu la couleur », « Céramiques contemporaines », « Nouvelles perspectives, collections XX^e / XXI^e siècles » et « L'Odyssée moderne de Louis Bouquet ». L'acquisition du tableau d'Henri Matisse, *Katia à la chemise jaune*, présentée au public à cette même période, a également fait l'objet de nombreuses retombées presse et a permis de revenir sur la politique dynamique d'acquisition du musée.

Près de 63 journalises ont été accueillis au cours de l'année par petits groupes ou individuellement pour la présentation des différents événements. Les différents partenaires media du musée – Arte, France Culture, Radio Classique, Le Figaro, Télérama, La Croix, Philosophie magazine – ont confirmé leurs liens avec le musée ou apporté pour la première fois leur soutien aux expositions.

5.6. SITE INTERNET

Outil de valorisation dynamique de la vie du musée et de ses collections, le site du musée est la plateforme numérique idéale pour la valorisation en ligne de l'institution et de sa programmation. Le site permet une valorisation efficiente du programme culturel grâce à son agenda, sa billetterie en ligne permet une logique de réservation en ligne efficace, encouragée pour l'ensemble des activités proposées.

La newsletter du musée et la billetterie en ligne du musée ont été adaptées à la ligne graphique du site au courant de l'année 2021, pour une homogénéisation de tous les outils numériques du musée.

La fréquentation du site reflète les périodes de fermeture et de réouverture du musée en 2021, avec des pics d'activité à l'été (proposition de quatre expositions simultanément et valorisation de l'acquisition du tableau d'Henri Matisse) puis à la fin de l'année (exposition Vanités):

Janvier: 25 975 utilisateurs, 42 997 pages vues

Février: 21 270 utilisateurs, 36 640 pages vues

Mars: 23 181 utilisateurs, 38 619 pages vues

Avril: 23 765 utilisateurs, 37 352 pages vues

Mai – **réouverture du musée**: 70 083 utilisateurs, 111 076 pages vues

Juin: 65 388 utilisateurs, 109 539 pages vues

Juillet: 72 605 utilisateurs, 122 423 pages vues

Août: 65 243 utilisateurs, 113 910 pages vues

Septembre: 80 428 utilisateurs, 136 169 pages vues

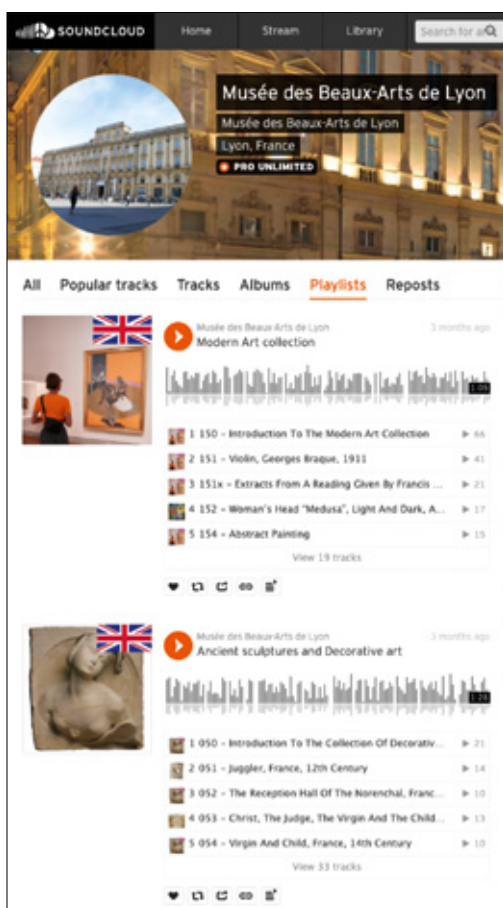
Octobre: 94 173 utilisateurs, 163 827 pages vues

Novembre: 91 455 utilisateurs, 154 719 pages vues

Décembre: 108 030 utilisateurs, 167 539 pages vues

Une adaptation de nombreuses pages du site a été nécessaire suite aux évolutions de la situation sanitaire en 2021 – information continue des visiteurs, nouvelles modalités de visite avec obligation du passe sanitaire valide à l'été.

La version anglaise du site a été enrichie en 2021 avec des dizaines de fiches d'œuvres traduites pour les départements des antiquités, des objets d'art, des peintures et sculptures anciennes et XIX^e et de l'art moderne, accompagnées de leur audioguide en anglais le cas échéant.



5.7. LE MUSÉE SUR LES RÉSEAUX SOCIAUX

Le musée est présent sur Facebook, Instagram (comptes Musée des Beaux-Arts de Lyon, Philanthropie MBA Lyon), Twitter (comptes Musée des Beaux-Arts de Lyon, Mécénat MBALyon), LinkedIn et You Tube. Plus de 325 000 abonnés constituent les communautés en ligne du musée et ont désormais accès aux contenus partagés sur les réseaux sociaux quasi quotidiennement, générant réactions, échanges, et des centaines de milliers de vues des contenus mensuelles sur chaque réseau social.

Très belle croissance de + 19% sur Instagram en 2021, avec 50 300 abonnés en fin d'année (42 000 abonnés en 2020, 25 000 en 2019). La communauté reste stable sur Facebook avec 244 000 abonnés, en baisse douce depuis 2015 au profit d'Instagram. Sur Twitter, la progression de la communauté est constante, avec plus de 29 000 abonnés fin 2021 (28 000 abonnés en 2020).

Sur Facebook, chacun des posts du musée atteint entre 2 000 et 27 000 personnes, avec une moyenne de portée par post à environ 7 000 personnes. Près de 20 000 comptes sont atteints mensuellement par les publications du musée, représentant jusqu'à 240 000 pages vues et 26 000 interactions avec les contenus par mois partagés.

Sur Instagram, ce sont environ 25 000 comptes qui sont atteints par semaine, pour plus de 120 000 pages vues hebdomadaires, pour entre 500 000 et 600 000 pages vues par mois. Sur Twitter, le musée décompte environ 1500 visites de son profil, et entre 60 000 et 120 000 impressions par mois.

Le musée comptait 1 600 abonnés sur YouTube fin 2021 (1 150 abonnés en 2020) et a comptabilisé 102 030 vues en 2021.

La ligne éditoriale du musée, privilégiant la narration et l'échange autour des œuvres a été poursuivie en 2021 : focus sur les œuvres et les artistes des collections et des expositions, quiz, sondages, stories interactives, reels... Entre apprentissage et approche ludique, une approche de méditation continue sur les trésors du musée se développe sur les réseaux sociaux pour inciter les visiteurs à en savoir toujours plus et à venir découvrir les œuvres par eux-mêmes au musée, dans les collections permanentes ou dans le cadre de la programmation culturelle proposée tout au long de l'année.

Ces contenus génèrent des retours positifs et une participation enthousiaste de la part des abonnés du musée sur les réseaux sociaux.



Image © Darius Derriault

PROFIL DES ABONNÉS

FACEBOOK

- 60 % de femmes, 23 % ont entre 25 et 34 ans, 37 % de francophones, 24 % de 25-34 ans mais les personnes les plus engagées restent les plus de 65 ans.

INSTAGRAM

- 61 % de femmes, 50 % ont entre 25 et 44 ans, 54 % de francophones
- Abonnés provenant principalement de Lyon ou Paris.
- 28 % des abonnés ont entre 25 et 34 ans, 22 % entre 35 et 44 ans, 17 % entre 45 et 54 ans.

TWITTER

- 57 % de femmes, 71 % de francophones

YOUTUBE

- 51,2 % de femmes, 45 % de 35-44 ans et de 65 ans et plus, 82 % de Français
- 98,1 % des visionnages proviennent de non-abonnés
- 17 % des abonnés ont entre 25 et 34 ans, 22,5 % entre 35 et 44 ans, 16,8 % entre 45 et 54 ans, 22,9 % ont 65 ans et plus.

PUBLICATIONS AYANT EU LE PLUS D'IMPACT EN 2021

FACEBOOK

- Le musée vu par vous, photos de l'équipe du musée: 46 300 personnes touchées, 509 interactions (clics, réactions, commentaires et partages)
- Focus sur une œuvre, photos de l'*Odalisque* de James Pradier: 23 900 personnes touchées, 1100 interactions (clics, réactions, commentaires et partages)
- Jeu « Trouvez l'emoji dans le tableau », *Chat renversant un vase de fleurs* d'Abraham Mignon: 21 300 personnes touchées, 300 interactions (clics, réactions, commentaires et partages)

TWITTER

- Arrivée des sculptures des frères Coustou au musée: 17 400 vues et 800 engagements
- Annonce de l'exposition « À la mort, à la vie! » (visuel de l'affiche): 13 400 vues et 400 engagements
- Tweet sur l'hiver, tableau de Gustave Courbet: 21 700 vues et 600 engagements

INSTAGRAM

Les 3 publications avec le plus de vues et de mentions j'aime:

- Post projet danse avec des étudiants de l'Université de la mode: 30 600 vues / 1580 mentions j'aime
- Post anniversaire de Foujita: 29 000 vues / 1400 mentions j'aime
- Post anniversaire de Louis Janmot, tableau *Fleur des champs*: 23 300 vues / 1180 mentions j'aime

Les 3 publications avec le plus de commentaires:

- Post naissance de Claude Monet, tableau *L'entrée de la Grande-Rue à Argenteuil, l'hiver*: 29 commentaires
- Jeu « Trouvez l'emoji dans le tableau », *Portrait de Guillaume III d'Orange* de Jan Davidsz. de Heem: 25 commentaires
- Jeu « Trouvez l'emoji dans le tableau », *Chat renversant un vase de fleurs* d'Abraham Mignon: 22 commentaires

Les stories les plus vues :

- 3 900 vues pour le quiz sur le médaillier
- 3 500 vues sur l'histoire du tableau *L'Arétin et l'envoyé de Charles Quint* de J. D. Ingres
- 3 400 vues pour Les Journées Européennes du Patrimoine
- 3 300 vues pour la story Sondage : vos œuvres préférées dans l'exposition Flandrin

Déploiement des reels (vidéos au format court avec musique) : une vingtaine de reels réalisés, avec une fréquence actuelle de un reel par semaine.

Les reels avec le plus d'impact :

- Rushs de la vidéo institutionnelle : 29 000 comptes touchés, 1200 interactions
- Zoom en gigapixel sur *Fleur des champs* de Louis Janmot : 15 000 comptes touchés, 1 000 interactions
- Vidéo projet danse avec des étudiants de l'Université de la mode : 19 000 comptes touchés, 1 800 interactions

YOUTUBE

Vidéos les plus visionnées en 2021 :

- « Qui avez-vous hâte de venir voir au musée ? », teaser de réouverture du musée en mai 2021 : 19 000 vues
- Bande annonce de l'exposition « À la mort, à la vie ! » : 12 000 vues
- Visite de l'exposition « Picasso. Baigneuses et baigneurs » avec Sylvie Ramond : 10 500 vues en 2021 (plus de 9000 vues fin décembre 2020).

5.8. STATISTIQUES DU SITE ET DU MUSÉE EN LIGNE, APPLICATION MOBILE ET SITES ASSOCIÉS

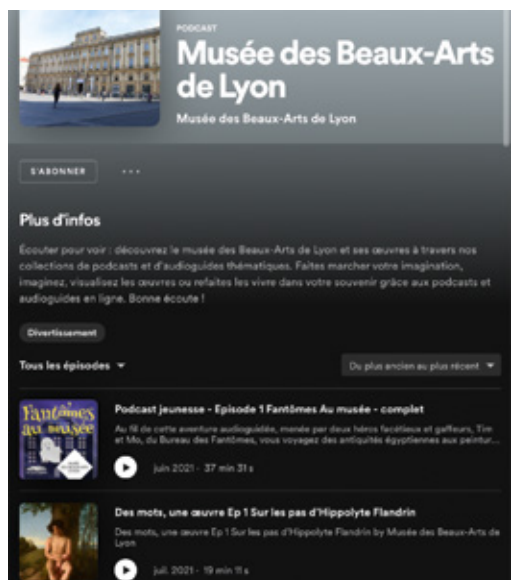
SITE INTERNET DU MUSÉE

- 722 286 visiteurs pour 1 232 810 pages vues, avec 1,5 pages vues par visite
- 93,1 % de nouvelles visites et 6,9 % de visiteurs qui reviennent
- 82,7 % de francophones
- 8,3 % de visiteurs anglophones
- 50,3 % des connexions en desktop, 46,1 % depuis un mobile, 3,4 % depuis une tablette

PODCASTS – NOUVEAUTÉ EN 2021

De nouveaux contenus ont été proposés en ligne sous la forme de podcasts, une série littéraire, *Des mots, une œuvre* et un épisode jeunesse, *Fantômes au musée*. Chacun de ces contenus a été partagé sur SoundCloud et sur les principales plateformes d'écoute (Spotify, Deezer, Google podcasts).

Les douze épisodes du podcast *Des mots, une œuvre* ont été écoutés par plus de 1 500 utilisateurs au total ; le podcast jeunesse a été écouté plus de 500 fois. Un second épisode suivra le premier opus de *Fantômes au musée*.



SITE HISTOIRE DES ARTS – COLLECTION XX^e SIÈCLE

11 400 visiteurs pour 18 115 pages vues, 92,5 % nouveaux utilisateurs (10 000 pages vues en 2020).

SITE COLLECTIONS EN LIGNE (BASE DE DONNÉES)

Très forte hausse du nombre d'utilisateurs en 2021 pour la base de données en ligne des collections, avec 57 800 utilisateurs pour 150 700 pages vues (19 917 utilisateurs pour 154 700 pages vues en 2020).

- 2,35 pages consultées par session, durée de navigation 1'22"
- 72 % de francophones
- 22 % de consultation en mobilité

Application mobile gratuite Musée des Beaux-Arts de Lyon

L'application mobile du musée a été téléchargée par un peu moins de 1 000 utilisateurs en 2021 sur iOS et Android.

SITE GOOGLE ARTS AND CULTURE

Le musée des Beaux-Arts de Lyon propose 15 expositions virtuelles (30 chefs-d'œuvre du musée, parcours peintures flamandes et hollandaises, sculpture, objets d'art, parcours thématique femmes, héros, fleurs, couleur Noir, parcours dans les détails d'œuvres en gigapixel) sur le site Google Arts and Culture et partage régulièrement ces contenus par des mises en avant sur les réseaux sociaux.

En 2021, plus de 55 000 pages ont été vues par 7 700 utilisateurs.

NEWSLETTER

- 21 newsletters et envois dédiés ont été envoyés en 2021, soit 1 323 000 emails envoyés aux plus de 55 000 abonnés du musée.
- Pour la première fois, un carton d'invitation digital a été envoyé au fichier du musée, en remplacement du carton imprimé habituellement envoyé par routage. Il s'agissait du carton d'invitation de l'exposition « À la mort, à la vie ! Vanités d'hier et d'aujourd'hui » pour laquelle un vernissage classique a pu être organisé fin novembre 2021, après presque deux années sans vernissages au musée.
- 41,8 % de taux d'ouverture, avec 38 420 clics vers les liens renvoyant vers les contenus du site ou vers les réseaux sociaux du musée.
- Désabonnement de 2 597 internautes en 2021, soit 0,20 % des destinataires, ce qui démontre une bonne adéquation entre les envois du musée et les attentes de ses abonnés, une attention et une fidélisation effective de ces derniers.

6



RESSOURCES HUMAINES

6.1. PERSONNEL ET ÉVOLUTION DE L'ÉQUIPE

6.1.1. LES EMPLOIS PERMANENTS

Au 31 décembre 2021, les effectifs du musée étaient constitués de 119 ETC (Équivalents temps complet).

7 postes permanents ont été libérés en 2021 :

- 1 détachement vers la fonction publique d'État (chef du service culturel)
- 1 intégration à la fonction publique d'État (agent du patrimoine)
- 1 mutation vers une autre collectivité territoriale (adjoint administratif)
- 4 départs en retraite (2 agents d'accueil et surveillance, 1 aide-menuisier, 1 technicienne)

6 recrutements sur postes permanents ont eu lieu en 2021 :

- 1 cheffe de service culturel (CDD)
- 1 agent de maîtrise (référént technique et sécurité)
- 1 assistante administrative au sein du Pôle Ressources
- 1 agent d'accueil et de billetterie (adjoint du patrimoine)
- 1 agent chargée des applications et de la diffusion numérique (CDD - assistante de conservation du patrimoine)
- 1 assistante du service développement (CDD - assistante de conservation du patrimoine)

6.1.2. LES EMPLOIS NON PERMANENTS

Des agents en CDD sont recrutés :

- pour renforcer les équipes pendant les expositions temporaires ou les périodes de congés, les week-ends et les soirées: **107,4 mois.**
- pour compléter des agents permanents travaillant à temps partiel (CTP): **21,6 mois** (1 agent à 0,8 ETP, 1 agent à temps plein)
- pour remplacer des agents en arrêt maladie de longue durée, en congé parental, en arrêt maladie ordinaire: **46,4 mois.**
- pour remplacer les agents en détachement: **15 mois** (7 pour le poste de chef du service culturel, 8 pour un poste d'adjoint du patrimoine)

Le musée a pu bénéficier de 2 agents à temps plein pendant 6 et 8 mois, en emploi non permanent au grade assistant de conservation, dans l'attente du recrutement (en cours d'année) de l'assistante du service développement et de la chargée des applications et de la diffusion numériques.

6.1.3. HEURES SUPPLÉMENTAIRES

1 302 heures supplémentaires ont été effectuées en 2021. Malgré la fermeture du musée jusqu'en mai, le nombre d'heures supplémentaires reste élevé car l'équipe du service sécurité qui a travaillé sans interruption, a été impactée par l'absence d'un agent d'avril à décembre.

6.1.4. MASSE SALARIALE

La masse salariale totale chargée du musée est de 5 896 310 € pour l'année 2021 (incluant les stagiaires rémunérés, voir paragraphe 6.3). La masse salariale des agents sur emploi non permanent s'élève à 1 093 448 €. Le budget de la masse salariale n'est pas inclus dans le budget du musée. Il est supporté par le budget RH de la Ville de Lyon.

6.2. FAITS MARQUANTS

6.2.1. IMPACTS DE LA PANDÉMIE MONDIALE SUR L'ORGANISATION DU TRAVAIL

En 2021, le musée a encore subi les conséquences de la crise sanitaire. Fermé le 30 octobre 2020, il n'a rouvert ses portes au public que le 19 mai 2021.

Pendant ce deuxième confinement, les services se sont à nouveau adaptés et organisés autour notamment du télétravail, jusqu'à 3 jours pour les agents dont les missions le permettaient, et de l'autorisation spéciale d'absence (ASA) pour les agents privés d'activités. Certains d'entre eux ont participé à des missions au sein d'autres directions en manque d'effectif.

Les équipes techniques ont continué à travailler en présentiel pour assurer la sécurité du bâtiment, les montages des prochaines expositions, et l'entretien des collections. L'accueil administratif a été maintenu afin de pouvoir maintenir les rendez-vous sur site et garantir la sécurité d'accès.

6.2.2. GÉNÉRALISATION DU TÉLÉTRAVAIL

Suite aux deux confinements, la grande majorité des agents dont les missions le permettent ont été équipés d'un PC portable VPN pour télétravailler. Cela a permis à la Ville de Lyon de mettre en place la généralisation du télétravail « hors période de crise sanitaire » en septembre 2021 et régulariser la situation administrative de tous les agents (39 au musée).

De nouvelles demandes de télétravail seront instruites en 2022 pour les agents qui n'avaient pas été équipés informatiquement en 2020-21.

6.2.3. MISE EN PLACE D'UN PASS-SANITAIRE

Suite aux mesures gouvernementales, la présentation obligatoire d'un pass-sanitaire valide a été mis en place pour les visiteurs à compter 21 juillet et pour une partie du personnel à compter du 20 août.

Le contrôle des pass-sanitaires des visiteurs a nécessité le recrutement de 2 agents à temps plein.

6.2.4. CONFÉRENCES ACCESSIBLES À L'ENSEMBLE DU PERSONNEL

Pendant la période de fermeture du musée des conférences ont été proposées en visio pour le personnel, en particulier pour le personnel d'accueil et surveillance. Ces conférences étaient présentées par les conservateurs du musée sur des sujets concernant leur collection. Des conférences à destination des mécènes et de l'ensemble du personnel sont aussi proposées une fois par mois, les vendredis de 12h à 13h sur des sujets d'actualité du musée autour des expositions ou d'événements remarquables.

6.2.5. GROUPES DE TRAVAIL

Dans le cadre des CRM (Centres de Responsabilité Municipaux) portés par la Ville de Lyon depuis de nombreuses années, chaque agent est inscrit dans un groupe de travail. Après une interruption du fait de la situation sanitaire, une nouvelle campagne a été lancée au dernier trimestre 2021.

Quatre thématiques sont travaillées au musée :

- Développer la visibilité des femmes au musée
- Responsabilité environnementale du musée des Beaux-Arts de Lyon. Bilan et perspectives
- Bien-être au travail
- Création d'un jardin partagé pour le personnel du musée

Ces thématiques ont été choisies en particulier pour sensibiliser l'ensemble des agents aux problématiques environnementales et aux questions d'égalité homme/femme avec un lien avec les réflexions sur le budget sensible aux genres (voir fin du chapitre 8).

6.3. ACCUEIL DE STAGIAIRES

En 2021, **25 stagiaires ont été accueillis au sein du musée.**

Différents services du musée ont accueilli un ou plusieurs stagiaires sur une période allant de quelques jours à 4 mois, et ont ainsi pu faire partager leur expérience et transmettre leur savoir-faire aux élèves et étudiants, leur donnant une expérience valorisante.

Les 25 stages se répartissent dans les catégories suivantes :

- **5 stages d'observation pour les élèves de 3^e**, leur permettant de découvrir pour la première fois le monde du travail.
- **2 stages d'observation et 7 stages de découverte professionnelle (du CAP au BTS)** au sein des services Sécurité et Atelier
- **6 stages non gratifiés pour des étudiants de l'enseignement supérieur** au sein des services communication et conservation
- **5 stages gratifiés (durée supérieure à 2 mois) pour des étudiants de l'enseignement supérieur** pour une durée totale de 13 mois ont été réalisés au sein du service conservation, du service bibliothèque-documentation et du service culturel.

6.4. POINT SUR LA FORMATION

L'ensemble du personnel du musée a bénéficié de 154 jours de formation :

- 14 agents ont bénéficié de 10 heures de formation en langue étrangère.
- 15 agents ont bénéficié de formations obligatoires liées à la sécurité du bâtiment et des personnes.
- 7 agents ont bénéficié d'une préparation aux concours (5 pour assistant de conservation du patrimoine, 2 pour rédacteur).
- 3 agents ont suivi une formation d'intégration dans la fonction publique territoriale (catégorie A et C).
- 13 jours de formation aux outils informatiques
- 24 jours de formation au service culturel pour améliorer la qualité des médiations et définir un projet numérique
- 22 jours de formations diverses en lien avec les missions des agents



7

BÂTIMENT ET SÉCURITÉ

7.1. AMÉNAGEMENTS ET AMÉLIORATIONS

7.1.1. CLIMAT DU MUSÉE : CHAUFFAGE / CLIMATISATION ET ÉCONOMIE D'ÉNERGIE

L'aération du musée avec un apport d'air neuf, imposé par la crise sanitaire, reste une contrainte supplémentaire.

De petits travaux d'entretien préventif et correctif ont eu lieu tout au long de l'année. Ceux-ci vont du remplacement de la PAC (pompe à chaleur) au remplacement du coffret d'alimentation et des cellules/détecteurs pour la chaudière, ainsi que de la continuité du remplacement préventif de roulements sur quatre CTA (Centrales de Traitement d'Air) en passant par le remplacement d'un ventilo-convecteur ou de simples automates, de pompe 2 voies ainsi que des sondes de qualité d'air, et l'achat de pièces pour les humidificateurs.

Cette maintenance régulière, le suivi et des interventions préventives sur les équipements vieillissants permettent de conserver le matériel en état de fonctionnement et une stabilité du climat dans l'ensemble du musée.

Le remplacement des différents projecteurs et luminaires continue au 1^{er} étage par un changement de l'éclairage traditionnel au fur et à mesure de leur obsolescence par des LED. Dans les vitrines, l'installation de rubans LED ont débuté en particulier dans le médaillier.



Médaillier du musée. Image © Lyon MBA - Photo Gilles Alonso

7.1.2. SÉCURITÉ

Les opérations de maintenances correctives et préventives programmées suivent leur cours. Le désenfumage est totalement efficace. Presque un tiers des clapets coupe-feu (40 sur 116) ont été changés, quatre ont pris du retard à cause de problèmes de fabrication.

Un entretien des portes coupe-feu a été entrepris au cours de l'année 2021 afin de garantir un bon fonctionnement à chacune d'elle.

Une étude a été menée sur le dernier semestre 2021 pour améliorer le fonctionnement de l'ascenseur Chenavard. Le câble en a été changé tout début 2022.

Pendant le temps de fermeture du musée, afin de préparer la réouverture du musée dans les meilleures conditions une caméra de comptage a été installée sous le porche d'entrée du musée. Cette caméra permet de connaître le nombre de visiteurs présents dans l'enceinte du musée (jardin compris) à tout instant.

7.1.3. CHANGEMENT DU MATÉRIEL TECHNIQUE DE L'AUDITORIUM

L'ensemble du matériel vidéo et audio de l'auditorium a été changé.

Ce nouveau matériel permet d'organiser l'enregistrement des conférences ainsi que leur diffusion en visio en temps réel ou différé.

7.1.4. ACCESSIBILITÉ

Suite aux études préalables sur l'accessibilité du bâtiment menées avec un architecte extérieur, le permis a été déposé en 2021 et la consultation des entreprises pour la passation des marchés de travaux a été réalisée.

Les travaux devraient débuter en 2022.



Visiteuse devant *Katia à la chemise jaune* d'Henri Matisse. © Succession H. Matisse, 2022. Image © Lyon MBA - Photo Stéphane Degroisse

7.1.5. TRAVAUX DANS LES LOCAUX DESTINÉS AU PERSONNEL

La période de fermeture du musée a permis la rénovation de l'espace sanitaire de la menuiserie du musée ainsi que la remise en peinture d'une cuisine.

7.1.6. ENTRETIEN DU BÂTIMENT

Des épisodes orageux violents au cours de l'été 2021 ont fait apparaître des fragilités sur les verrières et les jointures de l'ensemble des fenêtres du musée.

Des mesures de protection ont été mises en place par les services techniques de la Ville de Lyon (filets de protection). Des études sont en cours.



Vue de la façade du musée depuis les toits de l'Hôtel de Ville. Image © Lyon MBA - Photo Stéphane Degroisse

7.2. SÉCURITÉ DES PERSONNES

Le maintien du contrôle des accès au musée avec un filtrage et un contrôle visuel des sacs a été remis en place dès la réouverture du musée.

La mise en place du contrôle du pass sanitaire a été mis en place le 21 juillet. Un barnum a été acheté pour la protection contre le froid des personnels assurant ce contrôle en début d'hiver.

Du fait de la situation sanitaire et afin de pouvoir remettre à disposition de publics les audioguides et audiophones pour leur visite au musée, deux caissons de décontamination à U.V. ont été achetés.

Les interventions pour assistance à personnes (qui ont lieu principalement pour des cas de malaise de visiteurs ou de chutes) sont au nombre de 4 en 2021 avec une prise en charge par les pompiers. La société de dépannage des ascenseurs est intervenue sur 43 pannes dont 2 avec désincarcération de personne.

Enfin, quelques dérangements et 7 alarmes incendies se sont produits avec un traitement rapide en interne, sans incidence notable sur les visiteurs.

Deux événements climatiques ont néanmoins perturbé le fonctionnement.

- Le 23 juin, lors de l'orage de grêle, la haute tension du musée a été coupée pendant 5 heures, ce qui a contraint l'annulation d'une soirée privée.
- Le 30 juillet, deux coups de foudre sur l'hôtel de ville et sur le clocher de la chapelle du musée ont engendré des coupures de courant et l'évacuation de l'exposition «Flandrin» en fin d'après-midi.

8



BILAN FINANCIER

8.1. LES RECETTES

Les recettes sont constituées des recettes de fonctionnement et d'investissement.

» Voir Annexe I4

8.1.1. LES RECETTES DE FONCTIONNEMENT

Suite à la pandémie de la Covid-19 et aux mesures gouvernementales, le musée a été fermé du 1^{er} janvier 2021 au 18 mai 2021. Les recettes liées à la billetterie portent uniquement sur 7,5 mois de fonctionnement. Le total des recettes de fonctionnement enregistrées par le musée en 2021 s'élève à **1 066 824€ TTC**.

LES RECETTES DE LA BILLETTERIE

La fréquentation des collections a généré des recettes à hauteur de **428 385€** (dont 58 532 € provenant de la vente des cartes Musée, Culture et Lyon City Cards) et la fréquentation des expositions a généré des recettes à hauteur de **189 260 €**, soit un total de **617 645€**.

La Carte Musées s'est vendue en 2021 à **2 550** exemplaires aux billetteries du musée des Beaux-Arts et **133** Cartes Musées gratuites ont été délivrées. **588** Cartes Culture ont été vendues au musée sur l'année 2021 et **888** Cartes Culture gratuites ont été délivrées. **18** Lyon City Cards (carte touristique proposée par l'Office de tourisme de Lyon, en vente dans les musées lyonnais depuis 2015) ont été vendues au musée des Beaux-Arts. La vente de l'ensemble de ces cartes a généré une recette de **58 532 €**.

LES RECETTES DES ACTIVITÉS DU SERVICE CULTUREL

En 2021, les activités culturelles proposées par le musée (visites, ateliers etc.) ont généré un chiffre d'affaires de **43 407 €**.

La recette totale générée avec la location des audioguides à 1 € dans les collections et expositions s'élève à 2456 €. En raison des mesures sanitaires, aucun audioguide n'a été loué jusqu'au 22 octobre 2021.

RECETTES DE MÉCÉNAT DE FONCTIONNEMENT

Elles se montent à **15 000 €**:

- 10 000 € de SwissLife pour soutenir les activités organisées pour l'accueil des malades atteints de la maladie d'Alzheimer (année 2020 et 2021)
- 5 000 € du Fonds des Célestins dans le cadre de l'exposition *Drapé. Degas, Christo, Michel-Ange, Rodin, Man-Ray, Dürer*

RECETTES DE MISE À DISPOSITION D'ESPACES

Les recettes de mise à disposition d'espaces ont générées un chiffre d'affaires de **24 380€ TTC** en 2021.

SUBVENTIONS DE FONCTIONNEMENT

- Subvention de **15 000€** dans le cadre du Label d'Intérêt National pour l'exposition *Hyppolite, Paul, Auguste. Les Flandrin artistes et frères*
- Subvention DRAC pour effectuer une étude des publics sur un an sur le pôle des musées d'art MBA / MAC: **20 000 €**



Vue de l'exposition *Hippolyte, Paul, Auguste. Les Flandrin, artistes et frères*. Image © Lyon MBA - Photo Stéphane Degroisse

RECETTES ISSUES DES CONCESSIONS

Le musée accueille deux concessions : le restaurant-salon de thé «Les Terrasses Saint-Pierre», et la librairie-boutique de la Réunion des musées nationaux (RMN – Grand Palais). Les deux redevances sur chiffre d'affaire étant versées sur l'année N-1, il s'agit donc des redevances sur l'exploitation de l'année 2020 (année qui a connu près de 6 mois de fermeture).

Pour le restaurant-salon de thé «Les Terrasses Saint-Pierre», la redevance totale s'élève à 15 508 € TTC.

La redevance de la librairie pour l'année 2021 est de 12 296 € TTC.

Une exonération de la redevance fixe a été faite durant la période de fermeture du musée. Les redevances dues par ces deux concessionnaires ont rapporté **27 804 €** en 2021.

RECETTES DE LA PHOTOTHÈQUE

5 409 € TTC de recettes proviennent de la vente de fichiers numériques par le Service images du musée.

CONTREPARTIES FINANCIÈRE LIÉES AUX PRÊTS D'ŒUVRE

Le musée des Beaux-Arts de Lyon a été sollicité pour le prêt de deux broderies sino portugaises au Louvre Abu Dhabi. Ce prêt donne lieu à une contrepartie financière. 80 % de cette contrepartie a été titrée en 2021 soit **258 799 €**. Les 20 % restants seront titrés en 2022.

De plus, les différents parrainages avec la presse ont généré des recettes à hauteur de **39 380 € TTC**.

8.1.2. LES RECETTES D'INVESTISSEMENT

RECETTES DE MÉCÉNAT D'INVESTISSEMENT

Elles se montent à **10 000 €** grâce au soutien du Crédit Agricole pour le projet novateur d'une maquette tactile du plan du musée

SUBVENTION D'INVESTISSEMENT

6 250 € ont été titrés en 2021 dans le cadre du FRAM pour l'acquisition de l'œuvre *Le passage des âmes* de Louis Janmot.

REMBOURSEMENTS VISITEURS

La fermeture du musée a engendré de nombreux remboursements de billets d'entrée et d'activité achetés en avance par les visiteurs

109 remboursements liés à la pandémie de Covid-19 pour un montant total de 1677 €.

8.2. LES DÉPENSES

8.2.1. DÉPENSES DE FONCTIONNEMENT : 1 483 087 €

Le budget de fonctionnement du musée ne contient pas les fluides, ni les travaux du propriétaire (gérés par la Délégation Générale Immobilier et Travaux de la Ville de Lyon), ni la masse salariale (gérée par la Direction Générale des Ressources Humaines de la Ville de Lyon).

DÉPENSES INSTITUTIONNELLES : 475 608 €

Cette somme contient les dépenses administratives (incluant les frais de convivialité), l'entretien du bâtiment, la communication institutionnelle (hors expositions), les fournitures et services pour l'atelier, la bibliothèque, la documentation, la photothèque, les droits (reproduction, édition, d'auteur, etc.), le coût de la billetterie en ligne, ainsi que le service mécénat.

MISE EN VALEUR DES COLLECTIONS : 232 407 €

Ces dépenses incluent, pour 2021, les coûts liés à la préparation de la présentation des expositions « Par le feu, la couleur », « L'Odysée de Louis Bouquet » et « Nouvelles perspectives » qui ont été accessibles dès la réouverture du musée en mai 2021.

Elles comprennent entre autres les dépenses de transport d'œuvres, les dépenses de conservation et stockage des peintures de grand format et les frais de préparation et réédition d'ouvrages (album et guide des collections).

SERVICE CULTUREL : 70 119 €

Ces dépenses couvrent les frais permettant la réalisation de différents événements de l'année : conférences, nocturnes, visites thématiques, accueil des intervenants ainsi que la réalisation des différents et nouveaux outils d'aide à la visite, liées aux nouvelles contraintes d'accueil.

EXPOSITIONS : 704 953 €

Ces dépenses incluent les coûts de l'exposition « Les Flandrin, artistes et frères », les coûts de préparation et d'ouverture de l'exposition « Vanités » ainsi que quelques reliquats de dépenses des expositions « Picasso » et « Drapé ».

8.2.2 DÉPENSES D'INVESTISSEMENT

Les dépenses d'investissement liées aux acquisitions et à la restauration d'œuvres du musée sont traitées dans les parties I.1.1. et I.1.2.

Les dépenses d'investissement s'élèvent à 100 760 € et incluent :

- Petit électroménager, petit matériel technique, talkie-walkies, accessoires informatiques, matériel de bureau, pour un total de 20 837€.
- Mobilier et Sièges pliants visiteurs pour un total de 21 802 €
- Renouvellement du matériel de régie de l'auditorium pour un total de 36 838 €
- Sèche main électriques pour un total de 15 051 €
- Caissons décontamination pour audioguides et audiophones, porte-parapluies, matériel comptage, barnum (pour la mise en place du contrôle du pass sanitaire) pour un total de 6 232€

En 2021 le musée des beaux-Arts a été choisi par la Direction générale de la Ville de Lyon comme une des directions pilotes sur la mise en place du Budget Sensible aux Genres (BSG). Un groupe de travail interne au musée a été créé afin de travailler sur les années 2021 et 2022 sous la conduite du cabinet extérieur choisi par la mission Égalité de la Ville de Lyon.

ANNEXES

ANNEXE I : ACQUISITIONS

DONS 2021				
ARTISTE	ŒUVRE	ANNÉE	TECHNIQUE ET DIMENSIONS	DONATEUR
ASTOUL Éric	2 petites assiettes	XXI ^e siècle	Grès; d. 18,5 cm - p. 4,5 cm - d. 19 cm - p. 3 cm	Denise et Michel Meynet
BALDACCINI, César dit CÉSAR	L'Oiseau	1954	Fer soudé; 39 × 78 cm	Jérôme Dorival
BERNARD David	Grès improbable	2020	Assemblage de bandes de grès; h. 49 cm - d. 32 cm	Denise et Michel Meynet
BISSIER, Julius	Sans titre	1964	Tempera sur toile; 21 × 28 cm	Jacques Gairard
BOHM, Pierre-Yves	Sans titre	1985	Assemblage de bois, textile, métal, toile peinte découpée; 119 × 93 cm	Cercle Poussin/ Fondation Bullukian
BOHM, Pierre-Yves	Cartographie des conflits du 20 ^e siècle	Février 2018	Huile et éléments collés sur toile; 130 × 194 cm	Cercle Poussin/ Fondation Bullukian
BOHM, Pierre-Yves	Mise à nu	2010	Technique mixte sur toile; 195 × 97 cm	Cercle Poussin/ Fondation Bullukian
BURAGLIO, Pierre	D'après...Vierges (d'après... des sculptures du XV ^e et XVI ^e siècle)	2003	Fusain et estompe sur papier; 53,1 × 42,7 cm	Jacques Gairard
CHABROL, F.	Hippolyte et Paul Flandrin	vers 1848-1849	Daguerréotype; 9,1 × 7,2 cm	Marie-Geneviève Froidevaux
CHABROL, F.	Hippolyte Flandrin	vers 1854	Tirage sur papier albuminé; 16,9 × 12,8 cm	Marie-Geneviève Froidevaux
CITTADINI Pier Francesco	Vanité	XVII ^e siècle	Huile sur toile; 71,5 × 58 cm	Henri-Paul Denis
COLLIN, Raphaël	Orphée charmant les animaux	1909	Huile sur toile; 33 × 32 cm	Jean-Claude Véricel
Corée du Sud	Vase	V-VI ^e siècle	Argile cuite en réduction; h. 30 cm - d. 27 cm	Marc Lambert
Corée du Sud	Coupe sur pied	V-VI ^e siècle	Argile cuite en réduction; h. 13 cm - d. 10 cm	Marc Lambert
Corée du Sud	Vase à panse globulaire	V-VI ^e siècle	Argile cuite en réduction; h. 14 cm - d. 13 cm	Marc Lambert
Corée du Sud	Grand vase sur pied	V-VI ^e siècle	Argile cuite en réduction; h. 27 cm - d. 27 cm	Marc Lambert
Corée du Sud	Coupe sur pied	V-VI ^e siècle	Argile cuite en réduction; h. 13 cm - d. 16 cm	Marc Lambert
Corée du Sud	Tasse à anse	V-VI ^e siècle	Argile cuite en réduction; h. 10 cm - d. 10 cm	Marc Lambert
Corée du Sud	Coupe sur pied	V-VI ^e siècle	Argile cuite en réduction; h. 18 cm - d. 18 cm	Marc Lambert
Corée du Sud	Coupe sur pied ajouré	V-VI ^e siècle	Argile cuite en réduction; h. 12 cm - d. 12 cm	Marc Lambert
Corée du Sud	Coupe sur pied ajouré	V-VI ^e siècle	Argile cuite en réduction; h. 7 cm - d. 8 cm	Marc Lambert
Corée du Sud	Gobelet	V-VI ^e siècle	Argile cuite en réduction; h. 8 cm - d. 7cm	Marc Lambert
Corée du Sud	Vase à pied court ajouré		Argile cuite en réduction; h. 13 cm - d. 13 cm	Marc Lambert

Corée du Sud	4 Coupes céladon	XIV ^e siècle	Grès céladon; h. 5 cm - d. 14 cm	Marc Lambert
CORREGAN Daphne	Vase totem	1995	Raku; 97,5 × 23,5 × 11,5 cm	Denise et Michel Meynet
DIETMAN, Erik	<i>To have a Diet Man</i>	1981	Linogravure; 70,8 × 65 cm	Denise et Michel Meynet
DIETMAN, Erik	<i>To have a Diet Man</i>	1981	Linogravure; 70,8 × 65 cm	Denise et Michel Meynet
ÉTIENNE-MARTIN	<i>La Mandoline</i>	1947	Bois; 87 × 24 × 34 cm	Cercle Poussin/ Fondation Bullukian
Flandres	<i>Ecce Homo</i>	XVII ^e siècle	Huile sur toile; 67 × 51 cm	Legs de Chantal Déroche
FLANDRIN, Hippolyte	<i>Trois études d'après Louis Lacuria, posant; au verso, deux études d'homme nu de dos, en buste</i>	1831	Crayon graphite et estompe sur papier; 32,3 × 25,2 cm	Marie-Geneviève Froidevaux
FLANDRIN, Hippolyte	<i>Étude de draperie pour le serviteur de Thésée</i>	1832	Crayon graphite et estompe sur papier; 20,2 × 14 cm	Marie-Geneviève Froidevaux
FLANDRIN, Hippolyte	<i>La Chambre de l'artiste à la villa Médicis</i>	1833	Crayon graphite et estompe sur papier; 19,1 × 23,7 cm	Marie-Geneviève Froidevaux
FLANDRIN, Paul	<i>Vue de Florence depuis San Miniato</i>	1835	Pierre noire, estompe et rehauts de craie blanche sur papier bleu; 21,2 × 29 cm	Marie-Geneviève Froidevaux
FLANDRIN, Paul	<i>Charge avec, de gauche à droite, Eugène Ferdinand Buttura, Alexandre Desgoffe, Eugène Farochon, Horace Vernet, un homme de dos, Jean Auguste Dominique Ingres et Louis Désiré Besozzi</i>	vers 1838	Plume et encre noire sur papier; 21,4 × 29,1 cm	Marie-Geneviève Froidevaux
FLANDRIN, Paul	<i>Charge avec, de gauche à droite, l'artiste, Victor Baltard, Ambroise Thomas, Hippolyte Flandrin, Aristide Husson, Charles Victor Famin, François Jouffroy, Charles Simart, Ernest Boulanger et Augustin Bridoux</i>	vers 1838	Plume et encre noire sur papier; 21,4 × 29,1 cm	Marie-Geneviève Froidevaux
GARRIC Gisèle	<i>clavier anthropocène</i>	XX ^e siècle	Terre biscuitée; 33 × 48,5 × 8,5 cm	Denise et Michel Meynet
LEROY, Eugène	<i>Sans titre</i>	1960	Aquarelle sur papier; 50 × 64,5 cm	Isabelle et Bruno Mory
LEROY, Eugène	<i>Autoportrait</i>	vers 1990	Fusain sur papier; 62 × 48 cm	Isabelle et Bruno Mory
LEROY, Eugène	<i>Sans titre</i>	1960	Aquarelle sur papier; 50 × 64 cm	Cercle Poussin/ Fondation Bullukian
LEYMARIE, Charles	<i>Paul Flandrin</i>	vers 1860	Tirage sur papier albuminé; 10 × 6,1 cm	Marie-Geneviève Froidevaux
MALI (région de Ségou)	<i>Marionnette représentant une jeune femme peule</i>	XX ^e siècle	Bois peint - miroir - ficelle; h. 108 cm	Denise et Michel Meynet
MALI (région de Ségou)	<i>Deux marionnettes janus représentant une tête de jeune femme peule</i>	XX ^e siècle	Bois peint - métal - perles; h. 58 cm - 69,5 cm	Denise et Michel Meynet
MALI (région de Ségou)	<i>Masque de castelet</i>	XX ^e siècle	Bois peint - tissu - boîtes de conserve; h. 210 cm	Denise et Michel Meynet
MALI (région de Ségou)	<i>Tête de calao</i>	XX ^e siècle	Bois peint - ficelle - pneu; p. 58,5 cm	Denise et Michel Meynet
MALI (région de Ségou)	<i>Tête d'oiseau</i>	XX ^e siècle	Bois peint - fer blanc - ficelle - pneu; p. 80 cm	Denise et Michel Meynet
MALI (région de Ségou)	<i>Deux poissons</i>	XX ^e siècle	Bois peint - tissu - ficelle; h. 32 cm et 30 cm (hors tige) - p. 110 cm et 60 cm	Denise et Michel Meynet
MALI (région de Ségou)	<i>Paire de masques de singe</i>	XX ^e siècle	Bois peint - papier métallisé; h. 41 cm	Denise et Michel Meynet
MALI (région de Ségou)	<i>Masque anthropomorphe</i>	XX ^e siècle	Bois peint; h. 29 cm	Denise et Michel Meynet

MESTRE Enric	Architecture	1999	Grès chamotté; 15 × 23 × 7 cm	Denise et Michel Meynet
MESTRE Enric	Architecture	1997	Grès chamotté; 18,5 × 28,5 × 23,5 cm	Denise et Michel Meynet
MORLEY-PRICE Ursula	Two sided wing form, textured center	1987-1988	Grès; h. 14,5 cm - d. 17,5 cm	Denise et Michel Meynet
NAGASAWA Setsuko	Sculpture	2019	Terre enfumée; 24 × 28,5 × 28 cm	Denise et Michel Meynet
PATUZSYNSKA Monika	Paire de vases	2017	Porcelaine; h. 50 cm - d. 30 cm	Denise et Michel Meynet
PEARSON Colin	vase à anses torsadées	XX ^e siècle	Grès, émail noir à reflets métalliques	Denise et Michel Meynet
POUPLARD Benoît	Bol	2019	Porcelaine à émail céladon; 8,5 × 15,5 × 15 cm	Denise et Michel Meynet
RAZUMOVSKAYA Irina	«Blue mist vessel», série Barkskin'19	2019	Terre engobée; 21 × 38 × 35 cm	Denise et Michel Meynet
REICHEL, Hans	Les Clochers	1928	Aquarelle sur papier; 28,6 × 18,6 cm	Jacques Gairard
ROUPPERT, Jean	Lot de 12 études de plantes	vers 1919-1921	Plume, encre noire, crayon, aquarelle sur papier; 57,5 × 37 cm	Brigitte et Ronald Muller
STAVEREN Pieter	Le Baptême de l'eunuque	vers 1645	Huile sur bois; 76 × 105 cm	Michel Descours
YOSHIKAWA Masamichi	Kayoh	2018	Porcelaine; 70 × 18,5 × 15,5 cm	Denise et Michel Meynet
YOSHIKAWA Masamichi	Ban	2018	Porcelaine; d. 52 cm	Denise et Michel Meynet
ZADKINE, Ossip	Rue de village	1919	Crayon graphite sur papier; 34 × 24 cm	Jacques Gairard

ACHATS 2021

ARTISTE	ŒUVRE	ANNÉE	TECHNIQUE ET DIMENSIONS
FRENET, Jean-Baptiste	Étude pour les Deux Muses	vers 1840-1850	Fusain, sanguine et craie blanche sur papier avec mise au carreau; 63,8 × 48,7 cm
JANMOT, Louis	Étude d'arbre	1832	Fusain et estompe sur papier; 36,3 × 27,8 cm
JANMOT, Louis	Étude pour le Christ au Jardin des Oliviers; au verso, étude d'ange en vol	1840	Fusain sur papier; 21,5 × 28,7 cm
JANMOT, Louis	Étude d'ange en vol et sept études de mains pour le Christ au Jardin des Oliviers	1839	Crayon graphite, fusain, estompe et rehauts de craie blanche sur papier; 22,6 × 30,3 cm
JANMOT, Louis	Croquis de tête de femme et deux études de mains jointes, pour le Christ au Jardin des Oliviers	1839	Fusain, estompe et rehauts de craie blanche sur papier; 28,8 × 34,7 cm
JANMOT, Louis	Étude pour L'Automne	1842	Crayon graphite et estompe sur papier; 29,7 × 22 cm
JANMOT, Louis	Étude pour Fleur des champs	1845	Crayon graphite et estompe sur papier; 26 × 18 cm
JANMOT, Louis	Étude de bras droit tenant une gerbe, deux études de bras gauche et deux études des pieds, pour Un soir, pour le cycle du Poème de l'âme	1852	Crayon graphite et estompe sur papier; 23 × 30,2 cm
JANMOT, Louis	Deux études pour Rêve de feu, pour le cycle du Poème de l'âme	vers 1860	Pierre noire, estompe, craie blanche et pastel sur papier; 15,3 × 18,5 cm
JANMOT, Louis	Étude de drapé, étude de bras gauche et femme le buste nu de trois quarts vers la gauche, pour Amour, pour le cycle du Poème de l'âme	1856	Crayon graphite et estompe sur papier; 23 × 31,2 cm
JANMOT, Louis	Étude pour L'Esprit du mal, pour le cycle du Poème de l'âme	1847	Fusain sur papier; 29,3 × 23 cm
JANMOT, Louis	Étude pour L'Esprit du mal, avec reprise du bras droit, pour le cycle du Poème de l'âme	1850	Crayon graphite et estompe sur papier; 32,2 × 22,3 cm

JANMOT, Louis	<i>Étude de main droite tenant un épi et deux études de main gauche, pour La Sainte Famille</i>	1868	Crayon graphite et estompe sur papier; 23,5 × 16,3 cm
JANMOT, Louis	<i>Deux études de bras droit tenant un épi, pour La Sainte Famille</i>	1868	Crayon graphite et estompe sur papier; 23,6 × 15,9 cm
JANMOT, Louis	<i>Étude pour Le Purgatoire</i>	vers 1885	Fusain, estompe et rehauts de craie blanche sur papier; 40 × 29,1 cm
LEROY, Eugène	<i>Valentine</i>	vers 1978	Fusain sur papier; 65 × 50 cm
LEROY, Eugène	<i>Les trois Grâces</i>	1960	Fusain sur papier; 63 × 47,7 cm
LEROY, Eugène	<i>Nu</i>	1979-1985	Fusain sur papier; 65 × 50 cm
Limoges	<i>Ange</i>	XVI ^e siècle	Émail peint sur cuivre; H. 23; L. 17 cm
REVOIL, Pierre	<i>Jeune femme en costume de la Renaissance</i>	vers 1815	Crayon graphite sur papier; 25 × 20 cm

DÉPÔTS 2021

ARTISTE	ŒUVRE	ANNÉE	TECHNIQUE ET DIMENSIONS	DÉPOSANT
BOUCHER, François	<i>Le Petit Vendangeur</i>	XVIII ^e siècle	Huile sur toile; 54 × 46 cm	Musée des Tissus et des Arts décoratifs
CHINARD, Joseph	<i>Persée délivrant Andromède</i>	1786	Terre cuite	Musée des Tissus et des Arts décoratifs
COUSTOU, Guillaume (d'après)	<i>Le Rhône</i>	1714	Bronze patiné et doré; 60 × 60,5 × 23,2 cm	Musée des Tissus et des Arts décoratifs
COUSTOU, Nicolas (attribué à)	<i>La Saône</i>	XVIII ^e siècle	Pierre noire sur papier; 28 × 38 cm	Musée des Tissus et des Arts décoratifs
COUSTOU, Nicolas (attribué à)	<i>Le Rhône</i>	XVIII ^e siècle	Pierre noire sur papier; 27,5 × 38,5 cm	Musée des Tissus et des Arts décoratifs
DELACOLONGE, Nicolas	<i>Réduction du monument équestre de la pace Bellecour</i>	1726	Bronze; h. 71 cm - l. 49 cm	Musée des Tissus et des Arts décoratifs
DELORME, André	<i>Mercur</i>	1880	Marbre; 165 × 64 × 102 cm	Centre national des arts plastiques
FLANDRIN, Hippolyte	<i>Jésus-Christ et les petits enfants</i>	1838	Huile sur toile; 313 × 441 cm	Communauté d'agglomération Lisieux Normandie, musée d'Art et d'Histoire de Lisieux
FLANDRIN, Hippolyte	<i>Académie d'homme nu</i>	vers 1830-1832	Huile sur toile; 79,5 × 60 cm	Prêt d'un particulier
FLANDRIN, Paul	<i>Idylle</i>	1868	Huile sur bois; 37 × 45 cm	Musée du Mont-de-Piété de Bergues
Japon	<i>Netsuke: Tête de vieillard</i>	XIX ^e siècle	Bois à patine brun clair, yeux incrustés 3,7 × 3,3 × 3,5 cm	Musée des Tissus et des Arts décoratifs
Japon	<i>Netsuke: Crâne au serpent</i>	XIX ^e siècle	Ivoire; 3 × 3,7 × 3 cm	Musée des Tissus et des Arts décoratifs
Japon	<i>Inro</i>	XVIII ^e siècle	Cristal de roche, ficelles; h. 22,5 cm - l. 4,5 cm	Musée des Tissus et des Arts décoratifs
Japon	<i>Inro</i>	XIX ^e siècle	Laque doré; h. 7,2 cm	Musée des Tissus et des Arts décoratifs
Japon	<i>Inro</i>	XIX ^e siècle	Laque, nacre, ficelle; h. 23 cm - l. 5,5 cm	Musée des Tissus et des Arts décoratifs
Japon	<i>Inro</i>	XIX ^e siècle	Laque, nacre; h. 20 cm - l. 6,8 cm	Musée des Tissus et des Arts décoratifs
Japon	<i>Tsuba</i>	1667-1736	Fer, or, cuivre ajouré; h. 7 cm - d. 7,2 cm	Musée des Tissus et des Arts décoratifs
Japon	<i>Tsuba</i>	XIX ^e siècle?	Fer, or ajouré; h. 7,7 cm - d. 7,8 cm	Musée des Tissus et des Arts décoratifs
Japon	<i>Tsuba: Héron, scarabée et libellule</i>	XIX ^e siècle	Fer, or ciselé et ajouré; h. 8,8 cm - d. 8,8 cm	Musée des Tissus et des Arts décoratifs
Japon	<i>Tsuba</i>	XIX ^e siècle	Fer, or et argent ciselé, pierre; h. 8 cm - d. 8 cm	Musée des Tissus et des Arts décoratifs
Japon	<i>Tsuba</i>	XVIII ^e siècle	Or ciselé, pierre; 8 cm - d. 8,2 cm	Musée des Tissus et des Arts décoratifs

Japon	Tsuba: <i>Deux rats et un balai</i>	XVIII ^e siècle- XIX ^e siècle?	Fer, or et cuivre incrusté; h. 7,2 cm - d. 7,2 cm	Musée des Tissus et des Arts décoratifs
Japon	Tsuba: <i>Tortues</i>	XIX ^e siècle	Fer, or et cuivre incrusté; h. 6,8 cm - d. 7 cm	Musée des Tissus et des Arts décoratifs
Japon	Tsuba	XVIII ^e siècle- XIX ^e siècle?	Fer ajouré et ciselé; h. 7,2 cm - d. 7,3 cm	Musée des Tissus et des Arts décoratifs
Japon	Tsuba	XVIII ^e siècle- XIX ^e siècle?	Fer, or et cuivre incrusté	Musée des Tissus et des Arts décoratifs
Japon	Tsuba	XVIII ^e siècle- XIX ^e siècle?	Fer, or ajouré, ciselé et incrusté; h. 7,8 cm - d. 8 cm	Musée des Tissus et des Arts décoratifs
Japon	Tsuba	XVIII ^e siècle- XIX ^e siècle?	Fer ajouré; h. 7,7 cm - d. 7,5 cm	Musée des Tissus et des Arts décoratifs
Japon	Tsuba: <i>Deux guerriers chinois</i>	XIX ^e siècle	Fer et or incrusté; h. 7,7 cm - d. 7,3 cm	Musée des Tissus et des Arts décoratifs
Japon	Tsuba	XVIII ^e siècle- XIX ^e siècle?	Fer et or incrusté; h. 8,4 cm - d. 8 cm	Musée des Tissus et des Arts décoratifs
Japon	Tsuba	XVIII ^e siècle- XIX ^e siècle?	Fer et or incrusté; h. 8,6 cm - d. 8 cm	Musée des Tissus et des Arts décoratifs
Japon	Tsuba	1747-1797	Fer et or ciselé; h. 7,5 cm - d. 7 cm	Musée des Tissus et des Arts décoratifs
Japon	Tsuba	XVIII ^e siècle- XIX ^e siècle?	Fer et or ciselé; h. 7,5 cm - d. 7 cm	Musée des Tissus et des Arts décoratifs
Japon	Tsuba	XVIII ^e siècle- XIX ^e siècle?	Fer et or ajouré et incrusté; h. 7,8 cm - d. 7,5 cm	Musée des Tissus et des Arts décoratifs
Japon	Tsuba	XVIII ^e siècle- XIX ^e siècle?	Fer et or incrusté; h. 7,5 cm - d. 7,1 cm	Musée des Tissus et des Arts décoratifs
Japon	Tsuba	XVIII ^e siècle- XIX ^e siècle?	Fer et or incrusté; h. 6,2 cm - d. 5 cm	Musée des Tissus et des Arts décoratifs
Japon	Tsuba	XVIII ^e siècle- XIX ^e siècle?	Fer et or ajouré, ciselé et incrusté; h. 7,4 cm - d. 7,1 cm	Musée des Tissus et des Arts décoratifs
Japon	Tsuba	XVIII ^e siècle- XIX ^e siècle?	Fer et or ajouré, ciselé et incrusté; h. 7,3 cm - d. 7 cm	Musée des Tissus et des Arts décoratifs
Japon, Joso Miyazaki	Netsuke: <i>Enfant tenant un plateau avec un gâteau de nouvel an</i>	Fin XIX ^e siècle	Bois, ronde bosse, incrustation, patine, ivoire; h. 2,9 cm	Musée des Tissus et des Arts décoratifs
Japon, Minko	Netsuke: <i>Grenouille sur un fruit de lotus</i>	XIX ^e siècle	Bois et porcelaine; 3,5 × 4,5 × 3,5 cm	Musée des Tissus et des Arts décoratifs
Japon, Mitsuhiro	Netsuke: <i>Tête de daurade dans un suribachi</i>	XIX ^e siècle	Bois; h. 1,6 - d. 3,9 cm	Musée des Tissus et des Arts décoratifs
Japon, Nobukazu	Netsuke: <i>chat sur une lanterne</i>	XIX ^e siècle	Bois; h. 4,4 cm	Musée des Tissus et des Arts décoratifs
Japon, Shottei	Netsuke: <i>Enfant donnant à manger à son chien</i>	XIX ^e siècle	Bois, ronde bosse, incrustation, patine; h. 6;6 - l. 4 cm	Musée des Tissus et des Arts décoratifs
Maître de l'almanach Damien Lhomme	<i>Vanité</i>	vers 1640	Huile sur toile; 50,5 × 60,5 cm	Musée d'Art moderne et contemporain Saint- Étienne Métropole
MOINE, Antonin	<i>Le Sonneur d'oliphant</i>	vers 1833	Bronze; 43,5 × 22 × 20 cm	Musée d'Art moderne et contemporain Saint- Étienne Métropole
MOINE, Antonin	<i>La Princesse Marie d'Orléans en tenue de sculpteur</i>	vers 1840	Biscuit; 34,4 × 12,4 × 11,3 cm	Musée d'Art moderne et contemporain Saint- Étienne Métropole
PILLEMENT, Jean-Baptiste	<i>Chinoiserie</i>	1770-1780	Huile sur toile; 62 × 45 cm	Musée des Tissus et des Arts décoratifs
PILLEMENT, Jean-Baptiste	<i>Chinoiserie</i>	1770-1780	Huile sur toile; 62 × 45 cm	Musée des Tissus et des Arts décoratifs
ROSSELLI, Cosimo (attribué à)	<i>La Vierge, l'Enfant et saint Jean-Baptiste</i>	XV ^e siècle	Huile sur bois; d. 79,5 cm	Musée des Tissus et des Arts décoratifs

ANNEXE 2 : PRÊTS EXTÉRIEURS

PAYS	VILLE	INSTITUTION	EXPOSITION	DATES	NOMBRE D'ŒUVRES
2020-2021					
Allemagne	Bâle	Kunstmuseum	West meets East in the work of Rembrandt and his Dutch contemporaries	31 octobre 2020 - 14 février 2021	1
France	Grenoble	Musée	Giorgio Morandi (1890-1964)	12 décembre 2020 - 4 juillet 2021	1
France	Lens	Louvre Lens	Soleil noir	25 mars - 25 janvier 2021	1
France	Limoges puis Bourg en Bresse	Musée des Beaux-Arts puis Monastère de Brou	Suzanne Valadon et ses contemporaines: L'art moderne au féminin	7 novembre 2020 - 14 février 2021 13 mars - 5 septembre 2021	8
France	Lyon	Musée urbain Tony Garnier	Tony Garnier - L'air du temps	28 septembre 2019 - 21 mars 2021	2
France	Lyon	musée d'Art Contemporain	Comme un parfum d'aventure	7 octobre 2020 - 18 juillet 2021	60
France	Lyon	Lugdunum - Musée & Théâtres romains	Une salade, César? La cuisine romaine de la taverne au banquet	26 novembre 2020 - 4 juillet 2021	2
France	Saint-Pierre de Firminy Vert	Site Le Corbusier	Manessier et l'engagement	10 décembre 2020 - 28 mars 2021	1
France	Versailles	Château de Versailles	Hyacinthe Rigaud (1659-1743) ou Le Portrait soleil	17 novembre 2020 - 13 juin 2021	1
France	Villefranche-sur-Saône puis Roubaix	musée Paul Dini puis La Piscine - Musée d'art et d'industrie André Diligent	Joseph Bernard	18 octobre 2020 - 25 avril 2021 25 juin - 5 septembre 2021	6
France puis Norvège	Paris puis Tromsø	maison Victor-Hugo puis Nordnorsk Kunstmuseum	Rétrospective François-Auguste Biard	5 novembre 2020 - 7 mars 2021 17 avril - 29 août 2021	1
Suisse	Lausanne	Musée Cantonal	Maurice Denis. Amour	11 février - 16 mars 2021	1
Suisse puis Allemagne	Bâle puis Remagen	Fondation Beyeler puis musée Arp	Rodin / Arp	13 décembre 2020 - 16 mai 2021 27 juin - 14 novembre 2021	1
2021					
Allemagne	Brême	Kunsthalle	Manet and Astruc: Friendship and Inspiration	23 octobre 2021 - 27 février 2022	1
Allemagne	Münster	Kunstmuseum Pablo Picasso	Rendez-vous des amis. Camoin, Marquet, Manguin, Matisse	9 octobre 2021 - 16 janvier 2022	1
Belgique	Malines	Museum Of van Busleyden	Bourgogne, Habsbourg et «Troubadours». Aux sources des imaginaires nationaux et européens dans l'art du 19 ^e siècle	27 novembre 2021 - 27 février 2022	1
Canada	Toronto	Art Gallery of Ontario	Rediscovering Picasso: Paris, Barcelona and the blue period	9 octobre 2021 - 16 janvier 2022	1
Espagne	Grenade	Museo Bellas Artes de Granada	Odaliques, From Ingres to Picasso	10 juin - 12 septembre 2021	1
États-Unis	Philadelphie	Barnes Foundation	Suzanne Valadon	26 septembre 2021 - 9 janvier 2022	1
France	Besançon	Musée des Beaux-Arts et d'Archéologie	Juliette Roche (1884-1980)	15 mai - 19 septembre 2021	2
France	Clermont-Ferrand	Musée Bargoin	Marcelle Baud (1890-1987), L'égyptologie au féminin	5 juillet 2021 - 9 janvier 2022	2

France	Ecouen	Musée de la Renaissance	Émailler le verre à la Renaissance. Sur les traces des artistes verriers entre l'Italie et la France	13 octobre 2021 - 14 février 2022	1
France	Giverny	Musée des Impressionnistes	Jardins impressionnistes et nabis	1 ^{er} avril - 1 ^{er} novembre 2021	1
France	Grenoble	Musée	Pierre Bonnard	30 octobre 2021 - 30 janvier 2022	1
France	Lens	Louvre Lens	Picasso et le Louvre	13 octobre 2021 - 31 janvier 2022	1
France	Lyon	Musée des Moulages	Eleutheria ! Retour à la liberté	18 septembre 2021 - 26 mars 2022	2
France	Lyon	Lugdunum - Musée & Théâtres romains	À la conquête du pouvoir. De Rome à Lugdunum	5 octobre 2021 - 27 février 2022	2
France	Marseille puis Roubaix	Musée Cantini puis La Piscine - Musée d'art et d'industrie André Diligent	Jawlensky	11 Juin - 26 Septembre 2021 6 Novembre 2021 - 6 Février 2022	1
France	Montauban	Musée Ingres-Bourdelles	Ferdinand-Philippe d'Orléans (1810-1842). Images du prince idéal	18 juin - 24 octobre 2021	1
France	Montbrison	Musée d'Allard	(in)visible: la mort animale	17 septembre 2021 - 20 février 2022	7
France	Paris	Musée du Luxembourg	Peintres femmes, 1780-1830. Naissance d'un combat	3 mars - 4 juillet 2021	1
France	Paris	Musée du Louvre	Paris-Athènes. Naissance de la Grèce moderne 1675-1919	30 septembre 2021 - 6 février 2022	2
France	Paris	Musée d'Art Moderne de Paris	Les Flammes, l'art vivant de la céramique	15 octobre 2021 - 6 février 2022	5
France	Paris	Musée Marmottan-Monet	Julie Manet, une éducation impressionniste	19 octobre 2021 - 20 mars 2022	1
France	Rillieux-la-Pape	Médiathèque L'échappée	Arts de l'Islam - un passé pour un présent	20 novembre 2021 - 31 mars 2022	4
France	Saint-Antoine-l'Abbaye	Musée de Saint-Antoine l'Abbaye	La forêt, un Moyen Âge échangé?	4 juillet - 11 novembre 2021	1
France	Toulouse	Musée des Augustins	Théodule Ribot (1823-1891). Une délicieuse clarté	16 octobre 2021 - 10 janvier 2022	2
France	Versailles	Château de Versailles	Les animaux du roi	12 octobre 2021 - 13 février 2022	1
France	Vienne	cloître de Saint-André-le-Bas	Théâtre(s) en scène	Fin mai - fin octobre 2021	6
Italie	Milan	Gallerie d'Italia - Piazza Scala	The Grand Tour. The myth, vision and sentiment of Italy	28 octobre 2021 - 20 mars 2022	1
Italie	Rome	Scuderie del Quirinale	Inferno. Una Topografia del Male	13 octobre 2021 - 23 janvier 2022	1
Italie	Turin	Palazzo Madama - Museo Civico d'Arte Antica	Il Rinascimento europeo di Antoine de Lonhy	23 septembre 2021 - 9 janvier 2022	1
Pays-Bas	Wassenaar	Museum Voorlinden	Picasso-Giacometti	15 octobre 2021 - 13 février 2022	1
Pays-Bas puis France	La Haye puis Rodez	Kunstmuseum puis Musée Soulages	Gaston Chaissac and the Cobra group	8 mai - 26 septembre 2021 15 novembre 2021 - 8 mai 2022	1
Suisse	Zürich	Kunsthaus	Le feu baroque. Dessins et estampes de Giovanni Benedetto Castiglione	10 décembre 2021 - 6 mars 2022	1
TOTAL 2020-2021					86
TOTAL 2021					54
TOTAL					140

ANNEXE 3 : GROUPES SCOLAIRES

GROUPES SCOLAIRES	TOTAL VISITES GUIDÉES	dont collections permanentes	dont expositions temporaires	TOTAL VISITES LIBRES	dont collections permanentes	dont expositions temporaires	TOTAL VISITES GUIDÉES ET LIBRES
MATERNELLE	30	30	0	5	5	0	35
ÉLÉMENTAIRE	221	221	0	27	27	0	248
COLLÈGES	69	65	4	20	20	0	89
LYCÉES	77	61	16	44	33	11	121
ENS. SUPÉRIEUR	126	106	20	81	58	23	207
ASSOCIATIONS	7	7	0	27	26	1	34
TOTAL	530	490	40	204	169	35	734

ANNEXE 4 : PUBLICS SPÉCIFIQUES

	NOMBRE DE GROUPES
CHARTRE DE COOPÉRATION CULTURELLE : TOTAL	12
Francas, Forum enfants citoyens	4
Secours Populaire	2
ATD Quart monde	1
SESSAD	1
Projet école Pierre-Cot, Bron	2
ALLIES	2
CULTURE À L'HÔPITAL : TOTAL	25
Saint Jean de Dieu	11
HCL	4
ADAPT	1
EHPAD	6
France Alzheimer	3
INSERTION : TOTAL	7
Sport dans la ville	1
chez soi	1
Maison d'arrêt de Corbas	3
Ass Le Tambour	2
PUBLICS EN SITUATION DU HANDICAP : TOTAL	6
LSF et DBDD	6
TOTAL	50

ANNEXE 5 : PARTENARIATS

PARTENAIRE	ACTION	COLLECTIONS / EXPOSITIONS
Bibliothèque municipale	Visite couplée	Collections permanentes
Quai du polar	Visites	Collections permanentes
TNP	Podcast en cas culturel	Collections permanentes
Cie Ma et Maison de la danse	visites scolaires	Collections permanentes
Matière contact	Rendez-vous de midi et atelier	Exposition céramiques
MAAAV (Musiques appliquées aux arts visuels) - Lyon 2	Jeunes compositeurs au musée	Collections permanentes
Maison de La Danse	Visites chorégraphiées	Collections permanentes
Université Claude-Bernard Lyon 1 - Université ouverte	Cycle Arts et sciences, conférences et visites	Collections permanentes

ANNEXE 6 : FRÉQUENTATION DES ÉVÉNEMENTS

ÉVÉNEMENTS	FRÉQUENTATION
NOCTURNES	3 029
Juillet: ateliers modèles vivants / Exposition <i>Les frères Flandrin</i>	306
Octobre: Chœur de l'Oratorio / Collections	547
Décembre: Mehdi Krüger slameur et poète / Exposition <i>Vanités</i>	526
WEEK-END THEMATIQUE	1 650
Week-end Céramiques contemporaine: 9 et 10 octobre	1 650
NUIT EUROPÉENNE DES MUSÉES: REPORTÉE AU 3 JUILLET 2021	2 100
JOURNÉES EUROPÉENNES DU PATRIMOINE: 18 ET 19 SEPTEMBRE	7 700
CONFÉRENCES, COLLOQUES (TOTAL)	317
Conférence Gilles A Tiberghien / exposition Comme un parfum d'aventure MAC/MBA: 11 juin	45
Conférence Isolde Pludermacher / Louis Bouquet: 22 juin	50
Conférence Emilie Checroun / Flandrin: 28 juin	40
Conférence Elena Marchetti Flandrin: 5 juillet	45
Journée d'étude: le grand décors religieux au XIX ^e siècle / Flandrin: 3 septembre	20
Conférence musée Dobrée / ENSAL: 10 septembre (report suite au concours d'architecture utopique en 2019)	62
LARHA Journée d'étude Odorat/Critique d'art Lyon 2: 8 octobre	45
Conférence autour du meuble à couleurs de Fleury Richard: 8 octobre	10

ANNEXE 7 : GROUPES ADULTES

GROUPES ADULTES	VISITES GUIDÉES		VISITES LIBRES		TOTAL GROUPES	TOTAL VISITEURS
	NOMBRE DE GROUPES	NOMBRE DE VISITEURS	NOMBRE DE GROUPES	NOMBRE DE VISITEURS	VISITES GUIDÉES ET LIBRES	
EXPOSITIONS TOTAL	73	1 017	17	294	90	1 311
Les Flandrin	24	280	9	135	33	415
Louis Bouquet	5	50	1	19	6	69
Céramiques contemporaines	25	337			25	337
Nouvel accrochage XX ^e et XXI ^e siècle	6	80			6	80
Vanités	13	270	7	140	20	410
EXPOSITIONS MÉCÉNAT TOTAL	5	92	0	0	0	0
Les Flandrin	2	32				
Vanités	3	60				
TOTAL EXPOSITIONS	78	1 109	17	294	90	1 311
COLLECTIONS TOTAL	99	1 373	54	870	153	2 243
Collections	63	906	53	851	116	1 757
Louis Bouquet	5	50	1	19	6	69
Céramiques contemporaines	25	337			25	337
Nouvel accrochage XX ^e et XXI ^e siècle	6	80			6	80
COLLECTIONS MÉCÉNAT TOTAL	6	105			6	105
TOTAL COLLECTIONS	105	1 478	54	870	159	2 348
TOTAL EXPOSITIONS ET COLLECTIONS	183	2 587	71	1 164	249	3 659

ANNEXE 8 : NOMBRE DE VISITES POUR INDIVIDUELS

VISITES POUR INDIVIDUELS	NOMBRE DE VISITES ORGANISÉES
COLLECTIONS PERMANENTES TOTAL	260
Visite découverte	20
Le musée en 1 heure	4
One hour tour	8
Cycle histoire de l'art	15
Dialogue entre art et science	2
Conférence art et science	2
Dialogue art et musique	1
VISITES LSF/DBDD	2
En-cas culturel	4
Partage de midi	4
Rendez-avec avec...	1
Coup de cœur	11
Visites Fête des lumières	3
Méditation au musée	3
Ateliers pour tous aquarelle	1
Vistes en famille	62
Viiste True copy TNG	1
Visite chantier restauration	2
Quai du polard	2
Expo Émile Cohl 26/09	1
Erasmuseum	1
CÉRAMIQUES CONTEMPORAINES	71
Visites	27
Visites DBDD	2
Ateliers enfants	17
Ateliers adultes	11
Partage de midi	2
Week-end Céramiques ateliers	8
Week-end Céramiques visites	2
Rendez-vous avec une potière	1
Visites couplées	1
NOUVEL ACCROCHAGE XX^e XXI^e SIÈCLE	35
Visites	33
EN LSF	1
Rendez-vous Matisse	1
BOUQUET	4
EXPOSITIONS TOTAL	77
FLANDRIN	59
Visites	35
Flandrin EN LSF	1
Flandrin Ateliers pour tous autour du paysage	2
Flandrin Ateliers enfants	21
VANITÉS	18
TOTAL EXPOSITION ET COLLECTIONS	337

ANNEXE 9 : TARIFS

	COLLEC- TIONS	EXPOSI- TIONS	NOC- TURNES	ACTIVITÉS PENDANT LES NOC- TURNES	VISITES COMMENTÉES collections ou expositions ¹	RDV DE MIDI ¹	VISITES ACTIVES ET ATELIERS ENFANTS
Adulte	8€	Les frères Flandrin 12€	5€	3€	3€	3€	6-7 ans (1h30) 6€ 8-10 ans (2h) 8€ ateliers dans Les expositions: 10€
Jeune de 18 à 25 ans inclus	4€	7€	3€	3€	3€	3€	
Jeune de moins de 8 ans	gratuit	gratuit	gratuit	3€	1€	1€	
Abonné Carte musées/ Carte culture/ Amis du musée	gratuit	gratuit	gratuit	3€	3€	3€	
Possesseur de la City Card	gratuit	gratuit	gratuit	3€	3€	3€	
Personne handicapée et son accompagnateur	gratuit	gratuit	gratuit	3€	3€	3€	
Bénéficiaire du RSA	gratuit	gratuit	gratuit	gratuit	3€	3€	
Personne non imposable	gratuit	gratuit	gratuit	3€	3€	3€	Conférences: 6€
Demandeur d'emploi	gratuit	gratuit	gratuit	3€	3€	3€	
Autres gratuités	gratuit	gratuit	gratuit	3€	3€	3€	

1. (+billet d'entrée)

ANNEXE 10 : ANALYSE DES ENTRÉES

		PAYANTES		GRATUITES		GÉNÉRAL ENTRÉES
		TOTAL DES ENTRÉES PAYANTES (BILLETS + CARTES MUSÉES / CULTURE PAYANTES)	DONT ENTRÉES PAYANTES 18 - 26 ANS	TOTAL DES ENTRÉES GRATUITES	DONT SCOLAIRES AVEC OU SANS MÉDIATION	
JANVIER	Collections	0	0	0	0	0
	Exposition	0	0	0	0	0
	TOTAL	0	0	0	0	0
FÉVRIER	Collections	0	0	0	0	0
	Exposition	0	0	0	0	0
	TOTAL	0	0	0	0	0
MARS	Collections	0	0	0	0	0
	Expositions	0	0	0	0	0
	TOTAL	0	0	0	0	0
AVRIL	Collections	0	0	0	0	0
	Exposition	0	0	0	0	0
	TOTAL	0	0	0	0	0
MAI	Collections	2 680	1 308	1 996	756	4 676
	Exposition	2 104	619	1 185	0	3 289
	TOTAL	4 784	1 927	3 181	756	7 965
JUIN	Collections	5 358	2 430	4 569	2 528	9 927
	Exposition	3 841	1 114	2 145	20	5 986
	TOTAL	9 199	3 544	6 714	2 548	15 913
JUILLET	Collections	7 093	2 362	6 007	425	13 100
	Exposition	3 799	746	2 579	0	6 378
	TOTAL	10 892	3 108	8 586	425	19 478
AOÛT	Collections	8 217	2 527	3 042	216	11 259
	Exposition	3 576	625	2 470	0	6 046
	TOTAL	11 793	3 152	5 512	216	17 305
SEPTEMBRE	Collections	7 306	2 643	10 986	941	18 292
	Exposition	980	157	596	0	1 576
	TOTAL	8 286	2 800	11 582	941	19 868
OCTOBRE	Collections	13 452	3 527	7 389	2 675	20 841
	Exposition	0	0	0	0	0
	TOTAL	13 452	3 527	7 389	2 675	20 841
NOVEMBRE	Collections	11 366	3 004	6 412	2 232	17 778
	Exposition	840	179	566	0	0
	TOTAL	12 206	3 183	6 978	2 232	17 778
DÉCEMBRE	Collections	8 345	2 290	6 044	2 445	14 389
	Exposition	5 766	1 098	3 738	219	9 504
	TOTAL	14 111	3 388	9 782	2 664	23 893
TOTAL 2021						
COLLECTIONS	63 817	20 091	46 445	12 218	10 794	110 262
EXPOSITIONS	20 906	4 538	13 279	239	3 691	34 185
TOTAL	84 723	24 629	59 724	12 457	14 485	114 447

ANNEXE II : NOMBRE DE BILLETS VENDUS EN LIGNE

MOIS	BILLETS COLLEC- TIONS SEULS	BILLETS EXPOSITION SEULS	BILLETS NOCTURNE SEULS	BILLETS NOCTURNE+ ANIMATION	BILLETS VISITES (AVEC OU SANS ENTRÉES MUSÉE) ET ATELIERS PAYANTS	CARTES MUSÉES ET CULTURE	TOTAL BILLETSET CARTES
Janvier	0	0	0	0	0	0	0
Février	0	0	0	0	0	0	0
Mars	0	0	0	0	0	0	0
Avril	0	0	0	0	0	0	0
Mai	2 729	2 899	0	0	2	2	5 632
Juin	2 917	3 761	8	14	497	0	7 197
Juillet	2 807	3 265	84	104	515	0	6 775
Août	2 363	2 971	0	0	460	0	5 794
Septembre	4 634	713	29	353	593	0	6 322
Octobre	3 173	16	6	23	975	0	4 193
Novembre	1 974	480	31	237	799	0	3 521
Décembre	1 530	2 751	10	148	874	0	5 313
TOTAL GÉNÉRAL	22 127	16 856	168	879	4 715	2	44 747

ANNEXE 12 : RECETTES DÉVELOPPEMENT ET MÉCÉNAT

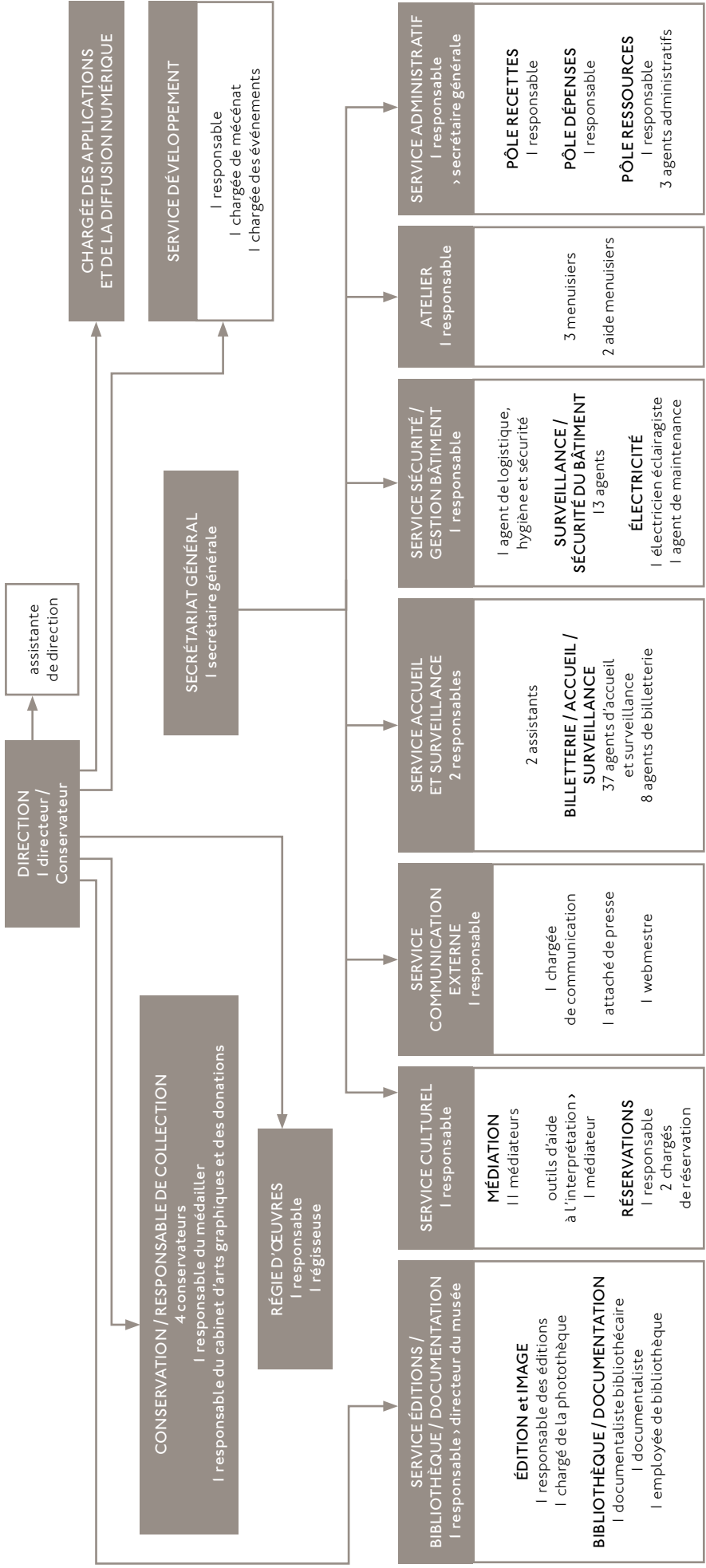
RECETTES HORS ACQUISITION

Mises à disposition d'espaces	24 380 €
Mécénat en numéraire fonctionnement	15 000 €
Mécénat en numéraire investissement	10 000 €
TOTAL	49 380 €

LEVÉE DE FONDS POUR ACQUISITIONS

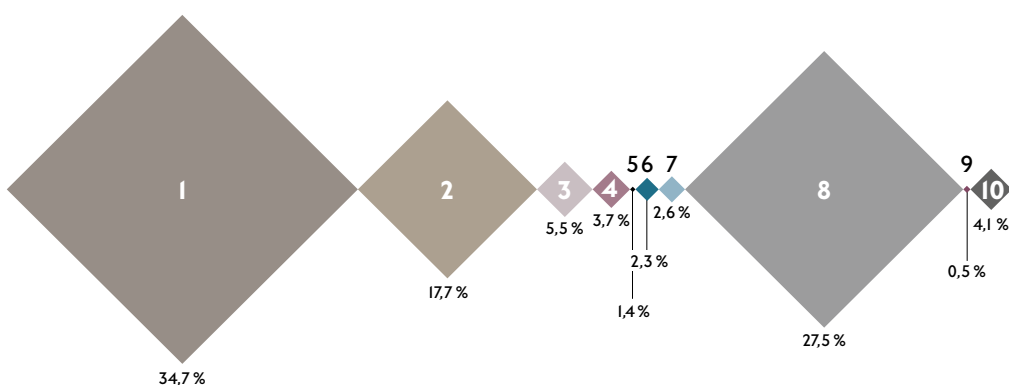
Club	794 252 €
Cercle	196 000 €
TOTAL	990 252 €

ANNEXE 13: ORGANIGRAMME



ANNEXE 14 : RECETTES

RECETTES	MONTANT EN €
1. Billetterie Collections	369 853
2. Billetterie Expositions	189 260
3. Vente de Cartes Culture, Cartes Musées et City Card	58 532
4. Parrainages avec la presse	39 380
5. Mécénat	15 000
6. Mise à disposition d'espaces	24 380
7. Concessions (librairie RMN et café restaurant)	27 804
8. Subventions de fonctionnement et prêts d'œuvres	293 799
9. Photothèque	5 409
10. Activités culturelles	43 407
TOTAL	1 066 824



ANNEXE 15 : DÉPENSES DE FONCTIONNEMENT

TYPE	MONTANT EN €
1. Expositions	704 953
2. Dépenses institutionnelles	475 608
3. Collections	232 407
4. Service culturel	70 119
TOTAL	1 483 087

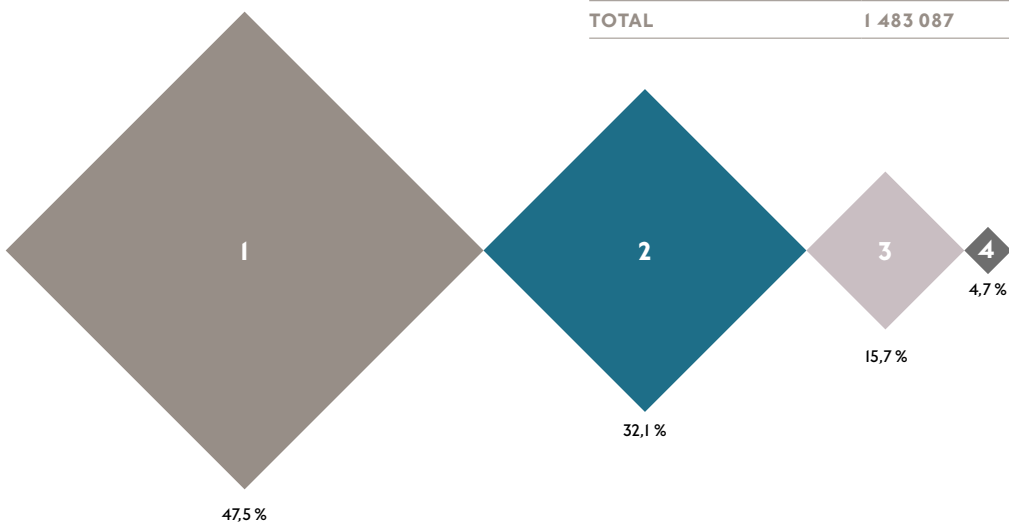


TABLE DES MATIÈRES

ENRICHIR, CONSERVER, ÉTUDIER LES COLLECTIONS	3
1.1. Les collections.....	3
1.2. Les faits marquants et les temps forts de la saison.....	11
1.3. Bibliothèque, documentation, éditions et service images.....	14
EXPOSITIONS	17
2.1. « Hippolyte, Paul, Auguste. Les Flandrin, artistes et frères ».....	17
2.2. « À la mort, à la vie ! Vanités d’hier et d’aujourd’hui ».....	19
POLITIQUE DES PUBLICS ET PROGRAMMATION CULTURELLE	21
3.1. L’offre culturelle pour tous.....	21
3.2. Les publics spécifiques.....	24
3.3. Scolaires, enseignement supérieur.....	26
3.5. Journées d’étude, colloques, conférences.....	28
3.6. Fréquentation et politique tarifaire.....	28
DÉVELOPPEMENT ET MÉCÉNAT	31
4.1. Le Club du Musée Saint-Pierre.....	31
4.2. Le Mécénat au service des publics sensibles.....	31
4.3. Le Cercle Poussin.....	32
4.4. Le Cercle 21.....	33
4.5. L’association des Amis du Musée.....	33
4.6. Mise à disposition d’espaces.....	33
4.7. Communication.....	35
4.8. Relations publiques et internationales.....	35
GRANDS PROJETS ET STRATÉGIE DE COMMUNICATION	37
5.1. Temps forts de l’année et stratégie globale de communication.....	37
5.2. Les expositions temporaires et expositions-dossiers en 2021.....	39
5.3. Une acquisition exceptionnelle : l’ultime tableau peint par Matisse.....	40
5.4. Les supports de communication.....	40
5.5. Relations presse.....	42
5.6. Site internet.....	43
5.7. Le musée sur les réseaux sociaux.....	44
5.8. Statistiques du site et du musée en ligne, application mobile et sites associés.....	46
RESSOURCES HUMAINES	49
6.1. Personnel et évolution de l’équipe.....	49
6.2. Faits marquants.....	50
6.3. Accueil de stagiaires.....	51
6.4. Point sur la formation.....	51
BÂTIMENT ET SÉCURITÉ	53
7.1. Aménagements et améliorations.....	53
7.2. Sécurité des personnes.....	55
BILAN FINANCIER	57
8.1. Les recettes.....	57
8.2. Les dépenses.....	59
ANNEXES	60

**LE MUSÉE DES BEAUX-ARTS DE LYON,
ÉTABLISSEMENT MUNICIPAL DE LA VILLE DE LYON,
REMERCIÉ SES PARTENAIRES ET MÉCÈNES**

◆ Partenaires publics

- ◆ Ministère de la Culture
- ◆ Direction Régionale des Affaires Culturelles
- ◆ FRAME (FRrench American Museum Exchange)

◆ Club du Musée Saint-Pierre :

- ◆ Apicil
- ◆ April
- ◆ bioMérieux
- ◆ Caisse d'Épargne Rhône-Alpes
- ◆ CIC-Lyonnaise de banque
- ◆ Crédit agricole Centre-Est
- ◆ Descours et Cabaud
- ◆ Fermob
- ◆ GL-Events
- ◆ Groupama
- ◆ Mazars
- ◆ REEL
- ◆ Seb
- ◆ Siparex
- ◆ Sogelym-Dixence

◆ Cercle Poussin

◆ Les Amis du Musée

Conception graphique et mise en page :
Perluette & BeauFixe

Crédits photographiques entrées de parties :
Images © Lyon MBA - Photo Alicia Cupani - Stéphane Degroisse

ISSN : 2800-356X

Musée des Beaux-Arts de Lyon
20 place des Terreaux - 69001 Lyon
tél. +33 (0)4 72 10 17 40
www.mba-lyon.fr

