

# RAPPORT D'ACTIVITÉ



2019



MUSÉE  
DES BEAUX-ARTS  
DE LYON  
MBA-LYON.FR

## LE MUSÉE EN CHIFFRES

5 000

ans d'histoire

8 000

antiquités

50 000

monnaies,  
médailles  
et sceaux

15 000 M<sup>2</sup>

de surface pour  
les collections  
et expositions

3 000

objets d'art

15 000

dessins  
estampes  
et gravures

3 000

peintures

1 000

sculptures

## EN 2019

283 681

visiteurs

27 128

abonnés  
sur Twitter

1,46 M€

de recettes de  
fonctionnement

242 565

fans sur Facebook

26 287

abonnés  
sur Instagram

## L'INVITATION AU VOYAGE...

---

Un éditorial rédigé après huit semaines de confinement.

Que retenir de toutes les actions du musée pour l'année 2019 tant elles ont été encore une fois multiples, innovantes, venant concrétiser des recherches et des projets menés depuis des années ?

L'exposition *Claude* présentée d'abord à Lyon puis à Rome fut une invitation à voyager dans la Rome antique autour de la figure d'un empereur dont l'image a longtemps souffert de la renommée sulfureuse de ses épouses et qui se révéla un homme de culture et un promoteur de réformes administratives dont l'une des plus célèbres est illustrée par la célèbre Table claudienne qui appartient encore aujourd'hui à notre patrimoine lyonnais.

Autre voyage : dans la couleur comme matière ou sujet des œuvres, avec l'exposition *Penser en formes et en couleurs* conçue à partir d'un aphorisme de Georges Braque. Première manifestation de ce nouveau pôle des musées d'art qui réunit désormais les destins du MBA et du MAC, la présentation consistait en un dialogue, permettant de croiser le regard et le savoir-faire de deux équipes sur les collections des XX<sup>e</sup> et XXI<sup>e</sup> siècles des deux musées, proposant des cheminements que l'on voulait originaux, perturbants, loin des grandes allées de l'histoire des avant-gardes. Enfin dernier voyage : au sein du *Drapé*, avec une exposition qui avait pour ambition de révéler au public la fabrique de la draperie, de l'amener au plus près du processus artistique et de poser la question de la survivance de ce moyen d'expression privilégié à travers les âges, les styles et les factures. Une sélection de près de 250 œuvres d'une grande diversité de mediums de la Renaissance à nos jours issues des plus grands musées européens et nord-américains ainsi que des plus importantes collections particulières. C'est à une autre expérience de visite, sensible et tactile, que nous a convié l'exposition *L'art et la matière. Prière de toucher* conçue à l'origine pour un public déficient visuel. Le succès qu'elle a remporté nous permet aujourd'hui d'imaginer doter le musée d'une maquette tactile grâce au financement participatif d'un grand nombre de visiteurs. L'exposition fut conçue dans le cadre du réseau FRAME auquel appartient le musée des Beaux-Arts de Lyon et qui fédère des musées français et américains. Ce réseau a également apporté son soutien à un programme sur l'art de l'inclusion. En collaboration avec la Maison de la Danse et la compagnie Stylistik, nous avons partagé avec les détenus de la maison d'arrêt de Corbas le projet *Rêves de Liberté*.

Enfin, le musée s'est fait connaître depuis quelques années par l'enrichissement exceptionnel de ses collections. 2019 fut, en la matière, une année très importante où certaines acquisitions se sont concrétisées, alors que d'autres s'annoncent et devraient se conclure ou se partager pendant l'année 2020... C'est l'occasion pour moi de saluer encore une fois l'engagement des mécènes du club du musée Saint-Pierre, ceux du Cercle Poussin, mais aussi des donateurs, des collectionneurs, des amateurs, des artistes et de leurs familles qui, par les acquisitions qu'ils soutiennent et les donations dont ils nous gratifient, contribuent au rayonnement national et international de notre musée. De Thomas Blanchet à Étienne-Martin, de Fleury Richard à Serge Poliakoff sans oublier les céramiques contemporaines qui ont désormais pleinement droit de cité au musée.



**Sylvie Ramond**

Conservateur en chef du patrimoine

Directeur du musée







# ENRICHIR, CONSERVER, ÉTUDIER LES COLLECTIONS

---

---

## 1.1. LES COLLECTIONS

### I.1.1. ACQUISITIONS ET DÉPÔTS

En 2019, le musée a enrichi ses collections de 249 œuvres pour une valeur totale estimée de 1 698 365 €.

Les dons ont représenté le mode d'acquisition de loin le plus important.

» Voir Annexe I

#### LES DONNS

232 œuvres pour une valeur totale estimée de 1 223 365 €

232 œuvres sont entrées par don dans les collections au cours de l'année 2019. Ceux-ci ont été effectués par des particuliers, des familles d'artistes, ainsi que des galeries.

Les mécènes du Cercle Poussin ont fait don au musée d'un important tableau représentant *Le Sacrifice de la fille de Jephté* peint par Thomas Blanchet au XVII<sup>e</sup> siècle.

Par ailleurs, quatre dessins ont rejoint la collection des arts graphiques grâce à la donation d'un particulier,

Christian Adrien, dont une feuille datée de 1735-39 attribuée à l'artiste Pierre Charles Trémolières permettant d'évoquer l'activité de celui-ci à Lyon.

Parmi les œuvres du XIX<sup>e</sup> siècle, un important dessin de Fleury Richard, *Les Adieux du chevalier*, provenant de l'*album amicorum* de Louis Aimé-Martin, a été offert par Olivier Scherberich, tandis que deux études peintes du même auteur, données par Louis Gremmel, viennent compléter le fonds d'atelier de l'artiste, acquis en 1988 auprès de ses descendants. Dans cette même démarche, une étude d'ensemble sur calque d'Hippolyte Flandrin, préparatoire pour *La Mort de Jésus-Christ sur le Calvaire* réalisée pour la nef de l'église Saint-Germain-des-Prés à Paris, offerte par Pierre Bulloz, rejoint le modello acquis en 2018. Un dessin de Jean-Baptiste Frénet, *La Pentecôte*, vient également compléter la collection du musée grâce à la générosité de Damien Dumarquez et Raphaël Aracil de Dauksza.



Thomas Blanchet, *Le sacrifice de la fille de Jephté*, vers 1670-1680. Image © Lyon MBA - Photo Martial Couderette

Concernant le xx<sup>e</sup> siècle, une importante œuvre de Serge Poliakoff, *Composition* (1964), offerte par Madame Léon Crivain en souvenir de son époux le Docteur Léon Crivain, représente une opportunité exceptionnelle de compléter l'évocation de cet artiste déjà présent dans les collections grâce au legs de Jacqueline Delubac. Puis les donations respectives de Jacqueline Gloria, fille de l'artiste Daniel Gloria (1908-1989), et de Marc Régné, fils des artistes Andrée Le Coultre (1917-1986) et Paul Régné (1918-2013), complètent le fonds consacré aux artistes lyonnais ayant reçu l'enseignement d'Albert Gleizes. Ces ensembles constitués d'études préparatoires sur support papier apportent une compréhension du processus de création de ces artistes. Six œuvres d'arts graphiques ainsi que trois peintures de René Duvillier ont été offertes par Laurent Duvillier, fils de l'artiste, et apportent un éclairage sur l'œuvre de cet artiste jusqu'à présent représenté par une peinture de 1959. Enfin, la donation par Georges Prokhoroff de deux peintures et un carnet de croquis de sa sœur Ariane Prokhoroff (1926-2018) permet l'évocation de cette artiste formée à Lyon et dont l'œuvre n'était jusqu'à présent pas représenté dans les collections.

Le fonds de sculptures a été également enrichi grâce à la donation de Martine Muller : trois bustes en plâtre réalisés par Francisque Lapandéry (1910-1961) permettent d'évoquer cet artiste ayant produit des œuvres toujours visibles dans l'espace public à Lyon et de la région.

En 2019, la section des arts de l'Islam du département des Objets d'art s'est trouvée exceptionnellement enrichie grâce à de très beaux dons. Six œuvres ont été offertes par Yves Porter, professeur d'art islamique à l'Université d'Aix-Marseille, dont deux miniatures qui viennent renforcer la précieuse collection de miniatures persanes et mogholes formée par Henri Focillon. Denise et Michel Meynet ont, quant à eux, donné un vase qâdjâr au sujet original puisqu'inspiré d'une fable de La Fontaine.

À nouveau ce couple de collectionneurs a fait don de céramiques contemporaines. Grâce à leur générosité, ce ne sont pas moins de 112 pièces des plus grands céramistes de la seconde moitié du xx<sup>e</sup> siècle et du début du xxi<sup>e</sup> siècle qui ont rejoint le département et qui contribueront ainsi à son dynamisme par des rotations régulières. Dans leur sillage, d'autres céramophiles ont souhaité enrichir cette collection : Bernard Bachelier avec un total de 57 bols et Françoise et Arnauld de l'Épine dont le don sera effectif en 2020.

## UN LEGS

---

### **15 œuvres pour une valeur totale estimée de 400 000 €.**

Le legs par Aude Dumas d'un ensemble d'œuvres d'Étienne-Martin vient enrichir le fonds de sculpture du xx<sup>e</sup> siècle. Ce sont ainsi 15 sculptures qui viennent compléter un important ensemble dédié à cet artiste et qui représentent une opportunité d'appréhender d'autres facettes de son travail tout en enrichissant certaines thématiques récurrentes.

## LES ACHATS

---

Les achats se sont élevés à **75 000 €** et ont permis l'acquisition d'un tableau d'Henri Lachière-Rey, *La Robe de chambre bleue*, ainsi que d'une œuvre de Louis Janmot, avec le concours de l'État et de la Région Auvergne-Rhône-Alpes dans le cadre du Fonds régional d'acquisition pour les musées. Ce carton, réalisé au fusain, à la pierre noire, à l'estompe et à la craie blanche, prépare le second tableau du cycle du *Poème de l'âme*, intitulé *Le Passage des âmes*. Cette œuvre exceptionnelle, longtemps conservée dans la descendance du collectionneur stéphanois Félix Thiollier, vient renforcer le fonds de référence pour l'artiste détenu par le musée des Beaux-Arts.

À noter que la Ville de Lyon a participé à hauteur de 200 000 € pour l'achat, avec le Club du musée Saint-Pierre et l'aide de l'État, de la dernière peinture d'Henri Matisse. Cette œuvre entrera effectivement dans les collections du musée en 2020.

## LES DÉPÔTS

---

Dix dépôts ont également été accueillis en 2019. Afin d'accompagner la réouverture du musée des Beaux-Arts de Dijon, après la fin de son chantier de rénovation, un échange

a été effectué entre deux portraits peints par Pierre Paul Prud'hon. Celui de Madame Anthony et ses enfants a rejoint son époux, conservé à Dijon, tandis que le musée des Beaux-Arts a accueilli celui de Célestine de Vellefrey. Par ailleurs, plusieurs objets d'art reçus pendant la durée des travaux ont été conservés en dépôt, rejoints par une majolique italienne. Un important tableau de Vincenzo Campi, *Les Poissonniers*, a également été confié par le musée de La Roche-sur-Yon, pour le temps de ses travaux de rénovation. Cinq œuvres ont été également déposées par le musée d'art moderne et contemporain de Saint-Étienne Métropole: trois tableaux anciens – une *Vierge de douleur* de l'atelier de Luis de Moralès, une *Nature morte* de Willem Claesz et *Heda et Jacob bénissant les enfants* de Joseph d'Antonio Zanchi – ainsi que deux sculptures – *La Prière*, plâtre de Jean Louis Jaley, et une statuette en biscuit d'Antonin Moine, *La Princesse Marie d'Orléans*. Enfin, deux sculptures sont venues enrichir la nouvelle présentation des collections, dans la chapelle:



Vincenzo Campi, *Les poissonniers*, ca 1530-1535.  
Image © Lyon MBA - Photo Martial Couderette

un marbre d'Alexander Schoenewerk, *L'Aurore*, déposé par le Centre national des arts plastiques, et un plâtre de Jean Larrivé, *L'Ange du silence*, grâce à la Fondation de Fourvière.

Un tableau de Théodule Ribot, *Portrait de la fille de l'artiste*, a par ailleurs fait l'objet d'une mise en dépôt au musée Roybet-Fould de Courbevoie.

## I.1.2. RESTAURATION ET CONSERVATION PRÉVENTIVE

90 930 € ont été consacrés à différentes campagnes de restauration durant l'année 2019. Une restauration exceptionnelle a été réalisée sur une tête de Vierge gothique en pierre, permettant de retrouver un état ancien de polychromie. Dans le cadre de la préparation du catalogue raisonné des sculptures du Moyen Âge et de la Renaissance, une étude sur un relief médiéval catalan a été réalisée.

Deux vitraux égyptiens ont bénéficié d'une importante restauration, après étude dans le cadre de la préparation du catalogue de la collection des arts de l'Islam.

Plusieurs interventions ont concerné des œuvres du XX<sup>e</sup> siècle, en relation notamment avec des projets d'expositions: deux peintures d'Henry Valensi, deux de Louis Bouquet, ainsi que des dessins de Pierre Monteilhet.

L'année 2019 a également permis de poursuivre la campagne de restauration du fonds Tony Garnier, particulièrement fragilisé du fait du vieillissement des matériaux. Un projet de grand format pour le monument aux morts du parc de la Tête d'Or, l'une des pièces emblématiques de cet ensemble, a bénéficié en particulier d'une restauration.

Une part des crédits a également été consacrée à des interventions de conservation, en particulier en vue de la préparation des prêts des peintures.

2019 a vu la mise en place des bases pour plusieurs chantiers de grande envergure. Une réflexion sur la mise en place de procédures pour lutter contre l'empoussièrément des salles et des œuvres a été entamée, rassemblant l'ensemble du personnel du musée dans le cadre d'une formation sur la conservation préventive. Un chantier autour du reconditionnement des rouleaux qui aura lieu en 2020 a été entamé. Dans le cadre d'une veille sanitaire, une inspection poussée de l'ensemble des œuvres en réserve a été menée pour veiller à l'absence d'infestation. Enfin, les équipes de conservation ont commencé à mener une réflexion sur l'état des lieux des réserves et le besoin en réserves extérieures.



### I.1.3. RÉCOLEMENT DÉCENNAL DES COLLECTIONS

447 œuvres ont été récolées en 2019.

Le récolement s'est poursuivi pour les départements des antiquités, des objets d'art, et des peintures du XIX<sup>e</sup> siècle. 58 objets d'art et 82 antiquités ont été récolés.

Dans le cadre de la préparation d'un catalogue raisonné portant sur la première moitié du XIX<sup>e</sup> siècle, 307 peintures ont été récolées.

### I.1.4. VALORISATION DES COLLECTIONS

La vie des collections a entraîné comme tous les ans de nombreux déplacements d'œuvres en interne pour des restaurations, des prises de vue, ou pour les préparer à leur départ en prêt et leur remise en place. Le rayonnement du musée s'est encore manifesté par une politique de prêts très dynamique. Les œuvres appartenant aux collections permanentes ont été prêtées dans 80 expositions, dont 31 à l'étranger.

» Voir Annexe 2

### I.1.5. ÉTUDE DES COLLECTIONS

Trois projets de catalogues raisonnés se sont poursuivis en 2019, portant sur les collections des arts de l'Islam, des sculptures du Moyen Âge et de la Renaissance, ainsi que des peintures de la première moitié du XIX<sup>e</sup> siècle.

L'étude de la collection de bijoux anciens a également été reconduite. L'attention a porté plus spécifiquement sur les bagues du haut Moyen Âge. Il s'agissait de rechercher des parallèles avec la bague découverte en 2017 à Cluny et déposée depuis pour étude au musée des Beaux-Arts. Cette recherche se poursuivra en 2020.

### I.1.6. MISE EN LIGNE DES COLLECTIONS

Les notices d'œuvres mises en ligne ont été complétées et enrichies au fil de l'année 2019 et sont désormais au nombre de 6 217, représentatives de la richesse et de la diversité des collections du musée. Elles comprennent les ensembles suivants :

- **Antiquités exposées** : Égypte, Proche et Moyen Orient, Grèce, Italie méridionale et Étrurie, Empire romain, fouilles de Coptos et serviteurs funéraires égyptiens.
- **Objets d'art** : œuvres exposées du Moyen Âge au XIX<sup>e</sup> siècle, arts de l'Islam, art militaire en Europe, émaux limousins, faïences et majoliques, arts de l'Extrême-Orient, arts décoratifs de l'Art Nouveau au XXI<sup>e</sup> siècle.
- **Médailleur** : médailles françaises du XV<sup>e</sup> au XVII<sup>e</sup> siècle.

Collection en ligne  
du musée des Beaux-Arts de Lyon

Thèmes/Collections - 🔍 Panier (0)

Recherche

Rechercher Lancer la recherche

FILTRES

Afficher uniquement les notices avec images

Auteur ▶

Époque / Date de création ▶

Lieu de création ▶

Département ▼

Antiquités (2434)

Domaine ▶

Site / Provenance ▶

2434 Résultats

Antiquités

Opé

Thot - babouin - Amulette

Tête d'homme - Figurine

Singe-archer d'Aloum - Amulette

capture d'écran du site collections.mba-lyon.fr



- **Arts graphiques** : dessins italiens du xv<sup>e</sup> au xix<sup>e</sup> siècle ; dessins du xix<sup>e</sup> siècle : acquisitions depuis 2006, Auguste, et Hippolyte Flandrin, Louis Lamothe, Victor Orsel, Alphonse Périn, Pierre Puvis de Chavannes ; estampes du xix<sup>e</sup> siècle : acquisitions depuis 2006 ; photographies du xix<sup>e</sup> siècle : fonds Flandrin.
- **Peintures** : peintures françaises du xv<sup>e</sup> au xviii<sup>e</sup> siècle ; peintures du xix<sup>e</sup> siècle : acquisitions depuis 2006.
- **Sculptures** : sculptures des xvii<sup>e</sup> et xviii<sup>e</sup> siècles.

Cette année, le premier versement des notices a été effectué sur la nouvelle plateforme ouverte du patrimoine (POP), alimentée par les bases nationales dont la base Joconde. 420 notices d'œuvres ont été saisies sur cette plateforme qui a pour mission de permettre aux professionnels de constituer et de maintenir eux-mêmes un réservoir d'informations certifiées par les services de l'État. Elle a également vocation à la libre consultation de l'ensemble des ressources textuelles et photographiques ainsi que leur réutilisation par d'autres applications à l'aide d'un partage en open data.

## 1.2. LES FAITS MARQUANTS ET LES TEMPS FORTS DE LA SAISON

### 1.2.1 L'ART ET LA MATIÈRE. PRIÈRE DE TOUCHER



Vue de l'exposition *L'art et la matière. Prière de toucher*.  
Image © Lyon MBA - Photo Stéphane Degroisse

**13 avril - 20 septembre 2019**

L'exposition tactile *L'art et la matière. Prière de toucher* a présenté une histoire de la sculpture dans ses principales périodes, techniques et thématiques, à travers une dizaine de reproductions d'œuvres à toucher. Basée sur l'expérience de la découverte de l'art par le toucher développée par les personnes déficientes visuelles, elle proposait une expérience sensorielle au service de la politique d'accessibilité. Conçue par le musée Fabre de Montpellier, l'exposition est prévue pour être itinérante et modulable. Plusieurs musées français, à l'intérieur du réseau FRAME (French American Museum

Exchange) doivent accueillir le dispositif après sa présentation à Lyon : Nantes, Lille, Rouen et Bordeaux. Afin de renforcer le lien entre l'exposition et les collections des musées accueillants, la sélection des reproductions tactiles, tout en restant représentative de l'histoire de la sculpture, souligne la richesse et la complémentarité des musées français partenaires. Pour le musée de Lyon, les œuvres sélectionnées sont la *Koré grecque antique* et le *Buste de femme en médaillon* de la Renaissance. Dans la présentation à Lyon, la sélection était complétée par une œuvre de Sophie Calle conservée au musée d'art contemporain, maCLYON. L'expérience proposée par la galerie tactile venait à la fois compléter la politique d'accessibilité et d'autonomie des personnes en situation de handicap et donner un coup de projecteur sur l'engagement du musée et de la Ville dans ce domaine. En effet, en rendant visibles et accessibles les dispositifs tactiles au cœur des collections, cette exposition a permis à la fois aux personnes aveugles de découvrir la sculpture dans des conditions très favorables et aux personnes valides de faire l'expérience inédite et sensible du toucher. L'exposition était accompagnée d'un dispositif de médiation complet, pour tous les publics : cartels traduits en braille, audioguide avec plages en audio-description, bandeaux ou masques pour restituer les conditions de cécité, formation au toucher pour

l'équipe de médiation et l'équipe du musée. Pour la première fois, l'ensemble du plan de médiation a été conçu avec un groupe d'usagers qui a suivi l'élaboration des outils de médiation et a participé à leur mise en œuvre, notamment par la réalisation de visites à deux voix : un médiateur culturel et une personne déficiente visuelle.

De nombreux groupes scolaires ont été accueillis dans l'exposition, permettant à la fois une sensibilisation au handicap et une approche nouvelle et active de la sculpture. Les groupes d'adultes ont pu faire l'expérience du toucher, mais aussi de l'échange et de l'empathie puisque toutes les visites devaient se dérouler en binôme. Cette nouvelle expérience de visite a permis par ailleurs de renouveler les pratiques de médiation sur la sculpture, face à des questions du public davantage tournées vers la technique, la texture ou les sensations éveillées par la découverte tactile.

## 1.2.2. PENSER EN FORMES ET EN COULEURS

8 juin 2019 - 5 janvier 2020



Vue de l'exposition *Penser en formes et en couleurs*.

Philippe Sims, *Untitled Yellow*, 1986 © Philippe Sims - Étienne-Martin, *Hommage à Brown*, 1988-1990 © ADAGP, Paris, 2020  
Fernand Léger, *La Botte de navets*, 1951 © ADAGP, Paris, 2020. Photo © Blaise AdilonImage © Lyon MBA - Photo Blaise Adilon

Cette exposition a marqué le premier temps fort du rapprochement du MBA et du MAC au sein du pôle des musées d'art mis en place en 2018. Elle empruntait son titre à un aphorisme de Georges Braque publié en 1917 par le poète Pierre Reverdy dans la revue *Nord-Sud* : « Le peintre pense en formes et en couleurs. » Conçu comme un dialogue à partir des collections XX<sup>e</sup>/XXI<sup>e</sup> siècles des deux musées, le parcours proposait un aperçu des différentes recherches des artistes modernes et contemporains autour de la couleur. L'exposition laissait délibérément libre-cours aux associations entre les œuvres et s'écartait d'un récit trop linéaire et chronologique de l'histoire de l'art. Construite autour de thématiques, elle s'attacha à tisser des correspondances entre des œuvres issues de deux collections voisines et complémentaires. Avec près de 120 peintures, sculptures, installations, dessins et objets, une soixantaine d'artistes emblématiques des deux collections ont été présentés parmi lesquels Georges Adilon, Geneviève Asse, Bernard Aubertin, Jean-Pierre Bertrand, Alan Charlton, Robert Delaunay, Olivier Debré, Jean Dubuffet, Lucio Fontana, Fernand Léger, Christian Lhopital, François Morellet, Olivier Mosset, Steven Parrino, Judit Reigl, Phil Sims, Pierre Soulages. Cet accrochage faisait écho à l'exposition *La couleur seule, l'expérience du monochrome*, organisée en 1988 par le musée d'art contemporain, situé alors au Palais Saint-Pierre qui explorait la diversité des propositions artistiques autour de la pratique du monochrome. Parmi les œuvres exposées, certaines rejoignirent la collection du MAC. Elles étaient présentées ici dans un contexte inédit en regard des œuvres du MBA selon des confrontations qui jouaient de dissonances ou de familiarités inattendues.

La programmation culturelle autour de l'exposition et les différentes médiations proposées ont permis aux visiteurs de découvrir ou de redécouvrir les collections des deux musées, dans leur complémentarité et leur singularité. Un catalogue a été publié, premier opus d'une collection intitulée Traits d'union, avec le soutien de deux cercles de mécènes, Le Cercle Poussin et Le Cercle 21.

### 1.2.3. ANTWAN HORFEE ET RENÉE LÉVI. 15<sup>e</sup> BIENNALE D'ART CONTEMPORAIN

**18 septembre 2019 - 5 janvier 2020**

Pour la 15<sup>e</sup> édition de la Biennale d'art contemporain de Lyon, Antwan Horfee et Renée Lévi ont investi le musée des Beaux-Arts de Lyon, «élaborant un dialogue générationnel où la peinture devient paysage».

Cette présentation a bénéficié d'une campagne de communication à grande échelle, orchestrée par la Biennale de Lyon, à laquelle le musée des Beaux-Arts s'est associé. Cette présentation a permis d'attirer d'autres types de visiteurs.

### 1.2.4. PRÉSENTATION DE LA NOUVELLE DONATION DE CÉRAMIQUE CONTEMPORAINE

**Depuis le 14 septembre 2019, Salon de la Norechal, 1<sup>er</sup> étage des collections permanentes.** Grâce à de fidèles donateurs, le musée des Beaux-Arts de Lyon s'est enrichi d'une nouvelle section consacrée à la céramique contemporaine.

À compter du mois de septembre 2019, au premier étage du musée, dans l'écrin néo-classique du salon de la Norechal, une maison du XVII<sup>e</sup> siècle des environs de Lyon aujourd'hui détruite, près de 200 œuvres de céramistes contemporains touchés par l'Extrême-Orient sont présentées au public. La présentation, complétée par des prêts, explore les différentes voies de cette assimilation.

Le bol a toujours représenté, pour les céramistes, la forme «première», simple contenant autrefois, formidable surface d'expression aujourd'hui. Le nouvel espace déploie, comme autant de variations sur le même thème, une centaine de bols, tous plus ou moins marqués par l'héritage du *chawan*, bol à thé japonais. Intégrées au décor, des céramiques plus abstraites sont signées des grands céramistes que sont Camille Viot, Jean-François Fouilhoux, Daphné Corregan, Setsuko Nagasawa, Masamichi Yoshikawa et tant d'autres. Les œuvres exposées rendent ainsi compte de l'originalité de la création céramique contemporaine, en Europe, comme au Japon.



Vue du salon de la Norechal. Image © Lyon MBA - Photo Martial Couderette

## 1.2.5. NOUVELLE PRÉSENTATION DE LA COLLECTION DE PEINTURES FLAMANDES ET HOLLANDAISES

### À partir du mois de mai 2019

Les Flandres et les Pays-Bas sont représentés sur les cimaises du musée par des chefs-d'œuvre de Rubens et de Jordaens empruntant leurs sujets à la Bible ou à la mythologie gréco-romaine. Les collections permettent également d'évoquer le développement, aux XVI<sup>e</sup> et XVII<sup>e</sup> siècles, de différents genres dans lesquels se spécialisent les peintres pour répondre à une demande croissante de la bourgeoisie marchande en plein essor, notamment grâce au commerce maritime. Les peintres ne dépendent plus exclusivement des commandes de l'Église et des princes, ils proposent aux bourgeois des panneaux et des toiles destinées à orner leurs demeures et à affirmer leur statut social. Le primat de la peinture d'histoire s'efface au bénéfice du paysage, du portrait et de la scène de genre, marchands et banquiers se reconnaissant davantage dans ces représentations du quotidien et en appréciant le pittoresque.

---

## 1.3. BIBLIOTHÈQUE, DOCUMENTATION, ÉDITIONS ET SERVICE IMAGES

### 1.3.1. BIBLIOTHÈQUE ET DOCUMENTATION

L'événement marquant de l'année 2019 a été la réalisation des travaux pour l'aménagement de nouveaux magasins nécessaires à l'accroissement des collections de la bibliothèque et de la documentation. La nouvelle réserve de la documentation a permis le regroupement et le rangement des fonds d'archives jusqu'alors dispersés.

La réorganisation des magasins de la bibliothèque en prévision du transfert d'une partie des collections dans de nouveaux magasins en sous-sol, a été entreprise.

Au cours de l'année, la bibliothèque du musée s'est enrichie de 950 nouveaux titres, répartis comme suit :

- 506 en don
- 256 en échange
- 96 en achat
- 92 en justificatifs d'œuvres reproduites

Le fonds documentaire de la galerie L'Œil écoute, active à Lyon de 1962 à 1982, a été reçu au musée. Le début du traitement de la bibliothèque du sculpteur Étienne-Martin, reçue en don, a permis de cataloguer une centaine de nouveaux titres.

Les abonnements du musée sont restés inchangés par rapport à l'année précédente, à savoir 33 titres français et étrangers, en version papier et numérique. Le musée a reçu des publications en série de 49 musées étrangers et d'une dizaine de musées français. Ces chiffres en baisse traduisent l'éloignement des musées de la formule classique de leurs publications pour se tourner vers la version numérique.

Dans le cadre des célébrations du 150<sup>e</sup> anniversaire de la naissance de Tony Garnier (1869-1948), un éditathon a été organisé dans la salle de lecture grâce aux ouvrages et dossiers mis à disposition des wikipédiens. Ceux-ci ont pu enrichir les articles de Wikipédia, relatifs à l'architecte, dont l'essentiel des œuvres graphiques est conservé au musée des Beaux-Arts de Lyon.

La bibliothèque – documentation a accueilli 429 lecteurs extérieurs. Ce chiffre, en baisse par rapport aux années précédentes, s'explique en partie par la fermeture au public de la salle de lecture, durant plusieurs semaines (magasins inaccessibles durant une partie des travaux).



### 1.3.2. ÉDITIONS

Grâce au mécénat de la Fondation de l'Olivier, et des entreprises Roosevelt Gestion Privée, RSM France, Hudson Management, P.R.I.S.M.E. et Archipolis, le service éditions scientifiques a réalisé le catalogue d'exposition *Drapé*. Degas, Christo, Michel-Ange, Rodin, Man Ray, Dürer..., sous la direction d'Éric Pagliano et de Sylvie Ramond, co-commissaires de l'exposition du même nom, publié en coédition aux éditions Liénart (Paris, novembre 2019, 360 pages).

Avec le soutien du Cercle 21 et du Cercle Poussin, le premier titre de la nouvelle collection Traits-d'Union a vu le jour : *Penser en formes et en couleurs*,

restituant le premier accrochage des collections xx<sup>e</sup> et xxi<sup>e</sup> siècle du pôle des musées d'art de Lyon, a été publié par le musée des Beaux-Arts de Lyon et le macLYON, en collaboration avec Liénart éditions (Paris, décembre 2019, 128 pages). Il comporte un libre essai de l'auteur invité, Erik Verhagen, professeur en histoire de l'art contemporain à l'Université polytechnique Hauts-de-France.



### 1.3.3. SERVICE IMAGES

En 2019, les axes habituels ont rythmé les activités du service images : au total, 500 acquisitions d'images et droits pour l'édition du catalogue consacré au *Drapé* ont été finalisées, tandis que *Penser en formes et en couleurs* a nécessité environ 200 prises de vues.

La photothèque s'est par ailleurs enrichie de près de 900 photographies de 424 œuvres, essentiellement en arts de l'Islam mais également en sculptures médiévales, arts graphiques et céramique contemporaine. S'y ajoutent environ 160 photographies de reportages dans les salles de présentation permanente et d'exposition temporaire, la totalité de ce matériel faisant l'objet d'une normalisation et d'un classement systématique.

En vente et cession d'images, 140 clients ont commandé 383 clichés, participant avec l'envoi de justificatifs de parution à l'enrichissement du fonds de la bibliothèque.

Toutes ces activités ont, cette année, été menées à bien avec le concours de 2 assistantes à temps partiel.

2



# EXPOSITIONS

## 2.1. EXPOSITION IN SITU

### 2.1.1. CLAUDE (LYON, 10 AV. J.-C. - ROME, 54 AP. J.-C.), UN EMPEREUR AU DESTIN SINGULIER

1<sup>er</sup> décembre 2018 - 4 mars 2019 ; espaces d'expositions temporaires

Commissariat : Geneviève Galliano, conservateur en chef du patrimoine, en collaboration avec Hugues Savay-Guerraz, directeur de Lugdunum - Musée & théâtres romains, Lyon, et François Chausson, professeur d'histoire romaine, Université Paris I Panthéon-Sorbonne.

Il y a un peu plus de 2000 ans, le 1<sup>er</sup> août 10 av. J.-C., naissait à Lyon Tiberius Claudius Drusus, fils de Drusus l'Ainé et d'Antonia la Jeune. En dépit de son appartenance à l'illustre famille impériale julio-claudienne, Claude n'aurait jamais dû régner sur le vaste empire romain. Le destin en a voulu autrement car, cinquante ans plus tard, il fut proclamé empereur par la garde prétorienne après l'assassinat de Caligula, en 41 de notre ère.

L'exposition a mis en lumière la vie et le règne de cet homme au destin singulier. Claude pâtit aujourd'hui encore du portrait peu flatteur transmis par la littérature antique et repris dans l'imaginaire populaire moderne. Décrit comme un être faible, influençable, diminué physiquement et intellectuellement, son image souffre aussi de la sulfureuse renommée de ses troisième et quatrième

épouses, Messaline et Agrippine, et du destin tragique de son fils Britannicus. Depuis peu cependant, les chercheurs et les historiens restituent la figure d'un homme cultivé, bon gestionnaire, promoteur de réformes administratives efficaces pour l'empire et soucieux de son peuple. Sa loi la plus fameuse est sans nul doute celle relative à l'admission des élites gauloises au Sénat romain, célèbre par le discours qu'il prononça en 48 à Rome, transcrit sur une table de bronze (la Table claudienne).

L'exposition a permis la redécouverte d'un homme dont le destin décida qu'il serait empereur, à travers plus de 170 œuvres (statues, bas-reliefs, camées et monnaies, objets de la vie quotidienne, peintures d'histoire), complétées d'extraits de films, de restitutions 3D et de photographies de l'artiste Ferrante Ferranti.



Vue de l'exposition *Claude, un empereur au destin singulier*. Image © Lyon MBA - Photo Stéphane Degroisse



L'édition du catalogue de l'exposition a bénéficié d'un financement de la Fondation de l'Olivier, présidée par Thierry Lévêque, accompagné de six entreprises mécènes. LyonParcAuto, mécène de l'exposition, a dédié l'espace d'accueil du parking République à une évocation de l'empereur Claude et a participé à des aménagements scénographiques. Le parrainage de Biin-Laboratoire d'idées nouvelles a permis d'intégrer, au sein du parcours de l'exposition deux tables tactiles interactives, l'une consacrée à la ville de Lyon au temps de Claude, l'autre à des jeux pédagogiques. L'exposition a également bénéficié d'un soutien exceptionnel de certains mécènes du Cercle Poussin.

La programmation autour de l'exposition a réuni de nombreux partenaires institutionnels et universitaires. Ainsi, le CIREVE (université de Caen-Normandie) et l'École française de Rome ont élaboré les dispositifs numériques présentés dans l'exposition, permettant à tous les visiteurs de visualiser les restitutions les plus récentes des édifices de la période claudienne. Lugdunum – Musée et théâtres romains et le service archéologique de la Ville de Lyon ont été mobilisés dans le cadre de la programmation culturelle, pour permettre aux visiteurs de compléter l'exposition par des parcours archéologique consacrés à Lyon à l'époque de Claude. Près de 34 000 visiteurs ont été accueillis, parmi lesquels plus de 160 groupes d'adultes et plus d'une centaine de groupes scolaires (59 en visite guidée, 54 en visite libre). 48 visites pour individuels ont été proposées.

La programmation d'événements tels que les nocturnes, rencontre avec un archéologue, etc. a permis de multiplier les points de vue sur l'exposition. De même, les conférences ont apporté des lectures complémentaires de l'exposition, jusqu'à l'histoire récente à travers l'analyse de la Table claudienne et des questions d'intégration qui se posaient déjà au 1<sup>er</sup> siècle de notre ère.

Enfin, une journée d'études *L'empereur Claude. Profils d'un règne* organisée le 1<sup>er</sup> février 2019 a rassemblé des historiens et archéologues français et italiens qui ont apporté de nouvelles contributions à l'étude de la vie et du règne de Claude.

L'exposition a été présentée à Rome, au musée de l'Ara Pacis, Surintendance capitoline des biens culturels, du 6 avril au 27 octobre 2019.

## 2.1.2. DRAPÉ. DEGAS, CHRISTO, MICHEL-ANGE, RODIN, MAN RAY, DÜRER...

**30 novembre 2019 – 8 mars 2020**

À l'origine de l'exposition, l'exceptionnel dessin de pan de draperie par Albrecht Dürer conservé dans les collections du cabinet des arts graphiques du MBA. Si le mot drapé a été défini au XVII<sup>e</sup> siècle, l'objet draperie existait au préalable. Toutes les périodes



Vue de l'exposition *Drapé. Degas, Christo, Michel-Ange, Rodin, Man Ray, Dürer...* Image © Lyon MBA - Photo Stéphane Degroisse



de l'histoire de l'art, toutes les civilisations et toutes les techniques artistiques sont concernées. Devant un tel foisonnement d'œuvres, un temps aussi long, une telle étendue chronologique, l'exposition a pris le parti de dérouler son propos en suivant un fil problématique, celui des processus de création, circonscrit à l'art occidental de la Renaissance à nos jours. Le parcours a été construit pour répondre à cette question : comment sont conçues les formes drapées ? À partir de quels accessoires, de quelles pratiques d'atelier, de quels procédés de recherche, de quels types d'études ? Si le dessin était au cœur de l'exposition, il coexistait avec d'autres formes d'expression : peintures, sculptures, photographies, vidéos, installations. Le parti pris de construire l'exposition autour des processus de création a permis de s'affranchir d'une présentation chronologique stricte. Ainsi les œuvres du XX<sup>e</sup> et du XXI<sup>e</sup> siècles n'ont pas été présentées en fin de parcours mais dans la proximité de productions artistiques relevant d'autres périodes de l'histoire de l'art et selon leur appartenance aux différentes phases de conception et de préparation d'une œuvre.

---

## 2.2. EXPOSITIONS HORS LES MURS / INTERNATIONAL

### 2.2.1. EXPOSITION CLAUDE À ROME

L'exposition *Claude, un empereur au destin singulier* a été présentée à Rome, au musée de l'Ara Pacis, Surintendance capitoline des biens culturels, du 6 avril au 27 octobre 2019, sous le titre *Claudio Imperatore. Messalina, Agrippina e le ombre di una dinastia* (L'Empereur Claude. Messaline, Agrippine et l'ombre d'une dynastie).



Vue de l'exposition *Claudio Imperatore. Messalina, Agrippina e le ombre di una dinastia*

### 2.2.2. PUEBLA, MEXIQUE

Le Musée international du baroque de Puebla au Mexique et le musée des Beaux-Arts de Lyon se sont associés pour organiser une exposition intitulée *Artes decorativas islamicas, coleccion del museo de bellas artes de Lyon* (Arts décoratifs islamiques, collections du musée des Beaux-Arts de Lyon).

Du 6 novembre 2019 et jusqu'au 9 février 2020, dans les salles du musée conçu par l'architecte japonais Toyo Ito et inauguré en 2016, les raffinements de la civilisation islamique ont été révélés au public à travers le thème de l'ornement, qu'il soit calligraphique, géométrique ou végétal. Cinquante chefs-d'œuvre de la collection lyonnaise, la seconde en France après celle du Musée du Louvre, composaient la sélection, riche de céramiques, d'orfèvrerie ou encore de miniatures persanes et mogholes.

Fondée en 1531, la ville de Puebla est encore réputée pour ses ateliers de céramique hérités des conquérants espagnols, lesquels tenaient leur savoir-faire des artisans musulmans qui avaient occupé la péninsule. C'est ainsi un peu de leur histoire qu'ont pu découvrir les visiteurs de l'exposition.



3

# POLITIQUE DES PUBLICS ET PROGRAMMATION CULTURELLE

---

## 3.1. L'OFFRE CULTURELLE POUR TOUS

### 3.1.1. L'ACCOMPAGNEMENT DE LA VIE DES COLLECTIONS

Le nouvel accrochage des collections de peintures flamandes et hollandaises a donné lieu à un travail de fond sur les cartels de l'ensemble des collections de peintures anciennes. De nouveaux cartels simples, adaptés à la charte graphique et aux attentes du public (intégration de pictogrammes et traduction) ont été mis en place pour toutes les œuvres du département. De nouveaux cartels développés ont été rédigés, en étroite collaboration avec la conservation, pour permettre un meilleur accès à la collection. Ce travail de médiation s'est accompagné d'une programmation culturelle visant à mettre en valeur l'actualité de ce département. Trois visites associant médiation et musique vocale avec le Chœur Emelthée ont permis de découvrir de manière inédite la peinture de la Renaissance avec l'installation d'un nouveau tableau de Vincenzo Campi, le nouvel accrochage



Michiel Jansz van Miereveld, *Portrait de femme*, 1625.  
Image © Lyon MBA - Photo Alain Basset

des tableaux des écoles du Nord et le XVII<sup>e</sup> siècle français avec le *Sacrifice de la fille de Jephthé*, par Thomas Blanchet, dernière acquisition du département des peintures.

Les cartels des œuvres du jardin ont été mis en place, après une réflexion collective sur la valorisation de cet espace et des collections de sculpture qu'il abrite. Identifiant le jardin comme une véritable antichambre du musée et «jardin de sculptures», cette campagne doit être complétée par la mise en place d'un document de visite. Durant la période estivale, les visites du jardin sont régulièrement proposées. Pour la première



fois, le musée s'est associé à l'événement national *Les Rendez-vous aux jardins*, avec des concerts vocaux, réalisés en continu et en accès libre le samedi 8 juin par l'ensemble vocal Tarentule (répertoire allant de la Renaissance à la musique polyphonique du xx<sup>e</sup> siècle). La série de parcours thématiques dans les collections permanentes a été complétée par l'édition d'un parcours consacré au département des Objets d'art. Dans la continuité du nouvel accrochage de ce département, le parcours met en valeur des œuvres dernièrement installées ou remises dans leur contexte de création.

### 3.1.2. MÉDITATION AU MUSÉE

Après des séances d'initiation menée devant l'œuvre d'Auguste Rodin *La Méditation*, installée dans le jardin, le musée a expérimenté en 2019 des séances associant médiation et méditation devant les œuvres. Croisant une approche d'histoire de l'art assurée par une médiatrice et un accompagnement par une personne formée à la méditation de pleine conscience, les séances ont permis au public de regarder et ressentir les œuvres différemment. Ève de Rodin, *La Montagne* d'Aristide Maillol ou encore *Saint Paul en méditation* de Gaudenzio Ferrari ont été les supports privilégiés de ces expériences. Les œuvres d'art contemporain de Georges Adilon (*14-8/31-8*) ou Alan Charlton (*Painting in 36 parts*), présentées dans l'exposition *Penser en formes et en couleurs*, ont par ailleurs été découvertes et appréciées de manière inédite par le public dans ce contexte méditatif. Devant le succès rencontré, la proposition est reconduite en 2020, au rythme d'une séance par mois environ, à l'automne et au printemps.

### 3.1.3. L'ACCOMPAGNEMENT DU PÔLE DES MUSÉES D'ART

La création du pôle des musées d'art a amené la programmation du musée des Beaux-Arts à intégrer davantage d'art contemporain dans ses propositions, permettant de souligner la continuité et la complémentarité des collections des deux établissements. Le cycle d'histoire de l'art de 17 séances chronologiques a ainsi été complété par une séance sur les œuvres sonores de la deuxième moitié du xx<sup>e</sup> siècle.

L'exposition *Penser en formes et en couleurs* a été l'occasion d'une programmation riche et variée, dans laquelle le public a apprécié la découverte d'œuvres des collections du musée des Beaux-Arts mises en regard d'œuvres du musée d'art contemporain macLYON. Scolaires et adultes ont été accueillis pour de nombreuses visites et l'exposition a permis également des approches inédites des œuvres présentées. Le



Vue de l'exposition *Penser en formes et en couleurs*. - Christian Lhopital, *Cyprès*, 1987 © ADAGP, Paris, 2020 - Étienne-Martin, *Les Gémeaux*, 1984 © ADAGP, Paris, 2020. Image © Lyon MBA - Photo Blaise Adilon.



rapprochement avec des œuvres d'art ancien a permis d'interroger différemment les œuvres contemporaines de Georges Adilon (en regard de Courbet sur la question du geste) ou du collectif aborigène Warlukurlangu (en regard de Fragonard sur la question du paysage). Les œuvres monochromes exposées ont soutenu une nouvelle présentation scientifique de la couleur, dans le cadre des Dialogues entre arts et sciences. Enfin, une nocturne consacrée à Chostakovitch avec la participation du Quatuor Debussy a permis de soulever la question de la modernité au xx<sup>e</sup> siècle.

---

---

## 3.2. SCOLAIRES, ENSEIGNEMENT SUPÉRIEUR, FORMATIONS

### 3.2.1. SCOLAIRES

Aux côtés de 7 autres institutions culturelles lyonnaises – le musée d'art contemporain maLYON, les Subsistances, le Théâtre Nouvelle Génération, l'Opéra de Lyon, Lugdunum – musée et théâtres Romains, le service archéologique de la Ville de Lyon et la Bibliothèque Municipale (service Numelyo) – le musée des Beaux-Arts a participé à la Classe culturelle et citoyenne, pilotée par les Francas du Rhône, avec le soutien de la Ville de Lyon, de la Métropole, de la DSDEN et de la DRAC. Durant une semaine au mois d'avril 2019, les élèves d'une classe de CM2 de l'école Les Fougères dans le 9<sup>e</sup> arrondissement de Lyon, ont pris part à des actions de médiation dans chacune des institutions partenaires, autour du thème de la citoyenneté. Le vendredi, un temps de valorisation du projet a permis aux enfants de présenter eux-mêmes à leurs parents, aux enseignants et aux partenaires, ce qu'ils ont vécu durant cette semaine, sous forme d'exposition.

### 3.2.2. ÉTUDIANTS, ENSEIGNEMENT SUPÉRIEUR, FORMATION

À la suite de la célébration de l'anniversaire des 20 ans de la rénovation du musée, en 2018, un concours d'architecture utopique sur la rénovation du musée a été lancé, en partenariat avec le Réseau Architecture patrimoine et création du Ministère de la culture et accompagné par l'école Digital Campus pour la réalisation du site internet du concours. La dotation de 10 000 €, financée par l'entreprise iGuzzini, doit permettre de récompenser 4 projets, dont un particulièrement centré sur l'éclairage du bâtiment. Le cahier des charges porte sur l'amélioration des espaces d'accueil et de circulation et sur une meilleure intégration du bâtiment dans le tissu urbain. Le concours a suscité la remise plus de 50 projets par des équipes ou des jeunes architectes européens et internationaux. Les projets lauréats seront exposés dans le courant de l'année 2020 dans les locaux d'Archipel – Centre d'architecture et de culture urbaine.



Une du site mis en ligne pour le concours d'architecture utopique.



De jeunes compositeurs, étudiants en 1<sup>re</sup> année du Master de Musiques Appliquées aux Arts Visuels de l'Université Lyon 2, ont exprimé leur regard sur les œuvres en proposant aux visiteurs l'écoute live de 15 de leurs compositions musicales en lien avec une œuvre des collections, lors d'une nocturne. Du chœur en écho au *Monument aux morts* d'Albert Batholomé à la musique électronique sur *La Vague* de Gustave Courbet, en passant par un trio d'improvisation sur le *Triptyque* d'Albert Gleizes, les jeunes compositeurs et leurs musiciens ont donné à écouter, des interprétations originales et fortes, permettant aux visiteurs de porter un nouveau regard sur les collections.

Dans le cadre d'un partenariat avec le Lycée Lumière (Lyon 8<sup>e</sup>), le musée a collaboré au séminaire de muséographie de la Classe préparatoire aux études supérieures d'arts plastiques. Tout au long du premier semestre 2018-2019, les étudiants ont ainsi travaillé à un accrochage virtuel dans l'un des espaces du musée, associant des œuvres des collections

du musée des Beaux-Arts et du musée d'art contemporain, autour d'une problématique de leur choix. Ce partenariat a donné lieu à une restitution des projets dans l'auditorium du musée, offrant aux élèves une mise en situation particulièrement intéressante dans le cadre de la préparation des concours d'entrée aux écoles d'art. En 2019, le musée et l'Université Lumière Lyon 2 ont signé une convention cadre qui doit permettre à toutes les entités de l'université qui le souhaitent de construire un projet avec le musée dans un cadre administratif sécurisé. Les nombreux projets avec cette université mis en œuvre dans les années précédentes sont reconduits et développés, notamment l'accompagnement des étudiants de la Licence professionnelle de guide conférencier.

» Voir Annexe 3



---

## 3.3. PUBLICS SPÉCIFIQUES

Afin d'accompagner au mieux les publics en situation de handicap visuel, et en lien avec l'exposition *L'art et la matière. Prière de toucher*, un groupe d'usagers a été mis en place, en collaboration avec les associations locales (Association Valentin-Hauy et FAF-Apridev). Cinq personnes déficientes visuelles volontaires ont ainsi accompagné l'équipe du service culturel de septembre 2018 à septembre 2019 (fermeture de l'exposition) pour construire et mettre en œuvre le programme de médiation autour de l'exposition. Que ce soit les dispositifs à destination des personnes déficientes visuelles ou la manière de conduire les visites au plus près de l'expérience tactile des personnes aveugles, leur expérience et leur expertise ont permis de proposer des activités pertinentes et fortes pour tous les publics. L'implication et l'enthousiasme de ce groupe a amené les participants à proposer des visites en binôme avec



Vue de l'exposition *L'art et la matière. Prière de toucher*.  
Image © Lyon MBA - Photo Stéphane Degroisse

des médiateurs, qui ont donné au public l'occasion d'échanges particulièrement riches. À la suite de cette expérience fructueuse, le groupe de travail doit être maintenu pour accompagner le développement de la politique d'accessibilité du musée. En lien avec le travail effectué par la Ville de Lyon sur l'accessibilité, notamment culturelle, le musée a reçu plusieurs délégations internationales pour présenter ses activités et outils à destination des publics en situation de handicap.

---

## 3.4. SOUSCRIPTION PUBLIQUE

Après l'exposition *L'art et la matière. Prière de toucher*, le musée souhaite aller plus loin dans sa démarche d'inclusion, avec l'installation in situ d'une maquette tactile en libre accès. Outil indispensable de compréhension du bâtiment pour tous les visiteurs, basé sur l'expérience tactile des personnes déficientes visuelles, la maquette est un moyen de mieux appréhender la visite et d'aller plus sereinement à la rencontre des œuvres. Elle permet aussi de mieux comprendre l'histoire du musée à travers ses bâtiments, son architecture et le parcours des collections.

Plan en relief, effets de texture, coupe, éléments démontables : les choix à faire sont nombreux, pour lesquels le musée sera accompagné par des personnes déficientes visuelles. Pour mener à bien ce projet, le musée a sollicité la participation de tous ceux qui souhaitaient s'associer à cette démarche citoyenne, par le biais d'une souscription publique, ouverte de septembre à décembre sur la plateforme de crowdfunding Dargagnans.





À l'issue de la campagne, plus de 11 000 € ont été récoltés, auprès de plus de 170 donateurs. En 2020, le travail de conception sera réalisé avec le groupe d'utilisateurs déficients visuels déjà constitué, assisté d'une AMO spécialisée en accessibilité culturelle, afin de choisir un prestataire et de réaliser une première étape constituée de la maquette des bâtiments, accompagnée d'échantillons de matériaux.

» Voir Annexe 4

---

---

## 3.5. PARTENARIATS

» Voir Annexe 5

### RÊVES DE LIBERTÉS

Au printemps 2019, le musée, la compagnie Stylistik et la Maison de la Danse se sont associés dans le programme Rêves de libertés, à destination des détenus de la maison d'arrêt de Corbas. À travers une sélection d'œuvres des collections du musée et une création chorégraphique originale, des médiations hors les murs, des ateliers chorégraphiques et d'écriture ont été proposés aux détenus volontaires, autour des notions de rêves et d'imaginaire. La sensibilisation aux œuvres du musée est venue préparer et enrichir la pratique artistique proposée en atelier.





Le travail mené en prison a donné lieu à une restitution au musée sous forme de visite chorégraphiée, réalisée avec le chorégraphe Abdou N’Gom, le slameur Mehdi Krüger et des danseurs amateurs. Interrogeant la situation des détenus et leur manière de l’exprimer à travers les travaux plastiques, l’expression corporelle ou les textes, la restitution a permis de donner une visibilité à ce qui a été accompli dans les divers ateliers à la maison d’arrêt. Les œuvres et les espaces du musée ont été mobilisés comme sources d’inspiration et lieux d’expression.

Répondant à sa mission d’égal accès de tous à la culture, le musée des Beaux-Arts privilégie les approches interdisciplinaires et basées sur la pratique pour permettre aux publics éloignés ou empêchés de connaître et de s’appropriier les collections qui sont le patrimoine commun. Construit en étroite collaboration avec l’administration pénitentiaire, ce programme a bénéficié du soutien du Ministère de la culture et de la Région, au titre des conventions Culture et justice, et du réseau FRAME. Le programme doit être présenté en 2020 au Clark Art Institute de Williamstown (Massachusetts), autre membre du réseau FRAME, où un travail similaire a été mené.

---

---

## 3.6. JOURNÉES D’ÉTUDES, COLLOQUES, CONFÉRENCES

---

### TABLE RONDE SUR L’ACCESSIBILITÉ CULTURELLE

---

En écho à l’exposition *L’art et la matière. Prière de toucher*, une table ronde consacrée à l’accessibilité culturelle a été organisée au musée, rassemblant spécialistes et usagers de l’approche tactile. Le Professeur en psychologie et sciences de l’éducation, Édouard Gentaz (Université de Genève), a présenté la construction de l’approche tactile chez les enfants ; la Professeur Hannah Thompson, University of London, a présenté l’audiodescription telle que pratiquée par les personnes déficientes visuelles comme un nouveau mode de création littéraire, faisant du handicap une source de création. Enfin, les usagers du groupe de travail participants à l’exposition ont pu témoigner de l’expérience vécue dans l’accompagnement et la mise en œuvre du plan de médiation. L’ensemble de la table ronde était traduit en LSF.

---

### JOURNÉE D’ÉTUDES ART ET SOCIABILITÉS LYONNAISES

---

Cette journée d’étude, organisée en partenariat avec le LARHRA (Laboratoire de recherche historique Rhône-Alpes) de l’Université Lumière-Lyon 2, et réunissant universitaires et conservateurs, proposait une nouvelle lecture, par le prisme des sociabilités, de la vie artistique lyonnaise au XIX<sup>e</sup> siècle. Le programme a interrogé successivement la formation des artistes au sein de l’école des Beaux-Arts de Lyon (à travers les figures de Joseph Chinard ou des frères Flandrin), le collectionnisme et les réseaux de la critique (avec Marin Lavergne et son fils Claudius) et enfin les filiations spiritualistes à Lyon (autour des Péladan).

---

### COLLOQUE TONY GARNIER

---

Dans le cadre du 150<sup>e</sup> anniversaire de la naissance de l’architecte lyonnais, le musée des Beaux-Arts a accueilli une journée du colloque international organisé par l’Université Lumière-Lyon 2. L’actualité de la recherche sur l’œuvre de Tony Garnier a été mise en lumière grâce aux travaux de chercheurs de diverses disciplines : architecture, urbanisme, histoire de l’art. Afin de mieux faire connaître le fonds conservé par le musée, deux rendez-vous exceptionnels avec une restauratrice d’arts graphiques ont été proposés au public, ainsi qu’une journée d’édithon pour les wikipédiens, en partenariats avec les Archives municipales, permettant l’enrichissement et l’actualisation des notices consacrées à l’architecte et à son œuvre sur l’encyclopédie en ligne.

Organisée, à l'auditorium Henri Focillon, le 1<sup>er</sup> février 2019, elle a rassemblé des historiens et archéologues français et italiens qui ont apporté de nouvelles contributions à l'étude de la vie et du règne de Claude dont l'historiographie récente tend à donner une image beaucoup plus positive.

» Voir Annexe 6

---

## 3.7. FRÉQUENTATION ET POLITIQUE TARIFAIRE

24,9% des visiteurs individuels ayant acheté leur billet au musée sont des visiteurs étrangers. Ce chiffre en augmentation par rapport aux années précédentes conforte la renommée internationale du musée. Les cinq pays les plus représentés sont toujours les États-Unis (14,7% des visiteurs étrangers), l'Italie (12,9%), le Royaume-Uni (7,5%), l'Espagne (6,2%) et l'Allemagne (5,6%). Il est à noter que la Chine et le Japon qui arrivent respectivement en sixième et septième position représentent chacun plus de 5% des visiteurs étrangers.

Sur le total des visiteurs individuels français, 68,4% sont issus de la région Auvergne-Rhône-Alpes et 54% du seul département du Rhône.

**283 681 visiteurs ont été accueillis en 2019. La fréquentation des collections permanentes est en hausse par rapport aux années précédentes avec 247 248 visiteurs, soit une augmentation de 11,4% par rapport à 2018 et de 22,3% par rapport à 2017. 36 433 visiteurs ont été accueillis dans les expositions.**

Parmi l'ensemble des visiteurs, 50 268 sont venus dans le cadre scolaire (de la maternelle à l'enseignement supérieur), et parmi les visiteurs individuels, 34 057 étaient des jeunes de 18 à 26 ans et 21 218 des jeunes de moins de 18 ans. Ainsi, 105 544 visiteurs du musée avaient moins de 26 ans, soit 34% de l'ensemble des visiteurs. On note, pour cette catégorie de visiteurs, une augmentation de 9% par rapport à l'année 2018. Cette augmentation est le fruit des actions menées envers les publics jeunes et étudiants.





Le tarif d'entrée aux expositions *Claude, un empereur au destin singulier* et *Drapé* a été fixé à 12 € (7 € pour le tarif réduit) du fait du nombre important et de la valeur des œuvres présentées sur les cimaises du musée. Ce billet donnait également accès aux collections permanentes, afin d'inciter les nombreux visiteurs des expositions à poursuivre leur visite dans les collections.

Les ventes de la Carte Musées et de la Carte Culture se sont portées à 4 984 pour la première et 2 941 pour la seconde. 5 335 Cartes Culture délivrées par la Bibliothèque municipale ont été activées en Cartes Musées à la billetterie du musée. Au total, ce sont 24 249 entrées au musée qui ont été faites via l'une de ces deux cartes.

La vente en ligne reste le mode d'achat le plus utilisé par le public pour réserver les visites commentées, les conférences, les ateliers pour enfants ainsi que les activités proposées durant les nocturnes puisque près de 80 % des achats pour l'ensemble de ces activités ont été faits en ligne.

» Voir Annexes 7, 8, 9, 10 et 11

4





# DÉVELOPPEMENT ET MÉCÉNAT

En 2019, les entreprises du Club du musée Saint-Pierre et les mécènes individuels du Cercle Poussin ont porté deux grands projets d'acquisition : la dernière œuvre peinte d'Henri Matisse et une œuvre de Thomas Blanchet.

La création du pôle des musées d'art MBA/MAC a donné naissance au Cercle 21, sur le modèle du Cercle Poussin, soit une fondation sous l'égide de la Fondation Bullukian, reconnue d'utilité publique.

---

## 4.1. LE CLUB DU MUSÉE SAINT-PIERRE

6° Sens, ArchiMed, Axa, Desautel, Martin Belaysoud et Vicat se sont associés pour l'entrée dans les collections du dernier tableau d'Henri Matisse, aux entreprises du Club : Apicil, April, bioMérieux, Caisse d'épargne Rhône-Alpes, CIC Lyonnaise de banque, Crédit agricole Centre-est, Descours et Cabaud, Fermob, GL-events, Groupama, Mazars, Mora International, Réel, Seb, Siparex, Sogelym Dixence, apportant ainsi au total une somme de 4 100 000€.

L'État et la Ville de Lyon (à hauteur de 200 000 €) ont également contribué à l'acquisition de l'œuvre classée d'intérêt patrimonial majeur. L'œuvre entrera définitivement dans les collections du musée en début d'année 2020.

---

## 4.2. LE MÉCÉNAT DE PROJET

La Fondation de l'Olivier, présidée par Thierry Lévêque a fédéré les entreprises Roosevelt Gestion Privée, RSM France, Hudson management, PRISME et Archipolis pour financer l'édition du catalogue de l'exposition *Drapé*.

L'exposition a également été mécénée par le Fonds des Célestins et a reçu le soutien de HTH – Bucol.

Un parcours et un accueil spécifique pour les personnes atteintes de la maladie d'Alzheimer ont été renouvelés avec le soutien de la Fondation Swiss Life, en collaboration avec l'association France Alzheimer.

La société iGuzzini a soutenu le concours d'architecture utopique sur la rénovation du musée (cf. 3.2.2)

La maison de création Givaudan, créatrice de parfums et d'arômes a créé 3 fragrances pour la partie olfactive de l'exposition *L'art et la matière. Prière de toucher*. Ces 3 créations illustrent la taille de pierre, la fonte de bronze et le modelage de la terre et accompagneront dorénavant les nouvelles étapes de l'itinérance de l'exposition. Il s'agit d'un mécénat de projet en nature.

La Monte Paschi Banque s'était engagée en 2018 à l'occasion de l'exposition *Claude, un empereur au destin singulier*. Son mécénat est effectif en 2019.



Vue de l'exposition *L'art et la matière. Prière de toucher*. Image © Lyon MBA - Photo Alicia Cupani

Le mécénat de projet s'élève en 2019 à 70 000 €, dont 55 000 € de mécénat de projet en numéraire et 15 000 € de mécénat en nature.

Pour des raisons techniques rencontrées au dernier trimestre 2019 seuls 3 000 € ont pu être titrés sur l'année 2019. Les 52 000 € restant seront titrés début 2020 et donc apparaîtront en recettes dans le prochain bilan.

## 4.3. LE CERCLE POUSSIN

Le Cercle Poussin a fait l'acquisition pour le compte du musée de l'œuvre de Thomas Blanchet *Le sacrifice de la fille de Jephté*, pour un montant de 300 000€.

À l'initiative de plusieurs membres fondateurs du Cercle Poussin, le Cercle 21, fondation abritée par la Fondation Bullukian, a vu le jour le 21 mai 2019. Composé de plus de vingt membres, il soutient la création contemporaine (acquisitions, éditions et résidences d'artistes) pour le musée des Beaux-Arts et le maCLYON. Les deux Cercles ont financé à hauteur de 10 000 € le premier opus de la collection *Traits d'union*, édition accompagnant les accrochages du pôle. Le premier volume a été édité à l'occasion de l'exposition *Penser en formes et en couleurs*.

Un Voyage-Donateurs à Londres sur le thème du drapé a permis de lever 17 000€ pour l'exposition *Drapé. Degas, Christo, Michel-Ange, Rodin, Man Ray, Dürer...*

Le Cercle Poussin a fait don au musée d'une œuvre acquise 10 000 € auprès de l'artiste Armand Avril, et a participé à la production d'un film documentaire sur son atelier.

## 4.4. L'ASSOCIATION DES AMIS DU MUSÉE

L'association a renouvelé sa gouvernance en 2019. 40 conférences ont été organisées dans l'auditorium du musée, dédiées à ses 1 500 membres.

---

## 4.5. MISE À DISPOSITION D'ESPACES

En 2019, le musée a hébergé 50 manifestations parmi lesquelles :

- 17 mises à disposition de ses espaces à des entreprises, générant ainsi 120 688€ de recettes.
- 33 évènements en lien avec la politique de développement du musée, dont 15 contreparties à un acte de mécénat.

L'auditorium Henri-Focillon a accueilli 52 conférences, à destination des Amis du musée et de l'École du Louvre.

---

## 4.6. RELATIONS PUBLIQUES ET INTERNATIONALES

Le musée a présenté 50 chefs d'œuvres de sa collection des arts de l'Islam au Musée du baroque de Puebla (Mexique); voir 2.2.2. La conception et la préparation de ce projet ont donné lieu à une recette de 50 000€.

» Voir Annexe I2

**Gobierno de Puebla**  
Hacer historia. Hacer futuro.

Secretaría de Cultura  
Museos de Puebla

MUSEO DE BARROCO

La Secretaría de Cultura a través de Museos Puebla, tiene el agrado de invitarle a la apertura de la exposición temporal:

**ARTES DECORATIVAS ISLÁMICAS**

COLECCIÓN DEL MUSEO DE BELLAS ARTES DE LYON

**Miércoles 6 de noviembre de 2019**  
**19:00 horas**  
Boulevard Atlixcáyotl 2501, Reserva Territorial Atlixcáyotl, Puebla

f Museos Puebla    @PueblaMuseos



5





# COMMUNICATION

## 5.1. GRANDS PROJETS ET STRATÉGIE DE COMMUNICATION

Les axes forts de la stratégie globale de communication :

- L'image de marque de l'institution,
- Les expositions temporaires,
- Les collection permanentes,
- La programmation culturelle.

En 2019, le budget du service communication était de 105 000 € pour la communication institutionnelle. Un budget de 75000 € a été alloué à l'exposition *Drapé*.

### 5.1.1. LES EXPOSITIONS TEMPORAIRES

**Claude (Lyon, 10 av. J.-C. – Rome, 54 ap. J.-C.),  
un empereur au destin singulier**  
1<sup>er</sup> décembre 2018 - 4 mars 2019.

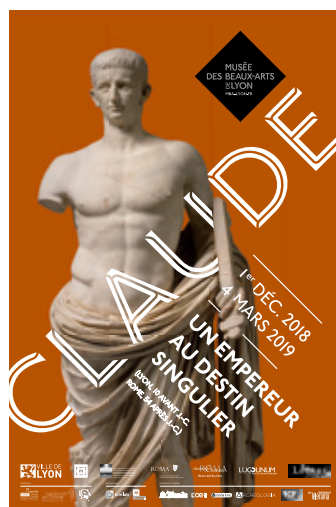
Cette exposition a bénéficié d'une importante campagne de communication destinée à toucher un large public lyonnais, métropolitain. Des partenariats médias ont été conclus avec *Le Monde*, *Télérama*, la chaîne Histoire, *Archéologia*, *L'Œil*, RCF radio. L'exposition a été ensuite reprise à Rome au musée de l'Ara Pacis du 6 avril au 27 octobre 2019.

**L'art et la matière. Prière de toucher**  
13 avril – 22 septembre 2019.

L'exposition a bénéficié d'un plan de communication spécifique, assurant la promotion de l'exposition auprès d'un public essentiellement lyonnais, métropolitain et familial. Le calendrier de l'itinérance compte plusieurs dates jusqu'en 2022 (musée des Beaux-Arts de Lyon, musée d'Arts de Nantes, palais des Beaux-Arts de Lille, musée des Beaux-arts de Rouen, musée des Beaux-Arts de Bordeaux).

**Antwan Horfee et Renée Lévi.**  
15<sup>e</sup> Biennale d'art contemporain  
18 septembre 2019 - 5 janvier 2020.

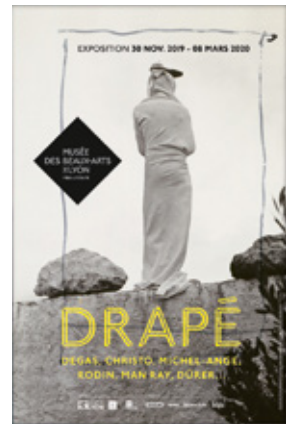
Cette présentation a bénéficié d'une campagne de communication à grande échelle, orchestrée par la Biennale de Lyon, à laquelle le musée des Beaux-Arts



s'est associé. Le musée des Beaux-Arts a accueilli sur les deux journées professionnelles de la Biennale d'Art Contemporain, des 16 et 17 septembre, près de 300 professionnels du secteur culturel et de la presse spécialisée. Cette exposition a été portée en particulier sur les réseaux sociaux (pages MBA Lyon, Facebook, Twitter, Instagram) et sur le site internet du musée.

### **Drapé. Degas, Christo, Michel-Ange, Rodin, Man Ray, Dürer** 30 novembre 2019 – 8 mars 2020

Exposition phare et ambitieuse, elle a bénéficié d'une campagne de communication conséquente. Une large campagne d'affichage dans l'espace public a été déployée pendant toute sa durée : réseau Ville de Lyon Decaux, réseau Vue en Ville, Clear Channel (affichage digital dans le métro lyonnais). La promotion de cet événement s'est accompagnée d'un dispositif spécifique avec le Sytral. Ce partenariat a permis notamment : la réalisation d'une campagne d'affichettes crochets, d'une campagne d'affiches A4, une présence continue sur l'espace numérique site internet tcl.fr (communication animée ou fixe), des coverings (ascenseur métro hôtel de Ville, station tramway Rue de l'université). Un covering en façade du musée a été installé. Des partenariats médias ont été conclus avec *Beaux-Arts magazine*, *Télérama*, *Arte*, *Le Figaro*. Les retombées presse, nombreuses, de grande qualité (articles du *Monde*, du *Figaro*, de *Télérama*, de *La Croix*, de *Libération*, de *l'Œil*, du *Petit bulletin*, etc. Avec des critiques et retombées enthousiastes, les résultats obtenus autour de l'exposition ont été très positifs.



## **5.1.2. LES COLLECTIONS**

À l'instar des expositions temporaires, les collections permanentes (valorisation, enrichissement permanent, renouvellement de leur présentation) sont au cœur de la stratégie globale de communication du musée.

### **Penser en formes et en couleurs. Dialogue entre les collections MBA Lyon /maCLYON** 8 juin 2019 - 5 janvier 2020.

Cette opération a été portée en particulier sur les réseaux sociaux (pages du musée des Beaux-Arts et du musée d'art contemporain en synergie).

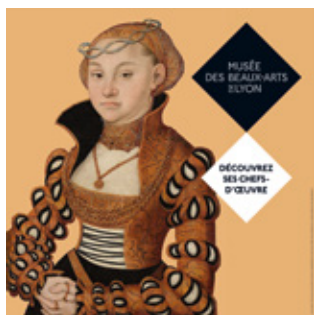
**Printemps-Été.** Une campagne institutionnelle (affichage dans l'espace public et en ligne) a été lancée ayant pour objectif l'augmentation de la fréquentation touristique (choix parmi les chefs d'œuvres de la collection : Lucas Cranach, James Pradier, Édouard Manet, Fernand Léger, Michel Jansz Van Miereveld, Louis Janmot, Léonard Tsugouharu Foujita...).

Le musée a accentué ses actions sur les supports digitaux. Ainsi, les collections demeurent au centre des publications sur les réseaux sociaux en 2019 : les parcours revisités dans les différents départements du musée, les focus sur les œuvres, les artistes.

Le service communication accompagne les propositions culturelles diversifiées. Pour la saison 2019, les réseaux sociaux et la presse (notamment pour les événements en partenariats avec d'autres structures) ont été privilégiés.

### **Souscription**

L'expérience initiée dans l'exposition tactile *L'art et la matière. Prière de toucher* a été prolongée par le lancement en septembre 2019 d'une souscription publique (avec le support du site de crowdfunding dartagnans.fr) pour la réalisation d'une maquette 3D tactile des bâtiments. L'opération, intitulée *Le musée à portée de mains*, a été portée sur le site et les réseaux sociaux. Une carte de communication a été réalisée pour cette occasion (diffusion notamment lors des Journées européennes du patrimoine). Des campagnes d'e-mailing ont complété le dispositif.



### Campagnes digitales

Pendant l'été 2019, dans la continuité de ce qui avait été initié en 2018, une campagne digitale estivale sponsorisée a été lancée sur deux des réseaux majeurs, à savoir Facebook et Instagram, et des budgets spécifiques investis pour porter l'image institutionnelle du musée avec pour objectif de générer du trafic sur le site internet. Des campagnes sponsorisées sur Facebook, Instagram et YouTube ont également été réalisées dans le cadre de l'exposition de fin d'année *Drapé. Degas, Christo, Michel-Ange, Rodin, Man Ray, Dürer...* et de la souscription publique lancée en septembre 2019 «Le musée à portée de main».

### 5.1.3. SITE INTERNET

Le musée a engagé une refonte globale de son site internet.

Ce projet, piloté par les services de la DSIT (Direction des services informatiques et télécommunication) pour l'ensemble des équipements culturels de la Ville de Lyon a particulièrement mobilisé cette année 2019 le service communication. La mise en ligne de la nouvelle version du site du musée sera effective début février 2020. Vitrine indispensable du musée, il en reflètera toutes les activités dans un environnement rénové et une ergonomie améliorée.

---

## 5.2. LA COMMUNICATION NUMÉRIQUE

Le musée renforce sa présence en ligne en multipliant les actions digitales en ligne et sur les réseaux sociaux.

Le musée des Beaux-Arts est présent sur les réseaux suivants : Facebook (compte Facebook Musée des Beaux-Arts de Lyon), Twitter (comptes Twitter Musée des Beaux-Arts de Lyon, Mécénat MBALyon), Instagram (compte Musée des Beaux-Arts de Lyon - engouement des internautes, en particulier, pour ce réseau), Pinterest (compte Musée des Beaux-Arts de Lyon), YouTube (compte Musée des Beaux-Arts de Lyon).

Une ligne éditoriale est développée pour chacun des réseaux. Ton, formats, thématiques ont été travaillés en fonction des différents réseaux investis. **Un planning de**

**publications** a été mis en place en 2019, permettant la mise en œuvre des choix opérés. De nouvelles thématiques récurrentes ont émergé : **#CetteSemaineAuMusée** (tous les lundis la programmation de la semaine), **#UneŒuvreUnArtiste**, **#Presse**, **#CeJourLà**, **#Conférence**, **#Mémoire**, **#Histoire**, **#** (sur des événements, journées internationales...), **#EnFamille**, **#FocusSurUneŒuvre**, retour sur des événements marquants (**#Nocturne...**), **#IdéeSortie**, création systématique d'événements Facebook pour la programmation culturelle, communication sur les « coulisses » du musée, diffusion de live Instagram les soirs de nocturne, jeux avec les œuvres du musée, vidéos dans les collections avec des médiateurs, renforcement et régularisation des stories Instagram...

## STATISTIQUES ET FRÉQUENTATION EN LIGNE DU MUSÉE

---

**Le site internet du musée** permet d'informer les internautes sur le musée, ses collections, ses ressources et sa programmation culturelle.

- 339 943 visiteurs (343 600 en 2018 ; 413 000 visiteurs en 2017).
- 1 788 906 pages vues (1 818 000 en 2018)
- 3,96 pages vues par visite (3,8 en 2018)
- 83,5 % de nouvelles visites (82,5 %)
- 80 % de francophones (77 %)
- 4,5 % USA-GB (langue Fr: 74,5 % / En USA-GB: 11 % ; 9,7 % en 2018)
- 52,8 % des connexions en mobilité, depuis un smartphone (45,5 %) ou une tablette (7,3 %) (48 % en 2018)

### Site Histoire des arts – Collection **XX-XXI**° siècles

- 4 390 sessions en 2019 dont 4 400 nouveaux utilisateurs (91 %) pour 8 832 pages vues
- 31 % de consultation en mobilité

### Site Collections en ligne (base de données)

- 20 420 utilisateurs pour 117 700 pages vues
- 4,76 pages par session, durée de navigation 2'55"
- 75,5 % de francophones
- 53 % de consultation en mobilité

### Site Gigapixel

- 10 630 utilisateurs pour 13 600 sessions
- 43 900 pages vues soit 3,23 pages par session
- Durée moyenne de navigation 2'26"
- 71 % de francophones
- 35 % de navigation en mobilité. La navigation depuis un desktop permet une meilleure expérience immersive dans les images et vidéos en ultra-haute définition, d'où le chiffre élevé de 65 %.

### Site Google Arts and Culture

Cinq institutions culturelles lyonnaises ont rejoint la plateforme Google Arts and Culture au début de l'année 2018 (lancement 27 février 2018).

Le musée des Beaux-Arts de Lyon y propose 15 expositions virtuelles (30 chefs-d'œuvre du musée, parcours sculpture, objets d'art, parcours thématique femmes, héros, fleurs, couleur Noir...). Un parcours sur les peintures flamandes et hollandaises a été ajouté en 2019.

- 63 750 utilisateurs
- Page d'accueil des contenus du musée sur le site : 4 600 vues (2018), durée moyenne de consultation 26"
- Pages d'expositions (15 « histoires », expositions en ligne) : 28 500 vues (2018), durée moyenne de consultation 1'30"
- Pages d'œuvres : 108 350 vues (2018), durée moyenne de consultation 45"
- 222 éléments
- 4 visites virtuelles
- Consultation en mobilité : 55 %



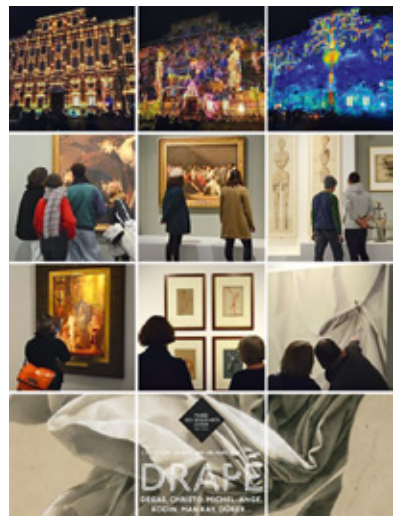
## Newsletter

- 6 850 nouveaux abonnés en 2018
- 41 newsletters et emails événementiels ont été envoyés en 2019, pour un total de plus de **53 600** abonnés.
- 1 080 012 emails envoyés et aboutis pour 498 724 ouvertures de mails (709 000 en 2018, 930 000 en 2017 ; 510 000 en 2016)
- 27 000 clics sur les liens contenus dans les newsletters
- Désabonnement: 1 900, soit 0,18 % du total d'abonné, ce qui démontre une très bonne adéquation entre les envois du musée et les attentes de ses publics.



## Réseaux sociaux

- Facebook: **242 565** (246 500 abonnés en 2018)
- Twitter: **27 128** (26 000 abonnés en 2018)
- Instagram: **25 208** abonnés (17 000 abonnés en 2018).
- Pinterest: **1 181** abonnés (1 080 en 2018)
- Youtube: **853** abonnés (700 en 2018), 137 vidéos (19 vidéos mises en ligne en 2019), 2 000 heures de visionnage et 138 720 vues en 2019, au total 430 000 vues depuis la création de la chaîne en 2008.



## PROFIL DES ABONNÉS

Facebook : principalement Français. Viennent ensuite le Brésil, les États-Unis.

59% de femmes, 40% d'hommes, dont 23% ont entre 25 et 34 ans, 18% ont entre 45 et 54 ans. 25% des abonnés les plus actifs sur la page ont plus de 65 ans.

Twitter : 57 % de femmes, 66 % Français, 71 % francophones.

Instagram : abonnés principalement Lyonnais, 61 % de femmes, 34% ont entre 25 et 34 ans.

Youtube : 89,4% de Français, 51,6% d'hommes, 31,5% de 18-24 ans.

Une baisse des abonnés Facebook est notée, ce réseau perdant en utilisateurs chaque année, une hausse des abonnés est enregistrée sur tous les autres réseaux sociaux : Twitter, Instagram, Pinterest et Youtube. Une forte augmentation est également enregistrée du nombre d'impressions (vues des publications) par jour. Une continuité des posts a été mise en place en lien avec l'actualité, la programmation culturelle, ainsi que la mise en avant des collections permanentes par le biais de focus sur une œuvre/un artiste et via la technologie Gigapixel, photographie en ultra-haute définition.

## PUBLICATIONS AYANT LE PLUS D'IMPACT EN 2019

Facebook : post pour l'annonce de l'exposition *Drapé*: 28 000 vues, 1 600 clics et 1 500 réactions, commentaires et partages.

Posts #Presse Le Monde (revue de presse *Drapé*): 15 959 personnes touchées, 1374 interactions. #Presse LeFigaro (revue de presse *Drapé*): 10 620 personnes touchées, 441 interactions.

Twitter : tweet « Au musée, pourquoi est-il interdit de toucher les objets ? » dans le cadre de l'exposition *L'art et la matière. Prière de toucher*: 13 308 vues du tweet et 306 engagements.

Instagram : photo de la façade du musée pour la Fête des lumières 2019 : 25 309 vues de la publication, 1 985 j'aime, 200 partages.

Vidéo la plus visionnée en 2019 sur Youtube: bande-annonce de l'exposition *L'art et la matière. Prière de toucher*: 56 105 vues, 81,4% des internautes l'ont visionnée durant plus d'une minute.

---

---

## 5.3. LES SUPPORTS DE COMMUNICATION

Les documents print et/ou digitaux ont été réalisés par l'atelier de design graphique Perluette & BeauFixe avec lequel le musée collabore depuis plusieurs années.

### PRINT

---

- Campagne institutionnelle pour l'été 2019 :
  - Affiches JC Decaux: 140 affiches en 120 × 176, 70 affiches en 240 × 320 et 15 affiches colonnes Morris
  - Affiches Vue en Ville: 85 affiches 40 × 60
  - Affiches sur place au musée: 20 affiches 60 × 80 et 10 affiches 120 × 176
- Plans-guides: 70 000 exemplaires
- Programmes culturels mars-juillet 2019: 7 000 exemplaires (+ support digital)
- Programmes culturels septembre 2019-mars 2020: 7 000 exemplaires (+ support digital)
- Programmes pédagogiques rentrée 2019-2020: 1 500 exemplaires (+ support digital)
- Cartes de vœux 2019: 6 500 exemplaires (+ version digitale)
- Cartes de correspondance: 1 000 exemplaires
- Cartes postales: 15 000 cartes pour la nocturne étudiante, 35 000 cartes pour l'exposition *L'art et la matière*, 10 000 cartes pour la souscription publique de la maquette tactile, 32 500 cartes pour l'exposition *Drapé*, avec diffusion au musée et en street marketing par Non Stop Media et Distribrochures.
- Plaquettes institutionnelles: 15 000 exemplaires en anglais, 30 000 exemplaires en français, diffusées via le réseau de distribution Distribrochures
- Covering pour l'exposition *Drapé* sur la façade du musée place des Terreaux
- Covering pour les expositions *Claude* et *Drapé* sur l'ascenseur du métro Hôtel de Ville, et sur l'arrêt de tramway « Rue de l'université ».

Impression également de programmes pour les nocturnes et La Nuit des musées. Déploiement de panneaux signalétiques lors d'événements. Partenariats sur les expositions *Claude* et *Drapé* avec le Sytral/TCL et le réseau Clear Channel (affichage métro). Pour les expositions *Claude*, *L'art et la matière* et *Drapé*, plusieurs supports de communication spécifiques ont été réalisés: affiches, cartons d'invitation, cartes postales, bannières, coverings et totems de signalétiques, partenariats avec le réseau Sytral/TCL, affichage Clear Channel (métro), insertions numériques et print pour la presse.



---

---

## 5.4. RELATIONS PRESSE

112 journalistes français et étrangers ont été accueillis dans l'année, 36 reportages tv et radio réalisés.

308 retombées presse enregistrées sur l'année pour les expositions, la programmation culturelle et événementielle du musée.

L'exposition *Claude, un empereur au destin singulier* a fait l'objet de retombées presse importantes avec de nombreux articles parus dans la presse nationale généraliste et spécialisée, des éditions spéciales comme un reportage tourné à Rome et dans l'exposition diffusé sur France 3 Auvergne-Rhône-Alpes ainsi qu'un numéro spécial de 70 pages édité par les *Dossiers d'archéologie*.

Les retombées presse autour de l'exposition *Penser en formes et en couleurs* ont permis de valoriser le rapprochement des deux musées au sein du pôle muséal lyonnais.

La présentation des œuvres d'Antwan Horfee et Renée Lévi dans le cadre de la Biennale d'art contemporain a participé à la mise en relief du dialogue générationnel entre les artistes.

L'exposition *Drapé. Degas, Christo, Michel-Ange, Rodin, Man Ray, Dürer...* a fait l'objet de commentaires élogieux dans la presse de par l'originalité et le traitement d'une thématique jusqu'alors peu abordée dans les musées.

En dehors des expositions temporaires, les relations presse ont valorisé les différents événements programmés avec notamment les nocturnes, les événements nationaux comme la Nuit des musées et les Journées Européennes du Patrimoine, les nombreux rendez-vous musicaux du printemps, les récentes acquisitions et l'enrichissement des collections.

Un autre point fort des relations presse a été la valorisation des actions mises en œuvre en direction des publics spécifiques avec l'événement *L'art et la matière. Prière de toucher*, la mise à disposition d'un visio-guide pour les personnes malentendantes, le lancement d'une souscription pour la réalisation d'une maquette tactile des bâtiments du musée, dispositif pérenne, à destination aussi bien des publics déficients que du grand public. L'événement *Rêves de liberté*, présenté dans le cadre du programme Musée citoyen, réaffirme l'engagement du musée auprès des publics du champ social et des publics éloignés.

Le musée confirme par ailleurs son positionnement international avec une communication accrue vers les supports de presse étrangers qui ont fait l'objet d'une action de sensibilisation spécifique.

Les différents partenaires média du musée – le magazine *Archéologia*, *Arte*, *Beaux-Arts magazine*, *Le Figaro*, la chaîne *Histoire*, *Le Monde*, *L'Œil*, *RCF*, *Télérama*, ont confirmé, en 2019, leur soutien à sa programmation.



6





# RESSOURCES HUMAINES

---

---

## 6.1. PERSONNEL ET ÉVOLUTION DE L'ÉQUIPE

### 6.1.1. EMPLOIS PERMANENTS

Au 31 décembre 2019 les effectifs du musée étaient constitués de 117 ETC (Équivalents temps complet). Cet effectif est stable par rapport à 2018.

**3 postes étaient vacants à cette date :**

- 1 poste d'attaché de conservation avec des missions de médiateur culturel (poste laissé vacant en 2019 dans l'attente de la réorganisation du service culturel),
- 1 poste de rédacteur sur des missions d'assistant(e) du service développement (poste laissé vacant en 2019 dans l'attente de la réorganisation du service du fait de la création du Pôle des musées d'art),
- 1 poste de rédacteur sur des missions de responsable du pôle ressources / assistant(e) RH (recrutement prévu début 2020).

**6 postes permanents ont été libérés en 2019 :**

- 2 mutations internes à la Ville de Lyon (ingénieur sécurité et responsable du pôle ressources / assistant(e) RH),
- 1 mutation externe (assistante service développement),
- 2 départs en retraite (médiateur culturel et agent d'accueil et de surveillance),
- 1 décès (agent d'accueil et de surveillance).

**3 recrutements sur postes permanents ont eu lieu en 2019**

- 1 ingénieur sécurité,
- 2 agents d'accueil et de surveillance.

» Voir Annexe I3

### 6.1.2. EMPLOIS NON PERMANENTS

Des agents en CDD sont recrutés :

- pour renforcer les équipes pendant les expositions temporaires ou les périodes de congés, les week-ends et les soirées : **99 mois**,
- pour compléter des agents permanents travaillant à temps partiel (CTP) : **22,2 mois** (2 personnes toute l'année à 80 % et 1 personne à temps plein sur 3 mois),
- pour remplacer des agents en arrêt maladie de longue durée, en congé parental, arrêt maladie ordinaire ou en disponibilité : **41 mois**.

Un congé maternité (au poste de régie de recettes) a été remplacé par un agent titulaire d'un autre musée de la Ville.

Malgré la suppression en 2018 des CAE (contrats d'accompagnement dans l'emploi), le musée a pu bénéficier sur l'intégralité de l'année 2019 d'un agent à temps plein, en emploi non permanent au grade assistant de conservation, non comptabilisé dans les agents en CDD du paragraphe précédent.

### 6.1.3. HEURES SUPPLÉMENTAIRES

1 572 heures supplémentaires ont été effectuées en 2019. Ces heures sont effectuées lors des ouvertures exceptionnelles du musée (nocturnes, soirées) et pour pallier les absences des agents de la GTB assurant une présence de deux agents 24h/24h.

### 6.1.4. MASSE SALARIALE

La masse salariale totale chargée du musée est de 5 722 010 € pour l'année 2019 (incluant les stagiaires rémunérés cf. paragraphe 6.4). La masse salariale des agents sur emploi non permanent s'élève à 513 604 €. Le budget de la masse salariale n'est pas inclus dans le budget du musée. Il est supporté par le budget RH de la Ville de Lyon.

---

## 6.2. FAITS MARQUANTS

### 6.2.1. ACTIONS DANS LE CADRE DES RÉFLEXIONS AUTOUR DU BIEN-ÊTRE AU TRAVAIL

Les deux cours de yoga hebdomadaires mis en place en 2018 ont été reconduits sur toute l'année 2019. Ces cours sont accessibles à l'ensemble des personnels du musée, sur volontariat, comptés dans le temps de travail et gratuits. Une vingtaine de personnes sont inscrites à l'une des deux séances.

Des médiateurs culturels ont organisé dans les mêmes conditions quelques cours de dessin dans les salles du musée et des séances de sophrologie.

### 6.2.2. VOYAGE À MARSEILLE

Un déplacement d'une journée à Marseille, ouvert à tous les agents du musée a été organisé début septembre 2019. L'équipe a été accueillie au musée d'Histoire de la Ville de Marseille pour une visite des collections, puis l'après-midi au MUCEM, pour une visite privilégiée ayant lieu un jour de fermeture au public. Une soixantaine d'agents du musée a participé à cette journée ensoleillée et riche de découvertes.



### 6.2.3. ÉVOLUTION DES SERVICES

Un poste d'agent administratif au pôle ressources a évolué. Il a été partagé pour la moitié de son temps avec le Pôle réservations au sein du service culturel, afin de mieux équilibrer la charge de travail dans les deux services.

#### SERVICE CULTUREL

---

Un travail de réflexion a été mené au cours de l'année 2019, à l'occasion d'un départ à la retraite d'un médiateur en 2019 et d'un autre départ prévu pour l'année 2020. Cette réflexion a permis d'amorcer un travail de fond sur l'organigramme du service, visant deux objectifs principaux : l'amélioration des conditions de travail des agents et une organisation plus efficiente au quotidien. Cette évolution se traduira par la création de deux profils distincts pour assurer les missions du service :

- Une fiche de poste de médiateur culturel de catégorie B (assistant de conservation du patrimoine) qui conçoit et conduit les visites pour tous les publics (100 % du temps en visite et temps de préparation, 3 visites/jour maximum);
- Une fiche de poste de chargé de projet de médiation de catégorie A (attaché de conservation du patrimoine) qui élabore et assure la coordination d'un programme pour un type de public, dans le cadre de la politique des publics et de la programmation définie par la direction. Pour environ un quart de son temps, il conduit également des visites pour le public dont il est référent et plus ponctuellement pour tous les publics.

Ce travail a été présenté en CT en janvier 2020 pour une mise en œuvre courant 2020.

### 6.2.4. PRÉPARATION DE L'EXPOSITION

#### PICASSO. BAIGNEUSES ET BAIGNEURS AU PRINTEMPS 2020

L'exposition *Picasso. Baigneuses et Baigneurs* programmée au printemps 2020 sera un événement majeur pour la vie du musée. Un groupe de travail a été organisé avec des représentants de l'ensemble des équipes du musée pour planifier et organiser les différentes étapes du montage de l'exposition et de l'organisation des flux afin que le public puisse y être accueilli dans des conditions d'accueil et de sécurité maximales.

---

---

## 6.3. ACCUEIL DE STAGIAIRES

En 2019, **38 stagiaires ont été accueillis au sein du musée.**

Différents services du musée ont accueilli un ou plusieurs stagiaires sur une durée allant de 3 jours à 5 mois, et ont ainsi pu faire partager leur expérience et transmettre leur savoir-faire aux élèves et étudiants, leur donnant une expérience valorisante.

Les 38 stages se répartissent dans les catégories suivantes :

- **11 stages d'observation**, permettant à des élèves de 3<sup>e</sup> de découvrir pour la première fois le monde du travail,
- **13 stages de découverte professionnelle (niveau CAP et BAC PRO)** au sein des services sécurité et accueil et surveillance,
- **2 stages gratifiés (durée supérieure à 2 mois) pour des étudiants de l'enseignement supérieur** pour une durée totale de 10 mois ont été réalisés au sein du service communication et du service culturel,
- **2 stages d'une personne accompagnée par Pôle Emploi** dans le cadre de la recherche d'emploi.

7





# BÂTIMENT ET SÉCURITÉ

---

## 7.1. AMÉNAGEMENTS ET AMÉLIORATIONS

### ÉCLAIRAGE

---

Le projet de remplacement des différents projecteurs et luminaires initié depuis plusieurs années, s'est poursuivi sur 2019. Le musée a acquis des spots à LED pour la mise en valeur des œuvres dans les diverses expositions temporaires.

### GESTION DU CLIMAT DANS LES SALLES : CHAUFFAGE / CLIMATISATION

---

À la suite du remplacement de certains automates ainsi que du logiciel de supervision des installations, les réglages s'affinent pour conserver les œuvres dans des conditions de température et d'hygrométrie optimum. L'objectif d'optimisation des consommations énergétiques se poursuit.

De petits travaux d'entretien correctif, comme le remplacement de roulement sur les CTA (Centrales de traitement d'Air), de pièces sur les humidificateurs, ont eu lieu régulièrement et se poursuivront en 2020 et les années suivantes avec des campagnes de maintenance préventive sur les équipements similaires et de la même époque.



Vue de l'exposition *Claude, un empereur au destin singulier*. Image © Lyon MBA - Photo Alain Basset



## CONSOMMATIONS ÉNERGÉTIQUES

---

Pour la 6<sup>e</sup> année consécutive, les consommations du site ont diminué principalement en électricité grâce au changement de pompes hydrauliques, remplacées par du matériel plus performant et plus adapté aux réseaux. La consommation de gaz est stable cette année après une réduction constante sur la dernière décennie.

Le changement de prestataire de maintenance au printemps 2019, explique aussi ce ralentissement de gain thermique, avec le temps d'adaptation et de prise en main du système.

## SÉCURITÉ

---

L'onduleur a été remplacé.

Plusieurs opérations de maintenance corrective et préventive sont programmées sur les clapets coupe-feu, sur l'asservissement de portes de recouvrement ainsi que sur la rénovation des éclairages de secours. D'autres travaux ont été réalisés en 2019 et vont se poursuivre dans les prochaines années, par exemple l'extension de la protection rapprochée des œuvres, le remplacement des premières caméras par une nouvelle génération de caméra «globe».

## AUTRES TRAVAUX

---

Les travaux de l'extension du musée, au 15 place des terreaux, pour la documentation et le service développement ont été réceptionné au 4<sup>e</sup> trimestre 2019. Après les derniers réglages techniques et l'ameublement, les services emménageront durant le 1<sup>er</sup> trimestre 2020 et réintégreront ainsi pleinement le musée.

---

---

## 7.2. SÉCURITÉ DES PERSONNES

Le maintien du contrôle des accès au musée, dans le cadre du plan Vigipirate en vigueur, avec un filtrage et un contrôle visuel des sacs se poursuit pour la tranquillité de tous. Les sessions de formation sur l'évacuation ou le confinement du bâtiment, destinées au personnel du musée se sont poursuivies en 2019. Les interventions pour assistance à personnes (qui ont lieu principalement pour des cas de malaise de visiteurs ou de chute) sont au nombre de 10 en 2019. La société de dépannage des ascenseurs est intervenue sur 49 pannes dont 4 fois avec la désincarcération de personne. Enfin, trois alarmes incendie se sont produites avec un traitement rapide en interne.





8





# BILAN FINANCIER

---

## 8.1. LES RECETTES

Les recettes sont constituées des recettes de fonctionnement et d'investissement.

» Voir Annexe 14 et annexe 12 pour les recettes mécénat non inscrites dans le budget propre du musée.

### 8.1.1. RECETTES DE FONCTIONNEMENT

Le total des recettes de fonctionnement enregistrées par le musée en 2019 s'élève à 1 445 393 €. Elles se composent majoritairement des recettes de billetterie. Les collections permanentes ayant connu en 2019 à nouveau un très fort taux de fréquentation, corollairement, les recettes de billetterie ont augmenté.

#### RECETTES DE LA BILLETTERIE

La fréquentation des collections a généré des recettes à hauteur de **875 573 €** (dont 120 144 € provenant de la vente des cartes Musées et Culture) et la fréquentation des expositions a généré des recettes à hauteur de **233 825 €**, soit un total de **1 109 398 €**.

La Carte Musées s'est vendue en 2019 à **4 984** exemplaires aux billetteries et en vente en ligne sur le site du musée des Beaux-Arts et **184** Cartes Musées gratuites ont été délivrées. **1 051** Cartes Culture ont été vendues au musée sur l'année 2019 et **1 890** Cartes Culture gratuites ont été délivrées. **113** Lyon City Cards (carte touristique proposée par l'Office de tourisme de Lyon, en vente dans les musées lyonnais depuis 2015) ont été vendues au musée des Beaux-Arts. La vente de l'ensemble de ces cartes a généré une recette de **120 144 €**.



## RECETTES DES ACTIVITÉS DU SERVICE CULTUREL

---

En 2019, les activités culturelles proposées par le musée (visites, ateliers etc.) ont généré un chiffre d'affaire de **112 211 €**.

La recette totale générée avec la location des audioguides à 1 € dans les collections et expositions s'élève à 19 783 €.

## RECETTES DE MÉCÉNAT

---

Elles se montent à **3 000 €**. Comme cela l'a été expliqué au paragraphe 4.2, pour des raisons techniques, 52 000 € de recettes supplémentaires réalisées par le service mécénat ne seront titrés que début 2020 et apparaîtront dans le bilan 2020.

Ces recettes sont complétées par le mécénat de projet de compétence à hauteur de 15 000 € et aux fonds levés par le Club (4 100 000 €) et le Cercle (173 000 €). Ces sommes ne sont pas inscrites dans le budget recettes du musée.

## RECETTES DE MISE À DISPOSITION D'ESPACES

---

Sur les ressources générées en 2019 par la **location d'espaces**, **120 668 €** de recettes ont été titrés.

## SUBVENTIONS DE FONCTIONNEMENT

---

Une subvention de **23 000 €** a été allouée par la DRAC à l'exposition *L'art et la matière. Prière de toucher*.

## RECETTES ISSUES DES CONCESSIONS

---

Le musée accueille deux concessions : le restaurant-salon de thé « Les Terrasses Saint-Pierre », et la librairie-boutique de La Réunion des musées nationaux (RMN – Grand Palais). Les deux redevances sur chiffre d'affaire étant versées sur l'année N-1, il s'agit donc des redevances sur l'exploitation de l'année 2018. Pour le restaurant-salon de thé « Les Terrasses Saint-Pierre », la redevance totale s'élève à 45 855 € déclinés comme suit :

- Parties fixes : 6 000 €
- Fluides : 4 053 €
- Redevance sur le CA 2018 : 35 802 €

La redevance de la librairie pour l'année 2019 est de 22 898 €.

Les redevances dues par ces deux concessionnaires ont rapporté **68 753 €** en 2019.

## RECETTES DU SERVICE IMAGES

---

**8 363 €** de recettes proviennent de la vente de fichiers numériques par le service images du musée.

### 8.1.2. LES RECETTES D'INVESTISSEMENT

Le FRAM a collaboré à hauteur de 6 250 € pour l'acquisition de l'œuvre *Le passage des âmes* de Louis Janmot.



Vue de l'exposition *Drapé*.  
Image © Lyon MBA - Photo Stéphane Degroisse

---

---

## 8.2. LES DÉPENSES

Les dépenses sont constituées des dépenses de fonctionnement et d'investissement.

» Voir Annexe 15

### 8.2.1. DÉPENSES DE FONCTIONNEMENT

Le budget de fonctionnement du musée ne contient pas les fluides, ni les travaux du propriétaire (gérés par la Délégation générale Immobilier et Travaux de la Ville de Lyon), ni la masse salariale (gérée par la Direction générale des Ressources humaines de la Ville de Lyon). Il s'élève pour l'année 2019 à 1 672 723 €.

DÉPENSES INSTITUTIONNELLES: 531 962 €

---

Cette somme contient les dépenses administratives (incluant les frais de convivialité), l'entretien du bâtiment, la communication institutionnelle (hors expositions), les fournitures pour l'atelier, la bibliothèque, la documentation, la photothèque ainsi que le service développement.

MISE EN VALEUR DES COLLECTIONS: 161 786 €

---

Ces dépenses incluent pour 2019 les coûts liés aux expositions présentées dans les espaces des collections du musée: *L'art et la matière. Prière de toucher et Penser en formes et en couleurs*, ainsi que le réaménagement de la salle de la Norenchal pour la présentation des céramiques contemporaines, les changements d'accrochage dans les différents départements du musée et les frais de transport d'œuvres suite à acquisition ou pour restauration.

SERVICE CULTUREL: 66 623 €

---

Ces dépenses couvrent les frais permettant la réalisation de différents événements de l'année: conférences, nocturnes, visites thématiques, accueil des nombreux intervenants ainsi que la réalisation des différents outils d'aide à la visite.

EXPOSITIONS: 912 352 €

---

Ces dépenses incluent les frais d'assurance ainsi que les frais de retour et de transfert vers Rome des œuvres de l'exposition *Claude, un empereur au destin singulier*. Elles contiennent aussi les coûts de l'exposition *Drapé* (hormis les frais d'assurance et de transport retour qui seront engagés sur 2020).

### 8.2.2. DÉPENSES D'INVESTISSEMENT

Les dépenses d'investissement liées aux acquisitions et à la restauration d'œuvres du musée sont traitées dans les parties I.1.1 et I.1.2.

Les dépenses d'investissement s'élèvent à **92 826 €** et incluent :

- L'achat de petit équipement: **51 072 €** (scie verticale, talkie-walkie, petit matériel technique (sèche mains, ventilateurs radiateurs, aérothermes), tables pliantes et sièges bureau, vidéoprojecteurs et casques audio),
- Une pré-étude d'état des lieux et de préconisation de la signalétique directionnelle du musée: **9 600 €**
- L'achat d'un logiciel de gestion des œuvres pour la réalisation d'expositions (My expo chez Skinsoft): **32 154 €**

# ANNEXES

## ANNEXE I : ACQUISITIONS

DONS 2019

ARTISTE	ŒUVRE	ANNÉE	TECHNIQUE ET DIMENSIONS	DONATEUR
AKASHI, Murakami	<i>Hopeful box</i>	sd	Faïence moulée et polie; h. 10,8; L. 18 cm	Denise & Michel Meynet
AKASHI, Murakami	<i>Clair obscur 1</i>	2015	Grès et faïence; h. 9; L. 24 cm	Denise & Michel Meynet
AKASHI, Murakami	<i>Clair obscur 2</i>	2015	Grès et faïence; h. 16; L. 22,5 cm	Denise & Michel Meynet
ALAYSE, Elsa	<i>Bocal Cœur N°38.b</i>	XXI <sup>e</sup> siècle	Porcelaine, fil de fer, bocal en verre; h. 48,5 cm	Denise & Michel Meynet
ALAYSE, Elsa	<i>Pied aux étiquettes</i>	2013	Porcelaine - fil de fer, h. 4,5 cm - L. 4 cm; p. 10,5 cm	Denise & Michel Meynet
ALAYSE, Elsa	<i>Bocal votif aux clefs N°2.v</i>	XXI <sup>e</sup> siècle	Porcelaine, laine, décalcomanie, bocal en verre; h. 30 cm; diam. 10,5 cm (bocal)	Denise & Michel Meynet
ALAYSE, Elsa	<i>Bouteille votive N°27.v</i>	XXI <sup>e</sup> siècle	Porcelaine, fil rouge; h. 26,5 cm	Denise & Michel Meynet
ALAYSE, Elsa	<i>Bocal pied N°50.b</i>	2013	Porcelaine, fil de fer, bocal en verre; h. 17 cm (hors étiquettes)	Denise & Michel Meynet
ALAYSE, Elsa	<i>Bocal main N°49</i>	2013	Porcelaine, fil de fer, bocal en verre; h. 39,5 cm	Denise & Michel Meynet
ALAYSE, Elsa	<i>Personnage N° 3 C</i>	XXI <sup>e</sup> siècle	Porcelaine; h. 50,5 cm - L. 27,5 cm; p. 10,5 cm	Denise & Michel Meynet
ALEXIA, Emmanuel	<i>Bol œuf de dragon</i>	2005	Pâte argileuse; h. 7,5; diam. 10,5 cm	Bernard Bachelier
ASTOUL, Eric	<i>Bol</i>	sd	Grès; h. 8; diam. 10 cm	Bernard Bachelier
AVRIL, Armand	<i>Mer à cassis</i>	1989	Peinture sur toile avec divers matériaux; h. 146; L. 92 cm	Cercle Poussin
AZAIS, Jean-Paul	<i>Bol</i>	sd	Faïence; h. 7; diam. 12 cm	Bernard Bachelier
BAYLE, Pierre	<i>Bol contenant un crapaud</i>	1985	Terre sigillée, diam. 14 cm	Denise & Michel Meynet
BAYLE, Pierre	<i>Bol</i>	vers 1992	Terre engobée; h. 7; diam. 11,5 cm	Bernard Bachelier
BESENGEZ, Virginie	<i>Pot</i>	XXI <sup>e</sup> siècle	Grès noir, h. 25 cm	Denise & Michel Meynet
BESENGEZ, Virginie	<i>Nature morte</i>	XXI <sup>e</sup> siècle	Grès noir et porcelaine; h. 2,5; L. 23; p. 20,5 cm	Denise & Michel Meynet
BESENGEZ, Virginie	<i>Passoire</i>	XXI <sup>e</sup> siècle	Grès noir; diam. 18,5 cm	Denise & Michel Meynet
BLANCHET, Thomas	<i>Le Sacrifice de la fille de Jephthé</i>	vers 1670-1680	Huile sur toile; h. 172; L. 202 cm	Cercle Poussin
BOOS, Emmanuel	<i>Tambour</i>	XXI <sup>e</sup> siècle	Porcelaine; h. 10; diam. 36 cm	Denise & Michel Meynet
BOURLARD, Jean-François	<i>Cornet de glace</i>	2011	Raku punk; h. 13; diam. 13 cm	Denise & Michel Meynet
BOURLARD, Jean-François	<i>Tasse avec bulle de verre</i>	2011	Raku punk; h. 6,5; L. 11,5 cm	Denise & Michel Meynet
BUTHOD-GARCON, Gisèle	<i>Bol</i>	sd	Raku; h. 11; diam. 10 cm	Bernard Bachelier
BUTHOD-GARCON, Gisèle	<i>Bol</i>	sd	Raku	Bernard Bachelier
CALLAS, Peter	<i>Bol</i>	sd	Grès; h. 10; diam. 12 cm	Bernard Bachelier
CASANOVAS, Claudi	<i>Bol</i>	1991	Terres mélangées; h. 8; diam. 11,5 cm	Denise & Michel Meynet
CASANOVAS, Claudi	<i>Bol</i>	1991	Terres mélangées; h. 8; diam. 11,5 cm	Denise & Michel Meynet



CASANOVAS, Claudi	Bloc	2000-2004	Terres gelées; h. 22; l. 23, 5; p. 23,5 cm	Denise & Michel Meynet
CASANOVAS, Claudi	Bol	sd	Terres mélangées	Bernard Bachelier
CHAGUE, Thiébaud	Bol	2014	Grès engobé; h. 8,5; diam. 12 cm	Bernard Bachelier
CHAMPY, Claude	Bol	sd	Grès partiellement émaillé; h. 10; diam. 8 cm	Denise & Michel Meynet
CHAMPY, Claude	Bol	2012	Grès émaillé; diam. 16,5 cm	Denise & Michel Meynet
CHAMPY, Claude	Théière	vers 2013	Grès émaillé; h. 13; p. 36 cm	Denise & Michel Meynet
CHAMPY, Claude	Bol	2010	Grès partiellement émaillé; h. 9; diam. 13 cm	Bernard Bachelier
CHAMPY, Claude	Bol	sd	Grès émaillé	Bernard Bachelier
CHINE, Song du Sud	2 Bols ratés de cuisson	1127-1279	Grès; diam. 16 cm	Bernard Bachelier
CORREGAN, Daphné	Black architecture	2006	Terre enfumée; h. 30; l. 30; p. 14 cm	Denise & Michel Meynet
CORREGAN, Daphné	8 Squares/2 Pods	XXI <sup>e</sup> siècle	Terre cuite, raku; h. 33; l. 70; p. 12 cm	Denise & Michel Meynet
CORREGAN, Daphné	Dipped in whiteness	XXI <sup>e</sup> siècle	Terre enfumée et émaillée; h. 16; l. 22; p. 39 cm et h. 19; l. 22; p. 36 cm	Denise & Michel Meynet
CORREGAN, Daphné	Pot-sculpture	XXI <sup>e</sup> siècle	Terre enfumée partiellement émaillée; h. 56; l. 26; p. 7 cm	Denise & Michel Meynet
COURCOUL, Bernard	Bol	sd	Grès porcelainique; h. 9,5; diam. 11 cm	Bernard Bachelier
CULOT, Pierre	Vase	1970	Grès; h. 26; l. 23,5; p. 23,5 cm	Denise & Michel Meynet
DAVID, Bernard	Bol	XX <sup>e</sup> -XXI <sup>e</sup> siècle	Grès partiellement émaillé; h. 9; diam. 13 cm	Denise & Michel Meynet
DAVID, Bernard	Bol	XX <sup>e</sup> -XXI <sup>e</sup> siècle	Grès partiellement émaillé; h. 9; diam. 11 cm	Denise & Michel Meynet
DAVID, Bernard	Bol	XX <sup>e</sup> -XXI <sup>e</sup> siècle	Grès partiellement émaillé; h. 8; diam. 13,5 cm	Denise & Michel Meynet
DEBLANDER, Robert	Bouteille	vers 1968	Grès pyrité; h. 47 cm	Denise & Michel Meynet
DEBLANDER, Robert	Chawan	sd	Grès pyrité; h. 10; diam. 9,5 cm	Bernard Bachelier
DEBLANDER, Robert	Chawan	2001-2004	Grès; h. 8; diam. 11,5 cm	Bernard Bachelier
DEBRIL, Claire	Bol	2007	Faïence modelée; h. 12; diam. 13 cm	Bernard Bachelier
DEBRIL, Claire	Bol	2011	Faïence modelée; h. 9; diam. 13 cm	Bernard Bachelier
DEFER, Maxime	Bol	2017	Terre sigillée; h. 9; diam. 11,5 cm	Bernard Bachelier
DOMER, Joanny	Étude pour la «Glorification de Molière», pour le décor du théâtre des Célestins à Lyon	vers 1882	Crayon graphite sur papier; h. 33,3; l. 22,5 cm	Don anonyme
DOMER, Joanny	Étude de torse et bras gauche levé tenant une cymbal, deux reprises de la main, bras droit tendu tenant une cymbale, étude pour le décor du plafond du foyer de l'Opéra de Lyon	1886	Pierre noire et craie blanche sur papier brun; h. 32,7; l. 25 cm	Don anonyme
DURAND, Isabelle	Vase	XX <sup>e</sup> -XXI <sup>e</sup> siècle	Grès; h. 36; l. 36; p. 31 cm	Denise & Michel Meynet
DUROSELLE, Xavier	Pot couvert	2013	Porcelaine	Denise & Michel Meynet
DUROSELLE, Xavier	Bol	sd	Porcelaine, émail «goutte d'huile»	Denise & Michel Meynet
DUROSELLE, Xavier	Grande coupe	vers 2002	Porcelaine à couverte céladon	Denise & Michel Meynet
DUROSELLE, Xavier	Coupe sang de bœuf	sd	Porcelaine	Denise & Michel Meynet
DUVILLIER, René	Feu n° 1 ou La Vision déportée	1969	Huile sur toile; h. 190; l. 300 cm	Laurent Duvillier
DUVILLIER, René	Passe porte 6	Juin 2001	Huile sur toile; h. 92; l. 73 cm	Laurent Duvillier

DUVILLIER, René	<i>Passerelle 7</i>	Juin 2001	Huile sur toile; h. 92; l. 73 cm	Laurent Duvillier
DUVILLIER, René	<i>Callidice</i>	vers 1990	Techniques mixtes sur support papier; h. 65; l. 50 cm	Laurent Duvillier
DUVILLIER, René	<i>Arc-en-ciel Arc-en-mer n°10</i>	1990	Techniques mixtes sur support papier; h. 65; l. 50 cm	Laurent Duvillier
DUVILLIER, René	<i>Bris d'Arc en mer n°20</i>	1991	Techniques mixtes sur support papier; h. 65; l. 50 cm	Laurent Duvillier
DUVILLIER, René	<i>Feu de mer 4</i>	1992	Techniques mixtes sur papier; h. 65; l. 50 cm	Laurent Duvillier
DUVILLIER, René	<i>Sans titre</i>	1979	Crayons à la cire sur support papier; h. 65; l. 50 cm	Laurent Duvillier
DUVILLIER, René	<i>Cleopatra II</i>	1984	Techniques mixtes sur support papier; h. 65; l. 50 cm	Laurent Duvillier
Espagne, Manises	<i>Plat</i>	fin XIX <sup>e</sup> -début XX <sup>e</sup> siècle	Faïence; diam. 37,5 cm	Yves Porter
FLANDRIN, Hippolyte	<i>Étude pour La Mort de Jésus-Christ sur le Calvaire, pour le décor de l'église Saint-Germain-des-Prés à Paris</i>	vers 1860	Crayon graphite sur calque; h. 43,3; l. 56,5 cm	Pierre Bulloz
FOUILHOUX, Jean-François	<i>Bol</i>	sd	Grès sculpté et émaillé; h. 10; diam. 13,5 cm	Denise & Michel Meynet
FOUILHOUX, Jean-François	<i>Bol</i>	sd	Grès sculpté et émaillé; h. 9,5; diam. 11 cm	Denise & Michel Meynet
FOUILHOUX, Jean-François	<i>Bol</i>	sd	Grès sculpté et émaillé; h. 14; diam. 14 cm	Denise & Michel Meynet
FOUILHOUX, Jean-François	<i>Crêtes</i>	sd	Grès sculpté et émaillé h. 28; l. 35,5; p. 11 cm	Denise & Michel Meynet
FOUILHOUX, Jean-François	<i>Bol sculpté</i>	2013	Grès céladon; h. 11; diam. 12 cm	Bernard Bachelier
FRENET, Jean-Baptiste	<i>La Pentecôte</i>	vers 1835-1840	Pierre noire, craie blanche, sanguine, lavis gris, aquarelle et pastel sur papier, 39,9 x 60,4 cm	Damien Dumarquez et Raphaël Aracil de Dauksza
GALVIN, Jérôme	<i>Chapeau</i>	sd	Faïence; h. 14; l. 24 cm	Denise & Michel Meynet
GARCIA, Fred	<i>Bol</i>	sd	Terres mélangées	Bernard Bachelier
GARDELLE, Michel	<i>Stèle</i>	sd	Terre engobée; h. 69,5 cm	Denise & Michel Meynet
GAUDEBERT, Alain	<i>Bol</i>	2012	Grès; h. 10; diam. 10 cm	Bernard Bachelier
GEOFFROY, Pascal	<i>Bol</i>	sd	Grès émail shino	Bernard Bachelier
GERARD, Jean-Nicolas	<i>Plat carré</i>	sd	Terre vernissée; h. 70; l. 70; p. 12 cm	Denise & Michel Meynet
GIREL, Jean	<i>vase aux pics épeiches</i>	2013	Porcelaine; h. 18 cm	Denise & Michel Meynet
GIREL, Jean	<i>pot couvert orné de 5 perdrix</i>	sd	Porcelaine; h. 24,7 cm; diam. 22 cm	Denise & Michel Meynet
GLORIA, Daniel	<i>Esquisse préparatoire</i>	vers 1961	Gouache sur papier; h. 20 l. 12 cm	Jacqueline Gloria
GOODRIDGE, Philippe	<i>Bol</i>	vers 2002	Raku; h. 15,5 cm	Denise & Michel Meynet
GOODRIDGE, Philippe	<i>Moment</i>	sd	Raku et brique émaillée; h. 18; l. 22 cm (sculpture) / l. 22,5; p. 11 cm (brique)	Denise & Michel Meynet
HAGUIKO	<i>Boîte nuage L'Ange passe</i>	vers 2005	Raku; h. 18; l. 40; p. 30 cm	Denise & Michel Meynet
HAGUIKO	<i>Boîte nuage n°4</i>	vers 2005	Raku; h. 16,5; l. 24; p. 19 cm	Denise & Michel Meynet
HAGUIKO	<i>Boîte</i>	vers 2005	Raku et faïence; h. 23,5; l. 17,5; p. 13 cm	Denise & Michel Meynet
HAGUIKO	<i>Boîte à idées</i>	vers 1980	Raku; h. 12; l. 10,5; p. 3 cm	Denise & Michel Meynet
HAIR, Charles	<i>Bol</i>	2005	Porcelaine tournée; h. 7; diam. 13,5 cm	Bernard Bachelier
HENNEQUIN, Philippe Auguste	<i>Deux groupes de figures, étude d'arbre et chapiteau corinthien</i>	vers 1784-1789	Crayon graphite, plume, encre brune et lavis brun sur papier, 24 x 19 cm	Christian Adrien
HERMANS, Valérie	<i>Bol</i>	sd	Porcelaine; h. 8,8; diam. 10 cm	Bernard Bachelier

IRAN	Miniature <i>Un prince rend visite à un sage</i>	vers 1560	Dessin sur papier à l'encre à rehauts d'or; h. 31,8 l. 21,2 cm (page)	Yves Porter
IRAN	Miniature <i>Portrait de derviche</i>	XVII <sup>e</sup> siècle	Dessin à rehauts gris; h. 20,5; l. 14 cm (page)	Yves Porter
IRAN	<i>Éolipile</i>	XII <sup>e</sup> -XIII <sup>e</sup> siècle	Pâte grésée; diam. 10 cm	Yves Porter
IRAN	<i>Plat</i>	vers 1640	Céramique siliceuse; diam. 20,5 cm	Yves Porter
IRAN	<i>Plat</i>	fin XVII <sup>e</sup> -début XVIII <sup>e</sup> siècle	Céramique siliceuse; diam. 25 cm	Yves Porter
IRAN, Téhéran	Vase <i>Le Renard et la cigogne</i>	XVIII-XIX <sup>e</sup> siècle	Céramique siliceuse; h. 27; diam. max. 23,5 cm	Denise & Michel Meynet
JACOMIN, Jean Marie	<i>Pierre Révoil</i>	1846	Pierre noire, estompe, lavis brun et rehauts de gouache blanche sur papier; h. 32,4; l. 25,4 cm	Christian Adrien
JORIS, Françoise	<i>Coque</i>	sd	Porcelaine; h. 16 cm	Denise & Michel Meynet
JOULIA, Elisabeth	<i>Vase</i>		Grès	Denise & Michel Meynet
JOULIA, Elisabeth	<i>Pichet</i>	vers 2001	Grès; h. 11 cm	Denise & Michel Meynet
JOULIA, Elisabeth	<i>Pot à anses zoomorphes</i>	1993	Grès; h. 20; l. 28,5; p. 25,5 cm	Denise & Michel Meynet
JOULIA, Elisabeth	<i>Bol</i>	avant 1985	Terre sigillée enfumée; h. 8; diam. 12 cm	Bernard Bachelier
JOUS, Hélène	<i>Bol à double paroi</i>	2013	Porcelaine et terre volcanique; h. 9 à 12; diam. 10 à 13 cm	Bernard Bachelier
KJAERGAARD, Ann	<i>Pichet</i>	sd	Grès émaillé; h. 28,5; l. 23,5 cm	Denise & Michel Meynet
LACAF, Fernand	<i>Bol</i>	Vers 1980	Grès émaillé; h. 9; diam. 12 cm	Bernard Bachelier
LAMBERCY, Phillipe	<i>Vase sur socle</i>	sd	Grès émaillé; h. 37; l. 22 cm	Denise & Michel Meynet
LAPANDÉRY, Francisque	<i>Buste de jeune femme</i>	XX <sup>e</sup> siècle	Plâtre; h. 46; l. 41; p. 30 cm	Martine Muller
LAPANDÉRY, Francisque	<i>Buste de jeune homme</i>	XX <sup>e</sup> siècle	Plâtre; h. 40; l. 25; p. 25 cm	Martine Muller
LAPANDÉRY, Francisque	<i>Buste de jeune fille avec tresses</i>	XX <sup>e</sup> siècle	Plâtre, 36 × 25 × 25 cm	Martine Muller
LARPENT, Agathe	<i>Bol</i>	1990	Grès émaillé; h. 8,5; diam. 11 cm	Bernard Bachelier
LE COULTRE, Andrée	<i>Portrait de Paul Régn y</i>	1942	Crayon sur papier; h. 18; l. 9,9 cm	Marc Régn y
LE COULTRE, Andrée	<i>Étude préparatoire à la coiffure</i>	vers 1958	Pastels et crayon sur papier; h. 21; l. 10,6 cm	Marc Régn y
LE COULTRE, Andrée	<i>Étude préparatoire à la Coiffure</i>	vers 1958	Craies grasses sur papier; h. 11,5; l. 8 cm	Marc Régn y
LE COULTRE, Andrée	<i>Étude préparatoire à la Coiffure</i>	vers 1958	Craies grasses sur papier; h. 11; l. 8,5 cm	Marc Régn y
LE COULTRE, Andrée	<i>Étude préparatoire à la Coiffure</i>	vers 1958	Craies grasses sur papier; h. 15,7; l. 7,7 cm	Marc Régn y
LE COULTRE, Andrée	<i>Étude préparatoire à la Coiffure</i>	vers 1958	Craies grasses et tracé au crayon sur papier; h. 12,9; l. 10,5 cm	Marc Régn y
LE COULTRE, Andrée	<i>Étude préparatoire à la Coiffure</i>	vers 1958	Craies grasses et tracé au crayon sur papier; h. 21; l. 10,6 cm	Marc Régn y
LE COULTRE, Andrée	<i>Étude préparatoire au Corsage rouge</i>	vers 1958	Craies grasses et crayons de couleur sur papier; h. 12,1; l. 12 cm	Marc Régn y
LE COULTRE, Andrée	<i>Étude préparatoire au Corsage rouge</i>	vers 1958	Crayons de couleurs et crayon sur papier; h. 12,2; l. 11,9 cm	Marc Régn y
LEBRUN, Thérèse	<i>Gobelet à plis</i>	sd	Porcelaine papier; h. 7,5; diam. 5 cm	Denise & Michel Meynet
LEBRUN, Thérèse	<i>Gobelet</i>	sd	Porcelaine papier; h. 16; diam. 8 cm	Denise & Michel Meynet

LEBRUN, Thérèse	Gobelet	sd	Porcelaine papier; h. 8; diam. 5 cm	Denise & Michel Meynet
LEBRUN, Thérèse	Gobelet	sd	Porcelaine papier; h. 17,5; diam. 7 cm	Denise & Michel Meynet
LECLERCQ, Isabelle	Bol	2015	Porcelaine; h. 11; diam. 10 cm	Bernard Bachelier
LEYMARIE, Hippolyte	<i>Vestiges romains installés sous les galeries du cloître du palais Saint-Pierre</i>	1837	Crayon graphite et pierre noire sur papier; h. 26,4; l. 33,5 cm	Don anonyme
LOUVEAU DELA GUIGNERAYE, David	Bol	2015	Grès émaillé; h. 7,5; diam. 11,5 cm	Bernard Bachelier
MC NICOLL, Carol	Bol	sd	Porcelaine	Bernard Bachelier
MISHIKAWA, Shozo	Bol	2013	Pâte argileuse; h. 8; diam. 12 cm	Bernard Bachelier
MONTMOLLIN, Daniel de	Vase	sd	Grès; h. 25; diam. 17 cm	Denise & Michel Meynet
MONTMOLLIN, Daniel de	<i>Bol « Richesse des cailloux »</i>	2015	Grès émaillé	Denise & Michel Meynet
MONTMOLLIN, Daniel de	<i>Bol « Richesse des cailloux »</i>	2015	Grès émaillé	Denise & Michel Meynet
MONTMOLLIN, Daniel de	Bol	2015	Grès; h. 8; diam. 12,5 cm	Bernard Bachelier
MORLEY-PRICE, Ursula	<i>Bol Cream curly heart form</i>	sd	Grès; h. 15,3; l. 17; p. 16 cm	Denise & Michel Meynet
MORLEY-PRICE, Ursula	<i>Bol Brown curly heart form</i>	sd	Grès; h. 15,3; l. 18; p. 16,5 cm	Denise & Michel Meynet
NAGASAWA, Setsuko	<i>Sculpture</i>	2008	Porcelaine et copeaux de bois; h. 22; l. 41 cm	Denise & Michel Meynet
NAGASAWA, Setsuko	<i>Gen</i>	2014	Porcelaine, verre et copeaux de bois; l. 35; p. 28,5 cm	Denise & Michel Meynet
NAGASAWA, Setsuko	<i>Bol noir</i>	2007	Terre et copeaux de bois; diam. 23 cm	Denise & Michel Meynet
NAGASAWA, Setsuko	<i>Bol blanc</i>	2007	Terre et copeaux de bois; diam. 22 cm	Denise & Michel Meynet
NAGASAWA, Setsuko	<i>Bol passoire</i>	2010	Terre et copeaux de bois; diam. 23 cm	Denise & Michel Meynet
NAGASAWA, Setsuko	<i>Bol feuille d'or</i>	2010	Terre et copeaux de bois; diam. 22 cm	Denise & Michel Meynet
NAGASAWA, Setsuko	<i>Bol feuille d'or</i>	2010	Terre et copeaux de bois; diam. 22 cm	Denise & Michel Meynet
NAGASAWA, Setsuko	Bol	2012	Porcelaine; h. 9; diam. 11 cm	Bernard Bachelier
ORSEL, Victor	<i>Minerve et L'Amour</i>	vers 1818-1819	Plume, encre brune et lavis brun sur papier, 15,2 x 11,4 cm	Christian Adrien
PEDRON, Émilie	<i>Bol chawan n° 57</i>	2018	Porcelaine, émail céladon; h. 8; diam. 13 cm	Bernard Bachelier
PENICAUD, Brigitte	<i>Hiver à Xalapa</i>	sd	Grès, engobe de porcelaine; diam. 64 cm	Denise & Michel Meynet
PERROTTE, Simone	Bol	sd	Porcelaine; h. 8; diam. 11 cm	Bernard Bachelier
PINEDA, Laëtitia	Bol	2007	Sigilée rouge; h. 9; diam. 9,5 cm	Bernard Bachelier
POLIAKOFF, Serge	<i>Composition</i>	1964	Huile sur toile; h. 162 l. 130 cm	Docteur et Madame Léon Crivain
PONTOREAU, Daniel	<i>Pierre</i>	sd	Terre engobée et incrustée; h. 23; l. 31,5; p. 31 cm	Denise & Michel Meynet
PONTOREAU, Daniel	<i>Petite sculpture</i>	sd	Porcelaine, terre réfractaire; h. 9; l. 11; p. 11,5 cm	Denise & Michel Meynet
POTT, Gérald	Bol	2012	Argile noire chamottée; diam. 10,5 cm	Bernard Bachelier
PRAUDEL, Andoche	Bol	2001	Grès; h. 9,5; diam. 13 cm	Bernard Bachelier
PROKHOROFF, Ariane	<i>Bouquet de saules</i>	1997	Huile sur toile; l. 97; l. 130 cm	Georges Prokhoroff
PROKHOROFF, Ariane	<i>Cerisiers en fleurs</i>	1967, 2001	Huile sur toile; h. 81; l. 100 cm	Georges Prokhoroff
PROKHOROFF, Ariane	<i>Carnet de croquis</i>	1990-1992	Aquarelle et crayon sur papier; h. 11; l. 15,5 cm	Georges Prokhoroff



REGNY, Paul	<i>Portrait d'Andrée Le Coultre</i>	vers 1940	Crayon conté sur papier ; h.29,7 ; l. 20,8 cm	Marc Régny
REGNY, Paul	<i>Étude préparatoire réalisée aux Méjades (corrigée par Gleizes)</i>	1948	Gouache sur papier ; h. 31,6 ; l. 23 cm	Marc Régny
REGNY, Paul	<i>Portrait d'Andrée Le Coultre et Marc Régny</i>	vers 1955	Crayon, estompe sur papier ; h. 48 ; l. 30,7 cm	Marc Régny
REGNY, Paul	<i>Étude préparatoire à la Grèce meurtrie</i>	vers 1970	Craies grasses sur papier ; h. 21 ; l. 13,5 cm	Marc Régny
REGNY, Paul	<i>Étude préparatoire à la Grèce meurtrie</i>	vers 1970	Craies grasses sur papier ; h. 21 ; l. 13,5 cm	Marc Régny
REGNY, Paul	<i>Étude préparatoire à la Grèce meurtrie</i>	vers 1970	Craies grasses sur papier ; h. 21 ; l. 13,5 cm	Marc Régny
REGNY, Paul	<i>Étude préparatoire à la Grèce meurtrie</i>	vers 1970	Craies grasses sur papier ; h. 21 ; l. 13,5 cm	Marc Régny
REGNY, Paul	<i>Étude préparatoire à la Grèce meurtrie</i>	vers 1970	Craies grasses sur papier ; h. 32 ; l. 18,2 cm.	Marc Régny
REGNY, Paul	<i>Étude préparatoire à la Grèce meurtrie</i>	vers 1970	Craies grasses sur papier ; h. 32 ; l. 24 cm.	Marc Régny
REGNY, Paul	<i>Étude préparatoire à la Grèce meurtrie</i>	vers 1970	Craies grasses sur papier ; h. 30,9 ; l. 23 cm	Marc Régny
REGNY, Paul	<i>Étude préparatoire à la Grèce meurtrie</i>	vers 1970	Craies grasses sur papier ; h. 32 ; l. 24 cm	Marc Régny
REGNY, Paul	<i>Étude préparatoire pour la Porte de lumière</i>	vers 1989	Aquarelle sur papier ; h. 36 ; l. 28 cm	Marc Régny
RICHARD, Fleury	<i>Les Adieux du chevalier</i>	1825	Plume, encre brune, lavis brun et rehauts de gouache blanche sur papier ; h. 19,8 ; l. 15,7 cm	Olivier Scherberich
RICHARD, Fleury	<i>Crypte de l'église Saint-Irénée à Lyon</i>	XIX <sup>e</sup> siècle	Huile et tracé au crayon graphite sur bois ; h. 38,5 ; l. 32,2 cm	Louis Gremmel
RICHARD, Fleury	<i>Vue d'une salle avec une voûte d'arêtes, une porte ouvrant sur l'extérieur</i>	XIX <sup>e</sup> siècle	Huile et tracé au crayon graphite sur bois ; h. 32,4 ; l. 40,7 cm	Louis Gremmel
ROSENSUS, Linda	<i>Pyramide</i>	vers 1980	Raku ; h. 73 ; l. 44,5 ; p. 24 cm	Denise & Michel Meynet
ROSENSUS, Linda	<i>Panneau décoratif</i>	vers 1980	Raku ; h. 44 ; l. 44 cm	Denise & Michel Meynet
ROSENSUS, Linda	<i>Panneau décoratif</i>	vers 1980	Raku h. 44 ; l. 42 cm	Denise & Michel Meynet
ROUSSEAU, Hervé	<i>Caisse n°14</i>	sd	Grès ; h. 23,5 ; l. 30 ; p. 12 cm	Denise & Michel Meynet
ROUSSEAU, Hervé	<i>Bol</i>	sd	Grès émaillé ; h. 11 ; diam. 12,8 cm	Denise & Michel Meynet
ROUSSEAU, Hervé	<i>Bol</i>	sd	Grès émaillé ; h. 12,7 ; l. 14 ; p. 12,3 cm	Denise & Michel Meynet
ROUSSEAU, Hervé	<i>Bol</i>	2013	Grès ; h. 10 ; diam. 11,5 cm	Bernard Bachelier
SERRA, Joan	<i>Pièce n°17</i>	sd	Éponge imprégnée de barbotine ; h. 10,4 ; l. 19 cm	Denise & Michel Meynet
SERRA, Joan	<i>Sculpture</i>	sd	Terre émaillée ; h. 11 ; l. 12,5 ; p. 13 cm	Denise & Michel Meynet
SERRA, Joan	<i>Cube noir et blanc</i>	sd	Éponge imprégnée de barbotine ; h. 13,5 ; l. 15,4 ; p. 15,4 cm	Denise & Michel Meynet
SHAPIRO, Jeff	<i>Bol</i>	2013	Grès ; h. 8,5 ; diam. 14 cm	Bernard Bachelier
SHAPIRO, Jeff	<i>Bol</i>	2007	Grès émail shino ; h. 9,5 ; diam. 13 cm	Bernard Bachelier
SKJOTTGAARD, Bente	<i>Grey white species n° 1557</i>	sd	Grès et glaçure ; h. 18 ; l. 17 ; p. 17 cm	Denise & Michel Meynet
SUFFREN, Gilles	<i>Sculpture</i>	sd	Terre cuite et métal ; h. 37,5 ; l. 21 ; p. 16,5 cm	Denise & Michel Meynet
TAKAHASHI, Rizū	<i>Bol</i>	2011	Grès modelé ; h. 11 ; diam. 13 cm	Bernard Bachelier
TEULLIERES, Patrice	<i>Bol</i>	2011	Grès engobé ; h. 10 ; diam. 11 cm	Bernard Bachelier
THIERRIAT, Augustin	<i>Aqueducs à Chaponost</i>	1850	Eau-forte sur chine appliqué ; h. 28,7 ; l. 39,2 cm	Don anonyme
TREMOLIERES, Pierre Charles	<i>Deux anges adorant le Saint Sacrement</i>	vers 1735-1739	Sanguine sur papier ; h. 47,8 ; l. 42 cm	Christian Adrien
UZAN, Marc	<i>Bol</i>	2007	Grès émaillé ; h. 8 ; diam. 11,5 cm	Bernard Bachelier
VAN HOEY, Ann	<i>Bol</i>	2011	Faïence ; h. 11,5 ; diam. 10 cm	Bernard Bachelier
VANGSOE, Hans	<i>Vase</i>	sd	Grès émaillé enrobé d'algues ; h. 14 ; l. 16 ; p. 14 cm	Denise & Michel Meynet

VANGSOE, Hans	Bouteille	sd	Grès émaillé enrobé d'algues; h. 27,5; diam. 14,5 cm	Denise & Michel Meynet
VANGSOE, Hans	Vase oblong	sd	Grès émaillé enrobé d'algues; h. 33,5; diam. 11,5 cm	Denise & Michel Meynet
VANIER, Catherine	Bol	2012-2013	Porcelaine et terre de Bresse; h. 9; diam. 12 cm	Bernard Bachelier
VERDIER, Anne	Sculpture «Affleurant»	2017	Porcelaine modelée; h. 25,5; l. 58; p. 35 cm	Denise & Michel Meynet
VERDIER, Anne	4 versions d'un bol	sd	Porcelaine et montmorillonite; h. 8; diam. 10,5 cm (ouverture)	Denise & Michel Meynet
VERDIER, Anne	4 versions d'un bol	sd	Porcelaine et montmorillonite; h. 9,5; diam. 11,5 cm	Denise & Michel Meynet
VERDIER, Anne	4 versions d'un bol	sd	Porcelaine et montmorillonite; h. 9,5; diam. 12 cm	Denise & Michel Meynet
VERDIER, Anne	4 versions d'un bol	sd	Porcelaine et montmorillonite; h. 5,2; l. 12,5; p. 8,5 cm	Denise & Michel Meynet
VERNIS, Alain	Bol	1995	Grès; h. 8,5; diam. 8,5 cm	Bernard Bachelier
VERNIS, Alain	Bol	2013	Raku; h. 9; diam. 10 cm	Bernard Bachelier
VIOT, Jean-Pierre	Tulipe	2015	Porcelaine; h. 16 cm	Denise & Michel Meynet
VIOT, Jean-Pierre	Tulipe	2015	Porcelaine; h. 7; diam. 10,5 cm	Denise & Michel Meynet
VIOT, Jean-Pierre	Tulipe	2006	Porcelaine; h. 12,5 cm	Denise & Michel Meynet
VIOT, Jean-Pierre	Tulipe	2014	Porcelaine; h. 10; diam. 13,5 cm	Denise & Michel Meynet
VIOT, Jean-Pierre	Tulipe	2013	Porcelaine; h. 10 cm	Denise & Michel Meynet
VIOT, Jean-Pierre	Tulipe	2013	Porcelaine; h. 8; diam. 11 cm	Denise & Michel Meynet
VIOT, Jean-Pierre	Boîte-paysage	2006	Faïence; h. 28; l. 25; p. 25,5 cm	Denise & Michel Meynet
VIOT, Jean-Pierre	Bol	2011	Grès; h. 10; diam. 13 cm	Bernard Bachelier
VIROT, Camille	Bol genèse	vers 2005	Raku, verre et bétons réfractaires; h. 26; diam. 25 cm	Denise & Michel Meynet
VIROT, Camille	Bol genèse	sd	Raku, verre et bétons réfractaires; h. 23,5; l. 30; p. 24 cm	Denise & Michel Meynet
VIROT, Camille	Bol genèse n°45	sd	Raku, verre et bétons réfractaires; h. 25; l. 23 cm	Denise & Michel Meynet
VIROT, Camille	Bol	sd	Raku avec application de chaux; h. 11; diam. 13 cm	Denise & Michel Meynet
VIROT, Camille	Bol	sd	Raku avec application de chaux; h. 11; diam. 15,5 cm	Denise & Michel Meynet
VIROT, Camille	Urne enchâssée avec personnage lega	1984	Raku; h. 53; l. 21 cm	Denise & Michel Meynet
VIROT, Camille	Urne enchâssée	vers 1985	Raku; h. 16,5; l. 30 cm	Denise & Michel Meynet
VIROT, Camille	Bol double	sd	Raku avec application de chaux; h. 21,5 cm	Denise & Michel Meynet
VIROT, Camille	Bol	sd	Raku avec application de chaux; h. 13,3; diam. 10,5 cm	Denise & Michel Meynet
VIROT, Camille	Bol	sd	Raku avec application de chaux; h. 10,5; diam. 10,5 cm	Denise & Michel Meynet
VIROT, Camille	Bol échantillon	sd	Raku avec application de chaux; h. 11; diam. 10,5 cm	Denise & Michel Meynet
VIROT, Camille	Urne avec personnage lega	vers 1985	Raku; h. 49; diam. 17 cm	Denise & Michel Meynet
VIROT, Camille	Masque	sd	Terre à raku moulée et émaillée; h. 27; p. 10; l. 14 cm	Denise & Michel Meynet
VIROT, Camille	Bol genèse	2011	Raku, matériaux divers; h. 29; diam. 10cm au pied; 25 cm	Bernard Bachelier
YANG, Seung-ho	Bol	vers 2002	Grès; h. 9; diam. 13 cm	Bernard Bachelier
YANG, Seung-ho	Bol	sd	Grès	Bernard Bachelier
YOKO, Homareda	Something out of nothing	sd	Porcelaine moulée et teintée	Denise & Michel Meynet
YOSHIKAWA	Kayoh	sd	Porcelaine; h. 41,5; l. 42; p. 45,5 cm	Denise & Michel Meynet
YOSHIKAWA, Masamishi	Bol	vers 2015	Porcelaine; h. 8,5; diam. 14 cm	Bernard Bachelier
ZEENNI, Sandra	Bol	2009	Porcelaine; h. 9; diam. 9,5 cm	Bernard Bachelier

## LEGS 2019

ARTISTE	ŒUVRE	ANNÉE	TECHNIQUE ET DIMENSIONS	DONATEUR
ÉTIENNE-MARTIN	<i>La Nuit d'Oppède</i>	1942	Bois de châtaignier; h. 80; l. 55; p. 65 cm et socle; h. 93,5; l. 42; p. 42 cm	Aude Dumas
ÉTIENNE-MARTIN	<i>Pietà idole</i>	1944-1945	Bois de cèdre; h. 173; l. 54; p. 52,5 cm	Aude Dumas
ÉTIENNE-MARTIN	<i>La Pince à linge</i>	1958	Bois d'ébène; h. 118; l. 34; p. 17 cm	Aude Dumas
ÉTIENNE-MARTIN	<i>L'Orage</i>	1958?	Plâtre; h. 54; l. 33; p. 40 cm	Aude Dumas
ÉTIENNE-MARTIN	<i>La Nuit d'Oppède</i>	1977	Bronze; h. 25; l. 18; p. 22 cm	Aude Dumas
ÉTIENNE-MARTIN	<i>Arbre aux grelots</i>	XX <sup>e</sup> siècle	Métal, bois, cuir (collier de vache avec grelots); h. 52; l. 60; p. 35 cm	Aude Dumas
ÉTIENNE-MARTIN	<i>Sans titre (série des Janus?)</i>	XX <sup>e</sup> siècle	Bois; h. 51; l. 21; p. 27 cm	Aude Dumas
ÉTIENNE-MARTIN	<i>Le Janus</i>	1963	Bois de poirier, socle métal; h. 105; l. 30; p. 30 cm	Aude Dumas
ÉTIENNE-MARTIN	<i>Le Lapin-fusil</i>	vers 1970	Bois de poirier peint, corde; h. 75; l. 32; p. 20 cm	Aude Dumas
ÉTIENNE-MARTIN	<i>Sans titre, (série Dessins de fil de fer)</i>	XX <sup>e</sup> siècle	Fil de fer et petite sculpture de style Amérique centrale; h. 39; l. 23; p. 20 cm	Aude Dumas
ÉTIENNE-MARTIN	<i>Petite Demeure-Miroir</i>	1977	Bronze; h. 25; l. 25; p. 14 cm	Aude Dumas
ÉTIENNE-MARTIN	<i>Sans titre, (série des Demeures)</i>	XX <sup>e</sup> siècle	Bois; h. 29; l. 25; p. 24 cm	Aude Dumas
ÉTIENNE-MARTIN	<i>Tête d'Alma [Monteil, actrice chilienne]</i>	1954	Bois d'olivier; h. 22; l. 60; p. 35 cm	Aude Dumas
ÉTIENNE-MARTIN	<i>Tête d'Aude</i>	1967	Bronze, socle métal; h. 38; l. 25; p. 25 cm	Aude Dumas
ÉTIENNE-MARTIN	<i>Tête de Béatrice</i>	1967	Bois de thuya, socle métal; h. 37; l. 21; p. 26 cm (avec socle)	Aude Dumas

## ACHATS 2019

ARTISTE	ŒUVRE	ANNÉE	TECHNIQUE ET DIMENSIONS	DONATEUR
JANMOT, Louis	<i>Le Poème de l'âme. Le Passage des âmes</i>	1838-1844	Fusain, pierre noire, estompe et craie blanche sur papier; h. 105; l. 131 cm	Achat avec le concours de l'État et de la région Auvergne-Rhône-Alpes dans le cadre du FRAM
LACHIEZE-REY, Henri	<i>La Robe de chambre bleue</i>	1959	Huile sur toile; h. 100; l. 65 cm	

## DÉPOTS 2019

ARTISTE	ŒUVRE	ANNÉE	TECHNIQUE ET DIMENSIONS	DONATEUR
CAMPI, Vincenzo	<i>Les Poissonniers</i>	XVI <sup>e</sup> siècle	Huile sur toile; h. 146; l. 214 cm	Musée de La Roche-sur-Yon
HEDA, Willem Claesz	<i>Nature morte</i>	1642	Huile sur bois; h. 59; l. 74,5 cm	Musée d'art moderne et contemporain Saint-Étienne métropole
Italie	<i>Vase, Neptune, Apollon et Pan</i>	XVI <sup>e</sup> siècle	Faïence; h. 44,5; l. 29; p. 18 cm	Musée des Beaux-Arts de Dijon
JALEY, Jean Louis	<i>La Prière</i>	1831	Plâtre; h. 95; l. 52; p. 56 cm	Musée d'art moderne et contemporain Saint-Étienne métropole
LARRIVE, Jean	<i>L'Ange du silence</i>	1920-1921	Plâtre	Fondation de Fourvière, Lyon
MOINE, Antonin (attribué à)	<i>La Princesse Marie d'Orléans</i>	vers 1840	Biscuit; h. 27; l. 12,4; p. 12,8 cm	Musée d'art moderne et contemporain Saint-Étienne métropole
MORALES, Luis de (atelier de)	<i>Vierge de douleur</i>	XVI <sup>e</sup> siècle	Huile sur bois; h. 39; l. 28 cm	Musée d'art moderne et contemporain Saint-Étienne métropole
PRUD'HON, Pierre Paul	<i>Célestine de Vellefrey</i>	vers 1796	Huile sur toile; h. 51,6; l. 40,3 cm	Musée des Beaux-Arts de Dijon
SCHOENEWERK, Alexandre	<i>L'Aurore</i>	1867	Marbre; 210 cm	Centre national des arts plastiques
ZANCHI, Antonio	<i>Jacob bénissant les fils de Joseph</i>	XVII <sup>e</sup> siècle	Huile sur toile; h. 142; l. 180 cm	Musée d'art moderne et contemporain Saint-Étienne métropole

## ANNEXE 2 : PRÊTS D'ŒUVRES

PAYS	VILLE	INSTITUTION	EXPOSITION	DATES	NOMBRE D'ŒUVRES
<b>2018-2019</b>					<b>52</b>
Autriche	Vienne	Kunstforum	<i>From the Foreign to the New. Aesthetics of the Far East and the Dawn of Modernity</i>	10 oct. 2018 - 13 janv. 2019	1
Espagne	Madrid	Fondation Mapfre	<i>La Méditerranée redécouverte</i>	8 oct. 2018 - 13 janv. 2019	1
États-Unis	New York	Wallach Art gallery	<i>The Black Model</i>	24 oct. 2018 - 10 fév. 2019	1
France	Courbevoie puis Colombes	Musée Roybet-Fould puis Musée municipal d'art et d'histoire	<i>L'esprit et la chère. Peintures, dessins et gravures de Théodule Ribot</i>	21 nov. 2018 - 1 <sup>er</sup> fév. 2019 puis 23 fév. - 29 juin 2019	2
France	Dijon	Musée Magnin	<i>Exposition-dossier sur l'Orient</i>	23 nov. 2018 - 24 fév. 2019	7
France	Giverny puis Remagen	Musée des impressionnistes puis Artp Museum Bahnhof Rolandseck	<i>Impressionnismes / Japonismes</i>	30 mars - 15 juil. 2018 26 août 2018 - 20 janv. 2019	1
France	Grenoble	Musée Dauphinois	<i>Des samourais au kawai. Histoire croisée du Japon et de l'Occident</i>	25 oct. 2018 - 25 juin 2019	1
France	Lens	Louvre-Lens	<i>Amour</i>	26 sept. 2018 - 21 janv. 2019	1
France	Lyon	Musée Jean-Couty	<i>Bernard Buffet - Jean Couty</i>	12 oct. 2018 - 16 juin 2019	1
France	Lyon	Musée des Confluences	<i>Coléoptères, insectes extraordinaires</i>	28 déc. 2018 - 28 juin 2020	6
France	Metz	Centre Pompidou	<i>Peindre la nuit</i>	13 oct. 2018 - 16 avril 2019	1
France	Montpellier	La Panacée	<i>Erik Dietman</i>	13 oct. 2018 - 13 janv. 2019	2
France	Nîmes	Carré d'art	<i>Picasso politique</i>	18 oct. 2018 - 24 fév. 2019	1
France	Orléans	Musée des Beaux-Arts d'Orléans	<i>L'émotion éternelle de Vouet à Bouchet, insolite collection Motais de Narbonne</i>	14 sept. 2018 - 13 janv. 2019	1
France	Paris	Centre Pompidou	<i>Le Cubisme : repenser le monde</i>	17 oct. 2018 - 25 fév. 2019	6
France	Paris	Musée du Louvre	<i>Un rêve d'Italie. La collection du marquis Campana</i>	7 nov. 2018 - 28 janv. 2019	1
France	Roanne	Musée Déchelette	<i>Eugène Leroy : de la lumière vraie dans de la couleur peinte</i>	12 oct. 2018 - 14 janv. 2019	1
France	Saint-Jean-Lespinnasse	Château de Montal	<i>Autour de Maurice Fenille</i>	nov. 2018 - juin 2019	2
France	Villefranche-sur-Saône	Musée Paul-Dini	<i>Roger de La Fresnaye. La tentation du Cubisme</i>	14 oct. 2018 - 10 fév. 2019	6
France puis États-Unis	Paris puis New York	Louvre puis The Metropolitan Museum of Art	<i>Eugène Delacroix</i>	26 mars - 23 juil. 2018 12 sept. 2018 - 6 janv. 2019	1
France	Paris	Musée national Picasso-Paris	<i>Picasso Chefs-d'œuvre !</i>	4 sept. 2018 - 13 janv. 2019	1
Italie	Ferrare	Palazzo dei Diamanti	<i>Gustave Courbet et la nature</i>	22 sept. 2018 - 6 janv. 2019	1
Italie	Milan	Palazzo Ducale	<i>Picasso e il mito</i>	29 sept. 2018 - 28 janv. 2019	2
Italie	Turin	Museo d'arte antica	<i>Madame Reali. Cristina di Francis e Maria Giovanna Battista di Savoia Nemours, donne d'arte e di potere alla corte dei Savoia</i>	20 déc. 2018 - 6 mai 2019	1
Italie	Venise	Palazzo Ducale	<i>Tintoretto 1500</i>	7 sept. - 6 janv. 2019	1
Pays-Bas	Haarlem	Frans Hals Museum	<i>Frans Hals and the Moderns : Hals meets Manet, Singer, Sargent &amp; Van Gogh</i>	12 oct. 2018 - 10 fév. 2019	1
Pays-Bas	Haarlem	Teylers Museum	<i>Leonardo da Vinci as a physiognomist</i>	5 oct. 2018 - 6 janv. 2019	1
<b>2019</b>					<b>101</b>
Allemagne	Munich	Alte Pinakothek	<i>Van Dyck</i>	25 oct. 2019 - 2 fév. 2020	1
Autriche	Vienne	Kunsthistorisches Museum	<i>Motion &amp; Emotion. The birth of Roman Baroque in the Age of Caravaggio and Bernini</i>	15 oct. 2019 - 19 janv. 2020	1
Autriche	Vienne	Leopold Museum	<i>Richard Gerstl. Inspirations - Legacy</i>	27 sept. 2019 - 20 janv. 2020	1
Belgique	Treignes	Musée du Malgré-tout	<i>Des Dieux au Dieu. Aux origines des monothéismes</i>	12 mai - 3 nov. 2019	2
Espagne	Valencia	IVAM	<i>Fernand Léger</i>	2 mai - 15 sept. 2019	1
États-Unis	Chicago puis Los Angeles	Art Institute puis J. Paul Getty Museum	<i>Manet and Modern Beauty</i>	26 mai - 7 sept. 2019 puis 1 <sup>er</sup> oct. 2019 - 5 janv. 2020	1
France	Arles	Musée départemental de l'Arles antique	<i>On n'a rien inventé !</i>	15 juin - 29 sept. 2019	1
France	Bourg en Bresse	Monastère de Brou	<i>Voilé.e.s/dévoilé.e.s</i>	15 juin - 29 sept. 2019	3
France	Évreux	Musée d'art, histoire et archéologie	<i>Par quatre chemins. Autour d'un portrait de François 1<sup>er</sup>, Titien, 1539</i>	9 fév. - 5 mai 2019	1
France	Issy-les-Moulineaux	Musée de la carte à jouer	<i>Cartomancie, entre mystère et imaginaire</i>	11 déc. 2019 - 7 juin 2020	1



France	La Tronche	Musée Hébert	Johan Barthold Jongkind	15 juin - 21 oct. 2019	3
France	Le Cateau-Cambrésis	Musée Matisse	<i>Ce que les maîtres ont de meilleur, 1890-1911. Henri Matisse, d'élève à professeur</i>	9 nov. 2019 - 9 fév. 2020	1
France	Le Havre	Musée d'art moderne André-Malraux	<i>Dufy au Havre</i>	18 mai - 3 nov. 2019	1
France	Le Mans	Musée de Tessé	<i>Jeux de balles, jeux de ballons</i>	30 nov. 2019 - 15 mars 2020	1
France	Limoges	Musée national Adrien-Dubouché	<i>Formes vivantes</i>	8 oct. 2019 - 10 fév. 2020	1
France	Lyon	Archives municipales	<i>Le maire et l'architecte</i>	16 oct. 2019 - 21 mars 2020	1
France	Lyon	Lugdunum - musée et Théâtres romains	<i>Veni, vidi ludique</i>	19 juin - 1 <sup>er</sup> déc. 2019	2
France	Lyon	Musée urbain Tony-Garnier	<i>Tony Garnier - L'air du temps</i>	28 sept. 2019 - 15 déc. 2020	2
France	Metz	Centre Pompidou / Musée national d'art moderne/CCI	<i>L'œil extatique : Sergueï Eisenstein et les arts</i>	28 sept. 2019 - 24 fév. 2020	3
France	Montargis	Musée Girodet	<i>Girodet face à Géricault</i>	12 oct. 2019 - 15 janv. 2020	2
France	Nice	Musée Matisse	<i>Cinématisse</i>	18 sept. 2019 - 5 janv. 2020	1
France	Ornans puis Vevey	Musée Courbet puis musée Jenisch	<i>Courbet dessinateur</i>	14 fév. - 29 avril 2019 puis 1 <sup>er</sup> nov. 2019 - 2 fév. 2020	1
France	Paris	Musée du Louvre	<i>Hommage à Pierre Soulages</i>	11 déc. 2019 - 9 mars 2020	1
France	Paris	Musée d'art moderne de La Ville de Paris	<i>Rétrospective Foujita</i>	15 janv. - 16 mars 2019	1
France	Paris	Musée des Arts Décoratifs	<i>La marquise Arconati-Visconti</i>	13 déc. 2019 - 13 mars 2020	6
France	Paris	Musée d'Orsay	<i>Le modèle noir de Géricault à Matisse</i>	25 mars - 21 juil. 2019	1
France	Paris	Musée d'Orsay	<i>Degas à l'Opéra</i>	23 sept. 2019 - 19 janv. 2020	2
France	Paris	Musée du Louvre	<i>Le collectionneur His de la Salle</i>	7 nov. 2019 - 10 fév. 2020	3
France	Paris	Petit Palais	<i>Paris romantique</i>	22 mai - 15 sept. 2019	1
France	Perpignan	Musée d'art Hyacinthe-Rigaud	<i>Maillol - Rodin</i>	21 juin - 3 nov. 2019	1
France	Rennes	Musée des Beaux-Arts	<i>Créatrices, l'émancipation par l'art</i>	28 juin - 27 sept. 2019	1
France	Rouen	Musée des Beaux-Arts	<i>Braque, Miro, Calder. Une constellation d'artistes à Varengeville</i>	5 avril - 2 sept. 2019	1
France	Rumilly	Musée	<i>Théodore Lévigne</i>	18 sept. 2019 - 4 janv. 2020	1
France	Saint-Antoine L'Abbaye	Musée	<i>Chemins d'étoiles. Reliques et pèlerinages au Moyen-Âge</i>	30 juin - 10 nov. 2019	1
France	Saint-Étienne Métropole	Musée d'art moderne et contemporain	<i>«Bas voltage» Rétrospective Pierre Buraglio</i>	8 juin - 22 sept. 2019	1
France	Saint-Germain-en-Laye	Musée d'Archéologie nationale - Domaine national de St-Germain-en-Laye	<i>Henri II à Saint-Germain-en-Laye, une cour royale à la Renaissance</i>	30 mars - 14 juil. 2019	8
France	Vallon-Pont-d'Arc (caverne)	Musée de la grotte Chauvet	<i>Des lions et des hommes. Mythes félins de la Préhistoire à nos jours</i>	7 avril - 6 oct. 2019	3
France	Villefranche-sur-Saône	Musée Paul-Dini	<i>Beaujolais : arts, hommes et territoires de la Révolution à nos jours</i>	19 oct. 2019 - 16 fév. 2020	4
France puis Allemagne	Grenoble puis Düsseldorf	Musée de Grenoble puis Kunstsammlung Nordrhein-Westfalen	<i>Picasso 1939-1945. Au cœur des ténèbres</i>	5 oct. 2019 - 5 janv. 2020 15 fév. - 14 juin 2020	2
France puis États-Unis	Paris puis Houston	Centre Pompidou - Musée national d'art moderne/CCI puis Museum of Fine Arts	<i>Francis Bacon 1971-1992</i>	11 sept. 2019 - 20 janv. 2020	2
Hongrie	Budapest	Szépművészeti museum	<i>The Triumph of the Body: Michelangelo and Sixteenth-Century Italian Draughtsmanship</i>	29 mars - 30 juin 2019	2
Italie	Florence puis Rovereto	Museo Stefano Bardini puis MART	<i>A pas de danse. Isadora Duncan et les arts figuratifs en Italie entre le 19<sup>e</sup> siècle et les avant-gardes</i>	13 avril - 23 sept. 2019 puis 18 oct. 2019 - 1 <sup>er</sup> mars 2020	2
Italie	Milan	Galleria d'Arte Moderna	<i>Canova. Figures de femmes idéalisées</i>	24 oct. 2019 - 16 fév. 2020	1
Italie	Milan	Galleria d'Italia - Piazza Scala	<i>Canova and Thorvaldsen. The Birth of Modern Sculpture</i>	24 oct. 2019 - 15 mars 2020	1
Italie	Milan	Palazzo Reale	<i>Ingres et la vie artistique au temps des Bonaparte</i>	9 mars 2019 - 23 juin 2019	1
Italie	Rome	Museo dell'Ara Pacis	<i>Claudio Imperatore. Messalina, Agrippina e le ombre di una dinastia</i>	5 avril - 27 oct. 2019	7
Italie	Venise	Le Stanze del Vetro	<i>Maurice Marinot, l'œuvre en verre</i>	24 mars - 28 juil. 2019	8
Pays-Bas	Bois-le-Duc	Het Noordbrabants Museum	<i>Gerard en Cornelis van Spaendonck peintres de fleurs à Paris</i>	25 avril - 25 août 2019	1
Pays-Bas	Gorssel	Museum More	<i>Les Frères Barraud</i>	19 janv. - 12 mai 2019	1
Pays-Bas	Leiden	Musée De Lakenhal	<i>Young Rembrandt</i>	1 <sup>er</sup> nov. 2019 - 9 fév. 2020	1
Royaume-Uni	Londres	Tate Modern	<i>Pierre Bonnard : the colour of memory</i>	23 janv. - 6 mai 2019	1
Suisse	Bâle	Kunstmuseum	<i>Le Cubisme : repenser le monde</i>	31 mars - 5 août 2019	3
<b>TOTAL</b>					<b>153</b>

## ANNEXE 3 : GROUPES SCOLAIRES

GROUPES SCOLAIRES	TOTAL VISITES GUIDÉES	dont collections permanentes	dont expositions temporaires	TOTAL VISITES LIBRES	dont collections permanentes	dont expositions temporaires	TOTAL VISITES GUIDÉES ET LIBRES
<b>MATERNELLE</b>	<b>105</b>	101	4	<b>57</b>	52	5	<b>162</b>
<b>ÉLÉMENTAIRE</b>	<b>469</b>	418	51	<b>136</b>	109	27	<b>605</b>
<b>COLLÈGES</b>	<b>247</b>	186	61	<b>140</b>	127	13	<b>387</b>
<b>LYCÉES</b>	<b>182</b>	155	27	<b>193</b>	160	33	<b>375</b>
<b>ENS. SUPÉRIEUR</b>	<b>91</b>	74	17	<b>236</b>	167	69	<b>327</b>
<b>ASSOCIATIONS</b>	<b>94</b>	70	24	<b>89</b>	72	17	<b>183</b>
<b>TOTAL</b>	<b>1188</b>	<b>1004</b>	<b>184</b>	<b>851</b>	<b>687</b>	<b>164</b>	<b>2039</b>

## ANNEXE 4 : PUBLICS SPÉCIFIQUES

	NOMBRE DE GROUPES
<b>CHARTRE DE COOPÉRATION CULTURELLE</b>	<b>66</b>
Structures Politique de la ville	33
Francas, Forum enfants citoyens	12
Secours populaire	5
ATD Quart monde	4
SESSAD	1
École Jean-Macé, Lyon 8ème	1
École Pierre-Cot, Bron	5
Secours catholique	0
IDEF (Institut départemental de l'enfance et de la famille)	5
<b>CULTURE À L'HÔPITAL</b>	<b>36</b>
Centre hospitalier psychiatrique Saint-Cyr-au-Mont-d'Or	10
Centre hospitalier Saint Jean de Dieu	17
Hospices civils de Lyon	2
ADAPT	1
France Alzheimer	6
<b>INSERTION</b>	<b>8</b>
Ateliers du présent	3
MDEF (Maison départementale de l'emploi et de la formation)	5
<b>PUBLICS EN SITUATION DE HANDICAP</b>	<b>11</b>
LSF (langue des signes française); Du bout des doigts	4
Du bout des doigts	7
<b>TOTAL</b>	<b>121</b>

## ANNEXE 5 : PARTENARIATS

<b>PARTENAIRE</b>	<b>ACTION</b>	<b>COLLECTIONS / EXPOSITIONS</b>
Association Beaux-Arts Campus	Erasmuseum et nocturne étudiante	Collections permanentes
Biennale d'art contemporain	Accrochage	Collections permanentes
CCNR	Visite chorégraphiée	Collections permanentes
La Cigale de Lyon	Nocturne	Collections permanentes
Ciné Créatis	Captation d'événements	Collections permanentes
CIREVE-Université de Caen Normandie	Dispositifs numériques	Exposition <i>Claude</i>
Compagnie Stylistik	Visite chorégraphiée	Exposition <i>Penser en formes et en couleur</i>
Ensemble Emelthée	Dialogues art et musique	Collections permanentes
Cinéma Lumière	Programme scolaire Kino	Collections permanentes
CNSMD (Conservatoire national supérieur de musique et de danse)	Nocturne étudiante	Collections permanentes
CRR (Conservatoire à rayonnement régional)	Nocturne étudiante	Collections permanentes
Digital Campus	Nocturne étudiante ; concours d'architecture	Collections permanentes
École Centrale de Lyon	Nocturne étudiante	Collections permanentes
École Émile Cohl	Ateliers de modèle vivant	Exposition <i>Drapé</i>
École française de Rome	Dispositifs numériques	Exposition <i>Claude</i>
École du Louvre	Cours d'histoire de l'art	Collections et expositions
ENS (École normale supérieure)	Nocturne étudiante	Collections permanentes
ENSSIB (École nationale supérieure des sciences de l'information et des bibliothèques)	Nuit européenne des musées	Collections permanentes
École supérieure d'arts appliqués La Martinière	Nocturne étudiante	Collections permanentes
Ensemble Tarentule	Rendez-vous aux jardins	Collections permanentes
Espace Pandora - Magnifique printemps	Lectures performances	Collections permanentes
Faculté de médecine Lyon-Est	Nocturne étudiante	Collections permanentes
Festival européen latin-grec	Visites et activités scolaires	Collections permanentes
FRAME (French American museum exchange)	Programmation et mise en œuvre	Exposition <i>L'art et la matière. Prière de toucher</i>
FRAME (French American museum exchange)	Visite chorégraphiée ; programme Rêves de libertés	Exposition <i>Penser en formes et en couleur</i>
Gadagne musées	Visites et activités scolaires	Exposition <i>Claude</i>
IDAC (Institut Droit-Art-Culture) - Lyon 3	Journée d'études	Collections permanentes
IEP (Institut d'études politiques)	Nocturne étudiante	Collections permanentes
Jardin botanique du Parc de la Tête d'Or	Visites couplées	Collections permanentes
Lugdunum - Musée et théâtre romains	Visites et activités scolaires	Exposition <i>Claude</i>
Lycée professionnel La Favorite	Nocturne étudiante	Collections permanentes
MAAAV (Musiques appliquées aux arts visuels) - Lyon 2	Jeunes compositeurs au musée	Collections permanentes
Maison de La Danse	Visites chorégraphiées	Collections permanentes
Quais du polar	Visites et lecture par des auteurs	Collections permanentes
Quatuor Debussy	Nocturne	Exposition <i>Penser en formes et en couleur</i>
Réseau Architecture patrimoine et création	Concours d'architecture	Collections permanentes
Service archéologique de la Ville de Lyon	Visites et activités scolaires	Exposition <i>Claude</i>
Université Claude-Bernard Lyon 1 - Université ouverte	Cycle Arts et sciences, conférences et visites	Collections permanentes
Université Lumière-Lyon 2	Nocturne étudiante ; journées d'études	Collections permanentes
Université Jean-Moulin-Lyon 3	Nocturne étudiante	Collections permanentes
Villa Gillet	Assises internationales du roman	Collections permanentes

## ANNEXE 6 : FRÉQUENTATION DES ÉVÉNEMENTS

ÉVÉNEMENTS	FRÉQUENTATION
<b>NOCTURNES</b>	<b>4 678</b>
4 janvier: Bal chorégraphié avec Denis Plassard (exposition <i>Claude</i> )	732
2 février: Nocturne littéraire avec Le TNP (exposition <i>Claude</i> )	735
15 mars: 5 <sup>e</sup> nocturne étudiante	1 293
5 avril: Jeunes compositeurs au musée avec Le MAAAV	764
7 juin: Nocturne avec la chorale La Cigale	221
8 novembre: Nocturne avec Le Quatuor Debussy (exposition <i>Penser en formes et en couleurs</i> )	933
<b>NUIT EUROPÉENNE DES MUSÉES (18 MAI)</b>	<b>3 580</b>
<b>JOURNÉES EUROPÉENNES DU PATRIMOINE (14 ET 15 SEPTEMBRE)</b>	<b>11 000</b>
<b>CONFÉRENCES, COLLOQUES (TOTAL)</b>	<b>1 325</b>
Conférence exposition <i>Claude</i> : La ville de Rome sous le règne de Claude (31 janvier)	182
Conférence exposition <i>Claude</i> : Claude, jouet de ses femmes ou maître du jeu politique? (13 février)	126
Conférence exposition <i>Claude</i> : La Table claudienne, passé-présent (1 <sup>er</sup> mars)	130
Journée d'études exposition <i>Claude</i>	68
Table ronde-projection L'Afrique collectionnée (12 mars)	108
Conférences Festival latin-grec (21 mars)	13
Conférence de Sergio Pace, dans le cadre des Leçons de Rome organisées par L'ENSAL (22 mars)	17
Table ronde De l'un à l'autre face à une œuvre, Assises internationales du roman (25 mai)	53
Table ronde autour de l'accessibilité culturelle, exposition <i>L'art et la matière. Prière de toucher</i> (27 mai)	25
Journée d'études Art et sociabilités lyonnaises au XIX <sup>e</sup> siècle (3 juin)	17
Conférence exposition <i>Penser en forme et en couleurs</i> (8 octobre)	71
Conférence Rénover l'art chrétien (9 octobre)	144
Colloque Tony Garnier (15 novembre)	52
Conférence exposition <i>Drapé</i> , genèse de l'exposition (18 décembre)	76
Cycle art et sciences: Histoire et science du bleu (15 mars)	75
Cycle art et sciences: L'aventure des liants dans la peinture (1 <sup>er</sup> février)	52
Cycle art et sciences: Les couleurs dans l'art au XX <sup>e</sup> siècle (15 novembre)	48
Cycle art et sciences: L'art: quels effets sur le cerveau? (5 avril)	68

## ANNEXE 7 : GROUPES ADULTES

GROUPES ADULTES	VISITES GUIDÉES		VISITES LIBRES		TOTAL GROUPES	TOTAL VISITEURS
	NOMBRE DE GROUPES	NOMBRE DE VISITEURS	NOMBRE DE GROUPES	NOMBRE DE VISITEURS	VISITES GUIDÉES ET LIBRES	
<b>EXPOSITIONS TEMPORAIRES</b>	<b>167</b>	<b>3 596</b>	<b>70</b>	<b>1 230</b>	<b>237</b>	<b>4 826</b>
<i>Claude, un empereur au destin singulier</i>	91	2 162	27	570	118	2732
<i>L'art et la matière. Prière de toucher</i>	25	362	17	212	42	574
<i>Penser en formes et en couleurs</i>	26	492	19	322	45	814
<i>Drapé</i>	25	580	7	126	32	706
<b>COLLECTIONS PERMANENTES</b>	<b>143</b>	<b>2 613</b>	<b>192</b>	<b>3 510</b>	<b>335</b>	<b>6 123</b>
<b>MÉCÉNAT</b>	<b>50</b>	<b>614</b>			<b>50</b>	<b>614</b>
<b>TOTAL</b>	<b>360</b>	<b>6 823</b>	<b>262</b>	<b>4 740</b>	<b>622</b>	<b>11 563</b>



## ANNEXE 8 : NOMBRE DE VISITES POUR INDIVIDUELS

VISITES POUR INDIVIDUELS	NOMBRE DE VISITES ORGANISÉES
<b>COLLECTIONS PERMANENTES</b>	<b>370</b>
Visites Découverte	52
Le musée en 1 heure	17
One hour tour	36
Cycle histoire de l'art	38
Dialogues entre art et science	16
En-cas culturels	26
Partages de midi	14
Rendez-avec avec...	9
Dialogues art et musique	3
Visites chorégraphiées	2
Visites Du bout des doigts et LSF	9
Visites <i>La lumière en peinture</i>	4
Ateliers pour tous	5
Ateliers pour enfants	54
Visites en famille	74
Visites couplées	5
Festival Latin grec	2
Magnifique printemps	2
Quais du Polar	2
<b>EXPOSITIONS</b>	<b>135</b>
<i>Claude, un empereur au destin singulier</i>	44
<i>L'art et la matière. Prière de toucher</i>	50
<i>Penser en formes et en couleurs</i>	30
Drapé	11
<b>TOTAL COLLECTIONS ET EXPOSITIONS</b>	<b>505</b>

## ANNEXE 9 : TARIFS

	COLLEC- TIONS	EXPOSI- TIONS	NOC- TURNES	ACTIVITÉS PENDANT LES NOC- TURNES	VISITES COMMENTÉES collections ou expositions <sup>1</sup>	RDV DE MIDI <sup>1</sup>	VISITES ACTIVES ET ATELIERS ENFANTS
adulte	8€	12€	5€	3€	3€	3€	6-7 ans (1h30) 6€
jeune de 18 à 25 ans inclus	4€	7€	3€	3€	3€	3€	
jeune de moins de 8 ans	gratuit	gratuit	gratuit	3€	1€	1€	
abonné Carte musées/ Carte culture/ Amis du musée	gratuit	gratuit	gratuit	3€	3€	3€	8-10 ans (2h) 8€
possesseur de la City Card	gratuit	gratuit	gratuit	3€	3€	3€	ateliers dans les expositions: 10€
personne handicapée et son accompagnateur	gratuit	gratuit	gratuit	3€	3€	3€	
bénéficiaire du RSA	gratuit	gratuit	gratuit	gratuit	3€	3€	
Personne non imposable	gratuit	gratuit	gratuit	3€	3€	3€	Conférences: 6€ / 15€ Le cycle de 3 conférences
demandeur d'emploi	gratuit	gratuit	gratuit	3€	3€	3€	
autres gratuités	gratuit	gratuit	gratuit	3€	3€	3€	

I. (+billet d'entrée)

## ANNEXE 10 : ANALYSE DES ENTRÉES

		PAYANTES		GRATUITES			GÉNÉRAL
		TOTAL DES ENTRÉES PAYANTES	DONT ENTRÉES PAYANTES 18-26 ANS	TOTAL DES ENTRÉES GRATUITES	DONT SCOLAIRES AVEC OU SANS MÉDIATION	DONT ENTRÉES INDIVIDUELLES < 18 ANS	ENTRÉES
JANVIER	Collections	8 258	2 683	9 516	3 103	1 316	17 774
	Expositions	6 170	497	3 657	512	757	9 827
	<b>TOTAL</b>	<b>14 428</b>	<b>3 180</b>	<b>13 173</b>	<b>3 615</b>	<b>2 073</b>	<b>27 601</b>
FÉVRIER	Collections	8 171	2 725	7 646	2 703	1 763	15 817
	Expositions	8 018	605	4 408	950	1 051	12 426
	<b>TOTAL</b>	<b>16 189</b>	<b>3 330</b>	<b>12 054</b>	<b>3 653</b>	<b>2 814</b>	<b>28 243</b>
MARS	Collections	9 842	2 731	11 468	5 203	1 209	21 310
	Expositions	2 288	833	1 244	146	382	3 532
	<b>TOTAL</b>	<b>12 130</b>	<b>3 564</b>	<b>12 712</b>	<b>5 349</b>	<b>1 591</b>	<b>24 842</b>
AVRIL	Collections	11 613	2 514	11 472	3 615	2 126	23 085
	Expositions	0	0	0	0	0	0
	<b>TOTAL</b>	<b>11 613</b>	<b>2 514</b>	<b>11 472</b>	<b>3 615</b>	<b>2 126</b>	<b>23 085</b>
MAI	Collections	10 537	2 206	13 125	4 792	1 082	23 662
	Expositions	0	0	0	0	0	0
	<b>TOTAL</b>	<b>10 537</b>	<b>2 206</b>	<b>13 125</b>	<b>4 792</b>	<b>1 082</b>	<b>23 662</b>
JUIN	Collections	10 013	2 282	11 725	4 555	1 240	21 738
	Expositions	0	0	0	0	0	0
	<b>TOTAL</b>	<b>10 013</b>	<b>2 282</b>	<b>11 725</b>	<b>4 555</b>	<b>1 240</b>	<b>21 738</b>
JUILLET	Collections	11 430	2 871	7 241	1 467	2 237	18 671
	Expositions	0	0	0	0	0	0
	<b>TOTAL</b>	<b>11 430</b>	<b>2 871</b>	<b>7 241</b>	<b>1 467</b>	<b>2 237</b>	<b>18 671</b>
AOÛT	Collections	11 952	3 157	4 788	348	2 429	16 740
	Expositions	0	0	0	0	0	0
	<b>TOTAL</b>	<b>11 952</b>	<b>3 157</b>	<b>4 788</b>	<b>348</b>	<b>2 429</b>	<b>16 740</b>
SEPTEMBRE	Collections	9 749	2 543	16 733	2 101	829	26 482
	Expositions	0	0	0	0	0	0
	<b>TOTAL</b>	<b>9 749</b>	<b>2 543</b>	<b>16 733</b>	<b>2 101</b>	<b>829</b>	<b>26 482</b>
OCTOBRE	Collections	12 579	2 947	13 433	4 036	2 149	26 012
	Expositions	0	0	0	0	0	0
	<b>TOTAL</b>	<b>12 579</b>	<b>2 947</b>	<b>13 433</b>	<b>4 036</b>	<b>2 149</b>	<b>26 012</b>
NOVEMBRE	Collections	9 812	2 451	9 780	3 321	1 000	19 592
	Expositions	180	19	1 174	0	22	1 354
	<b>TOTAL</b>	<b>9 992</b>	<b>2 470</b>	<b>10 954</b>	<b>3 321</b>	<b>1 022</b>	<b>20 946</b>
DÉCEMBRE	Collections	8 166	2 200	8 199	3 177	1 162	16 365
	Expositions	5 737	793	3 557	475	504	9 294
	<b>TOTAL</b>	<b>13 903</b>	<b>2 993</b>	<b>11 756</b>	<b>3 652</b>	<b>1 666</b>	<b>25 659</b>
<b>TOTAL 2019</b>							
<b>COLLECTIONS</b>		<b>122 122</b>	<b>31 310</b>	<b>125 126</b>	<b>38 421</b>	<b>18 542</b>	<b>247 248</b>
<b>EXPOSITION</b>		<b>22 393</b>	<b>2 747</b>	<b>14 040</b>	<b>2 083</b>	<b>2 716</b>	<b>36 433</b>
<b>TOTAL</b>		<b>144 515</b>	<b>34 057</b>	<b>139 166</b>	<b>40 504</b>	<b>21 258</b>	<b>283 681</b>

\* (billets + cartes musées / culture payantes)

## ANNEXE II : NOMBRE DE BILLETS VENDUS EN LIGNE

MOIS	BILLETS COLLEC-TIONS SEULS	BILLETS EXPOSITION SEULS	BILLETS NOCTURNE SEULS	BILLETS NOCTURNE + ANIMATION	BILLETS VISITES (AVEC OU SANS ENTRÉES MUSÉE) ET ATELIERS PAYANTS	CARTES MUSÉES ET CULTURE	TOTAL BILLETSET CARTES
Janvier	20	44	24	419	739	12	1 258
Février	33	150	5	38	684	14	924
Mars	18	35	462	0	495	9	1 019
Avril	35	0	157	0	407	4	603
Mai	19	0	3	33	310	10	375
Juin	19	0	9	132	143	6	309
juillet	16	0	0	0	244	10	270
Août	21	0	0	0	165	4	190
Sept.	10	0	0	0	313	4	327
Octobre	20	0	1	318	622	6	967
Novembre	45	7	138	141	351	0	682
Décembre	48	50	6	93	477	15	689
<b>TOTAL GÉNÉRAL</b>	<b>304</b>	<b>286</b>	<b>805</b>	<b>1 174</b>	<b>4 950</b>	<b>94</b>	<b>7 613</b>

## ANNEXE 12 : RECETTES MÉCÉNAT

### MÉCÉNAT ET DÉVELOPPEMENT

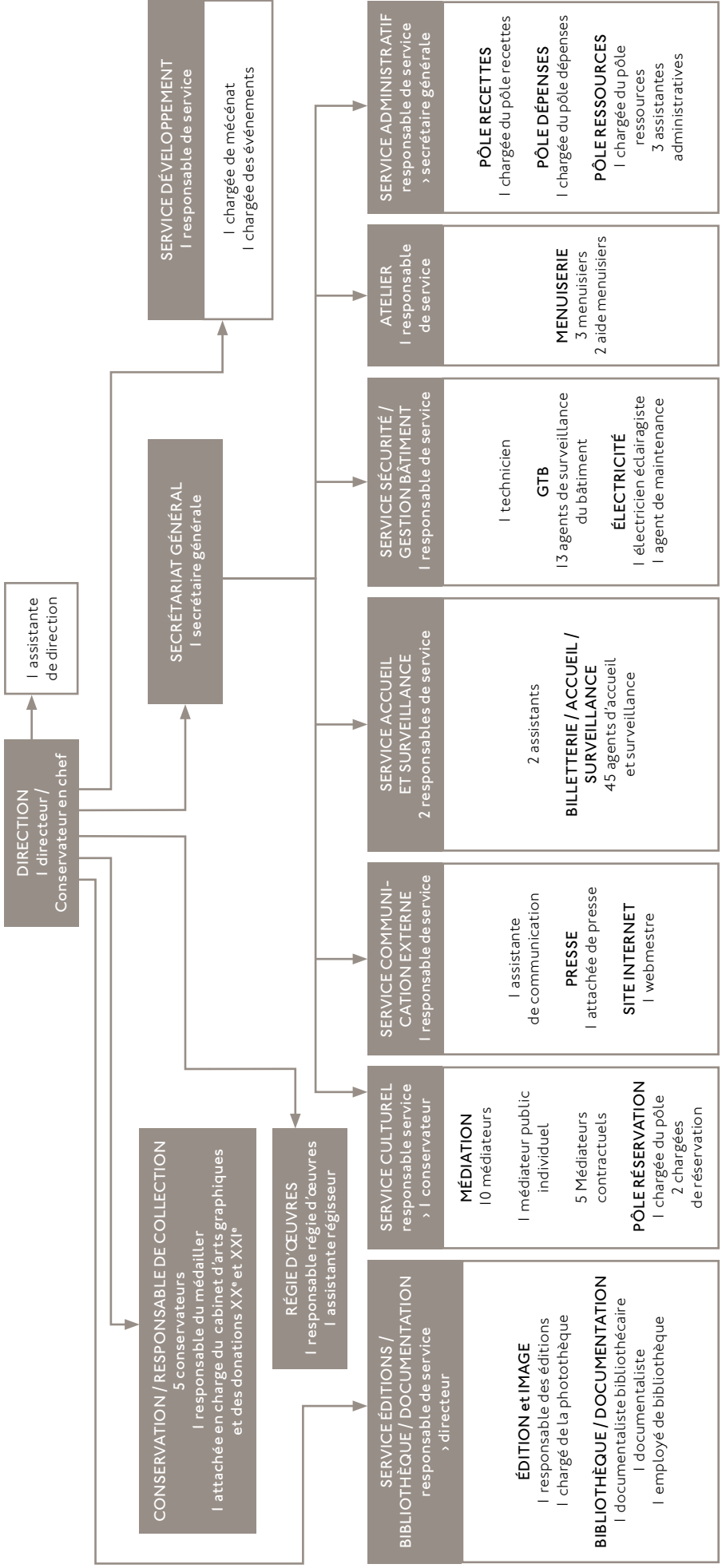
#### RECETTES HORS ACQUISITION

Mises à disposition d'espaces	120 668 €	
Mécénat en numéraire	3 000 €	plus 52 000 € titrés sur 2020
Mécénat de compétence	15 000 €	
<b>TOTAL</b>	<b>138 668 €</b>	<b>PLUS 52 000 € TITRÉS SUR 2020</b>

#### LEVÉE DE FONDS POUR ACQUISITION

Club (participation exceptionnelle à l'achat de l'œuvre de Matisse)	4 100 000 €
Cercle	173 000 €
<b>TOTAL</b>	<b>4 273 000 €</b>

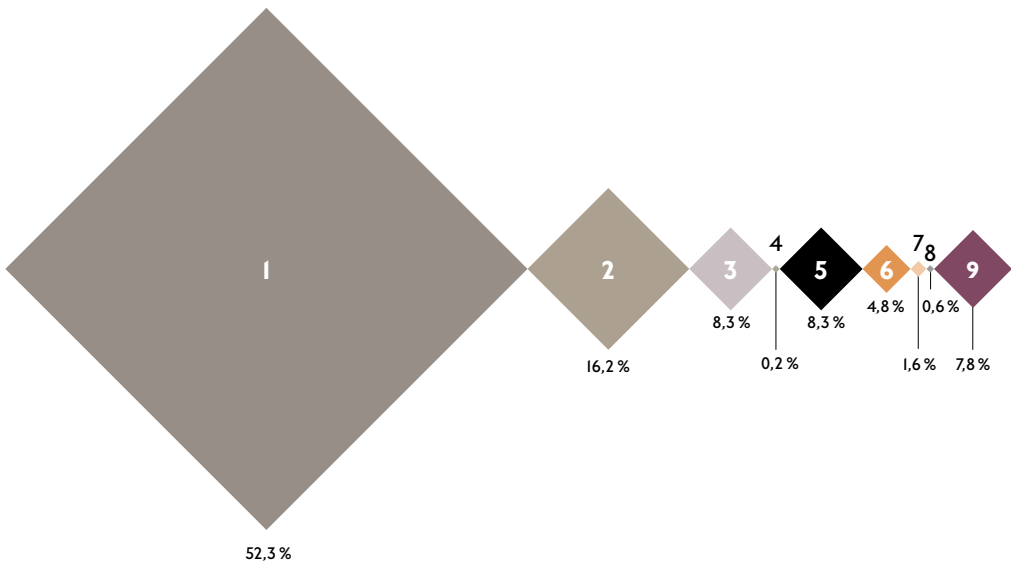
# ANNEXE 13 : ORGANIGRAMME





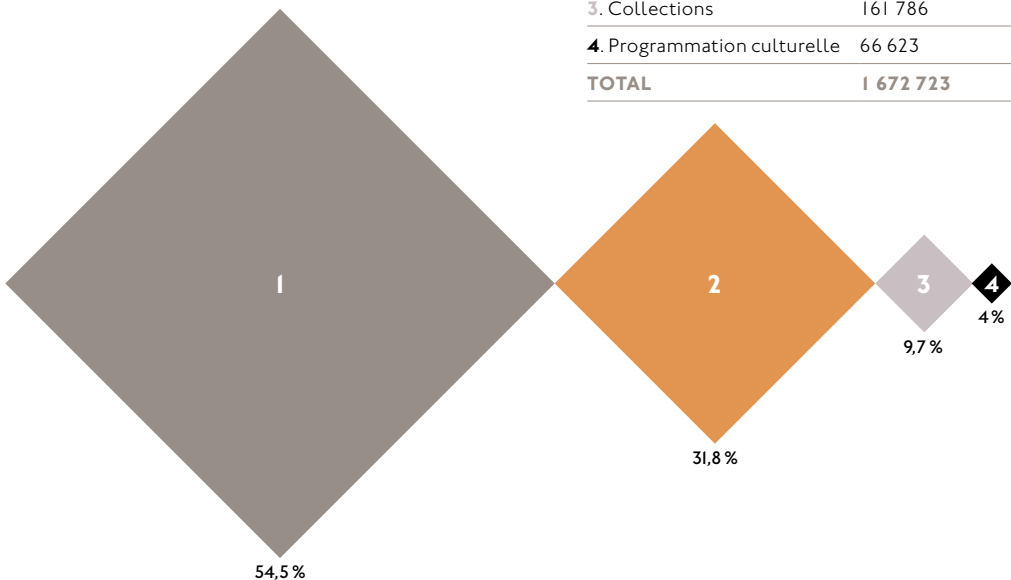
## ANNEXE 14 : RECETTES

RECETTES	MONTANT EN €
1. Billetterie Collections	755 429
2. Billetterie Expositions	233 825
3. Vente de Cartes Culture, Cartes Musées et City Card	120 144
4. Mécénat	3 000
5. Mise à disposition d'espaces	120 668
6. Concessions (librairie RMN et café restaurant)	68 753
7. Subventions de fonctionnement et prêts d'œuvres	23 000
8. Photothèque	8 363
9. Activités culturelles	112 211
<b>TOTAL</b>	<b>1 445 393</b>



## ANNEXE 15 : DÉPENSES DE FONCTIONNEMENT

TYPE	MONTANT EN €
1. Expositions	912 352
2. Dépenses institutionnelles	531 962
3. Collections	161 786
4. Programmation culturelle	66 623
<b>TOTAL</b>	<b>1 672 723</b>



## TABLE DES MATIÈRES

<b>I. ENRICHIR, CONSERVER, ÉTUDIER LES COLLECTIONS</b> .....	<b>3</b>
1.1. LES COLLECTIONS .....	3
1.2. LES FAITS MARQUANTS ET LES TEMPS FORTS DE LA SAISON .....	7
1.3. BIBLIOTHÈQUE, DOCUMENTATION, ÉDITIONS ET SERVICE IMAGES .....	10
<b>2. EXPOSITIONS</b> .....	<b>13</b>
2.1. EXPOSITION IN SITU .....	13
2.2. EXPOSITIONS HORS LES MURS / INTERNATIONAL .....	15
<b>3. POLITIQUE DES PUBLICS ET PROGRAMMATION CULTURELLE</b> .....	<b>17</b>
3.1. L'OFFRE CULTURELLE POUR TOUS .....	17
3.2. SCOLAIRES, ENSEIGNEMENT SUPÉRIEUR, FORMATIONS .....	19
3.3. PUBLICS SPÉCIFIQUES .....	21
3.4. SOUSCRIPTION PUBLIQUE .....	21
3.5. PARTENARIATS .....	22
3.6. JOURNÉES D'ÉTUDES, COLLOQUES, CONFÉRENCES .....	23
3.7. FRÉQUENTATION ET POLITIQUE TARIFAIRE .....	24
<b>4. DÉVELOPPEMENT ET MÉCÉNAT</b> .....	<b>27</b>
4.1. LE CLUB DU MUSÉE SAINT-PIERRE .....	27
4.2. LE MÉCÉNAT DE PROJET .....	27
4.3. LE CERCLE POUSSIN .....	28
4.4. L'ASSOCIATION DES AMIS DU MUSÉE .....	28
4.5. MISE À DISPOSITION D'ESPACES .....	29
4.6. RELATIONS PUBLIQUES ET INTERNATIONALES .....	29
<b>5. COMMUNICATION</b> .....	<b>31</b>
5.1. GRANDS PROJETS ET STRATÉGIE DE COMMUNICATION .....	31
5.2. LA COMMUNICATION NUMÉRIQUE .....	33
5.3. LES SUPPORTS DE COMMUNICATION .....	36
5.4. RELATIONS PRESSE .....	37
<b>6. RESSOURCES HUMAINES</b> .....	<b>39</b>
6.1. PERSONNEL ET ÉVOLUTION DE L'ÉQUIPE .....	39
6.2. FAITS MARQUANTS .....	40
6.3. ACCUEIL DE STAGIAIRES .....	41
<b>7. BÂTIMENT ET SÉCURITÉ</b> .....	<b>43</b>
7.1. AMÉNAGEMENTS ET AMÉLIORATIONS .....	43
7.2. SÉCURITÉ DES PERSONNES .....	45
<b>8. BILAN FINANCIER</b> .....	<b>47</b>
8.1. LES RECETTES .....	47
8.2. LES DÉPENSES .....	49
<b>ANNEXES</b> .....	<b>50</b>



Musée des Beaux-Arts de Lyon  
20 place des Terreaux - 69001 Lyon  
tél. +33 (0)4 72 10 17 40  
[www.mba-lyon.fr](http://www.mba-lyon.fr)

